



Всероссийская олимпиада
школьников по экономике

Региональный этап

2020/2021 год

Первый тур. Тест. Правильные ответы.

Конкурс
закрасьте кружочек

9 класс

10 класс

11 класс

Образец заполнения:

1. 1) 2)
6. 1) 2) 3) 4)
11. 1) 2) 3) 4)
16. _____ 123

Правильные ответы

Задание 1

- 1.1. 1) 2)
1.2. 1) 2)
1.3. 1) 2)
1.4. 1) 2)
1.5. 1) 2)

Задание 2

- 2.1. 1) 2) 3) 4)
2.2. 1) 2) 3) 4)
2.3. 1) 2) 3) 4)
2.4. 1) 2) 3) 4)
2.5. 1) 2) 3) 4)

Задание 3

- 3.1. 1) 2) 3) 4)
3.2. 1) 2) 3) 4)
3.3. 1) 2) 3) 4)
3.4. 1) 2) 3) 4)
3.5. 1) 2) 3) 4)

Задание 4

- 4.1. _____ 100
4.2. _____ на 64 %
4.3. _____ -0,25
4.4. _____ на 20 %
4.5. _____ 2000



Всероссийская олимпиада
школьников по экономике

Региональный этап

2020/2021 год

Первый тур. Тест. 11 класс.

Правильные ответы и комментарии

Задание 1

5 вопросов типа «Верно/Неверно». Правильный ответ приносит 1 балл.

1.1. В настоящий момент в экономике производится 11 единиц товара X; использование ресурсов полное и эффективное. Альтернативная стоимость единицы товара X постоянна и составляет 0,5 единицы товара Y. Значит, ради производства дополнительных 4 единиц товара Y придётся отказаться от 8 единиц товара X.

1) Да. 2) Нет.

Комментарий. Альтернативная стоимость (а.с.) икса в игреках и а.с. игрека в иксах являются обратными величинами. Получаем, что а.с. игрека в иксах равна 2, а значит, что ради производства дополнительной единицы Y нужно пожертвовать двумя единицами X. Поскольку а.с. постоянна, 4 единицы Y будут стоить 8 единиц X. Отказ от 8 единиц X возможен, потому что сейчас их производится 11.

1.2. Все экономические исследования предполагают рациональность агентов.

1) Да. 2) Нет.

Комментарий. Модели с допущениями о нерациональном поведении агентов можно встретить в разделе экономики, который называется *поведенческой экономикой*.

1.3. Коэффициент Оукена равен 0, если ВВП достигает потенциального уровня.

1) Да. 2) Нет.

Комментарий. Коэффициент Оукена — это эмпирическая константа, которая показывает, на сколько процентных пунктов меняется разрыв ВВП при изменении уровня безработицы на один процентный пункт.

1.4. Ключевая ставка Банка России (ЦБ РФ) — это ставка процента, которую ЦБ РФ начисляет на обязательные резервы коммерческих банков, размещенные в нем.

- 1) Да. 2) Нет.

Комментарий. На обязательные резервы коммерческих банков проценты не начисляются. Ключевая ставка — другой инструмент денежно-кредитной политики; она используется для регулирования ликвидности путем операций ЦБ РФ по выдаче кредитов или привлечению депозитов.

1.5. Одно исследование показало, что люди, прошедшие после увольнения программы повышения квалификации, в среднем зарабатывают больше, чем те, кто их не проходил. Из этого можно сделать вывод о том, что прохождение программ повышения квалификации увеличивает зарплату работников.

- 1) Да. 2) Нет.

Комментарий. Вполне возможно, что люди, идущие на такие программы, являются более мотивированными и организованными, чем те, кто на эти программы не идет. А значит, их бóльший заработок после окончания может не быть следствием прохождения таких программ. *Корреляция* между фактом прохождения программы и будущим доходом не означает наличия причинно-следственной связи между этими переменными.

Задание 2

5 вопросов, в каждом из которых среди четырех вариантов нужно выбрать единственно верный или наиболее полный ответ. Правильный ответ приносит 3 балла.

2.1. В 2020 году лауреатами Нобелевской премии по экономике (*Премии Шведского государственного банка по экономическим наукам памяти А. Нобеля*) стали Пол Милгром и Роберт Уилсон. За какие заслуги была присуждена премия?

- 1) разработка оптимального дизайна выборов и голосований;
2) разработка новых мер монетарной политики;
3) анализ эффективности мер по борьбе с коррупцией;
 4) усовершенствование теории аукционов.

2.2. В некоторой стране кривая Лоренца имеет вид $y = x^3$. Каково соотношение доходов беднейшей трети, «средней» трети и богатейшей трети населения?

- 1) 1:7:19; 2) 1:8:27; 3) 1:7:100; 4) 1:8:100.

Комментарий. Примем доход всей страны за единицу. Тогда доходы беднейшей трети равны $y(1/3) = 1/27$. Доход средней трети равен $(y(2/3) - y(1/3)) = 7/27$. Доход богатейшей трети равен $(1 - y(2/3)) = 19/27$.

2.3. При какой смешанной политике государства точно повысится ставка процента на денежном рынке?

- 1) стимулирующая монетарная, стимулирующая фискальная;
- 2) стимулирующая монетарная, сдерживающая фискальная;
- 3) сдерживающая монетарная, стимулирующая фискальная;
- 4) сдерживающая монетарная, сдерживающая фискальная.

Комментарий. В стандартном случае на рынке денег сдерживающая монетарная политика снижает предложение, а стимулирующая фискальная политика увеличивает спрос; в результате это ведёт к росту равновесной цены — ставки процента.

2.4. В некоей стране в 2020 году госбюджет сведён с дефицитом 2 млн \$, а частные сбережения меньше инвестиций на 5 млн \$. Резервы центробанка остались неизменными. Тогда в данной стране в 2020 году имел место:

- 1) чистый приток капитала в размере 3 млн \$;
- 2) чистый отток капитала в размере 3 млн \$;
- 3) чистый приток капитала в размере 7 млн \$;
- 4) чистый отток капитала в размере 7 млн \$.

Комментарий. Инвестиции не могут быть профинансированы ниоткуда, кроме как из чьих-то сбережений, при этом частные сбережения меньше инвестиций на 5, а государственные сбережения (сальдо госбюджета) в минусе на 2, значит (при условии, что центробанк не вмешивался в работу валютного рынка, т.е. не изменял свои валютные резервы), из-за границы должны «прийти» сбережения в размере 7. Тот же ответ можно получить формально через макроэкономические тождества.

2.5. Предельные издержки некоей фирмы задаются уравнением $MC = 2q$; выпуск фирмы может быть только целым числом. Чему равна величина $AVC(2020)$ — средние переменные издержки при производстве 2020 единиц товара?

- 1) 2019;
- 2) 2020;
- 3) 2021;
- 4) 4040.

Комментарий. При дискретном выпуске

$$VC(q) = MC(1) + MC(2) + \dots + MC(q) = 2(1 + 2 + \dots + q) = q(q + 1).$$

Значит, $AVC(q) = q + 1$.

Задание 3

5 вопросов, в каждом из которых среди четырех вариантов нужно выбрать все верные. Правильным ответом считается полное совпадение выбранного множества вариантов с ключом. Правильный ответ приносит 5 баллов.

3.1. Что не является производным финансовым инструментом (деривативом)?

- 1) опцион; 2) форвард; 3) фьючерс; 4) государственная облигация.

3.2. Рассмотрим совершенно конкурентный рынок с функциями спроса и предложения соответственно $q_d = 90 - p$ и $q_s = p/2$. Внешних эффектов нет. На рынке вводится потоварный налог по ставке $t \in (0; 90)$. Что из перечисленного верно?

- 1) Общественное благосостояние сократится;
 2) При ставке налога $t > 45$ выпуск сократится более чем в два раза;
 3) Налоговое бремя потребителей будет меньше бремени производителей;
4) Расходы потребителей могут увеличиться.

Комментарий. Общественное благосостояние при введении косвенных налогов всегда сокращается (при налоге не совершаются некоторые взаимовыгодные сделки), так что ответ 1 верен. Несложно найти, что равновесный выпуск как функция от ставки налога будет равен $q(t) = (90 - t)/3$, при $t > 45$ $q(t) < 15$, а $q(0) = 30$, значит, ответ 2 верен. Налоговое бремя потребителей будет равно $T_d = q(p_d - p_0) = q(90 - q - 60) = q(30 - q)$, где q — новый равновесный выпуск. Налоговое бремя производителей равно $T_s = q(p_0 - p_s) = q(60 - 2q)$. $T_d = T_s/2$, ответ 3 верен. Заметим, что спрос в первоначальной точке ($p_0 = 60$) эластичен, а потому увеличение цены ведет к падению расходов потребителей. При введении налога цена потребителя растет, а значит расходы потребителей должны будут упасть, ответ 4 неверен.

3.3. Какой вид может иметь КПВ страны, если в случае выхода на мировой рынок в качестве малой открытой экономики ее КТВ (кривая торговых возможностей) определяется как $y = 40 - 2x$? Считайте, что международная торговля абсолютно свободна, т. е. происходит без таможенных пошлин, издержек на транспортировку и т. д.

- 1) $y = 48 - 4x$; 2) $y = 40 - 4x$; 3) $y = 20 - x$; 4) $y = 16 - x$.

Комментарий. КТВ лежит не ниже КПВ, и при этом две кривые должны иметь хотя бы одну общую точку (эта точка соответствует отсутствию обмена).

3.4. Облигации фирм А и В имеют одинаковый положительный номинал; облигация фирмы А имеет срок погашения через год, фирмы В — через 2 года от данного момента. Облигация фирмы В также предусматривает выплату купонного дохода в размере 10% от номинала в конце каждого из двух годов. Ставка дисконтирования (в долях) равна r . Обозначим за P_A и P_B цены облигаций. Что из перечисленного верно?

- 1) $P_A < P_B$, так как сумма выплат по облигации В больше;
 2) $P_A > P_B$ при достаточно высоких значениях r ;

3) если $r > 0,2$, то $P_A > P_B$;

4) если $P_A > P_B$, то $r > 0,2$.

Комментарий. Цена облигации равна дисконтированному потоку платежей по ней. Обозначив номинал за N , получаем, что

$$P_A = \frac{N}{1+r}; \quad P_B = \frac{0,1N}{1+r} + \frac{0,1N+N}{(1+r)^2}.$$

Хотя облигация B платит дополнительный купонный доход, выплата номинала отсрочена во времени; с учетом временной стоимости денег, неочевидно, какая облигация должна стоить больше. Имеем $(1+r)P_A = N$, $(1+r)P_B = 0,1N + \frac{1,1N}{1+r}$. При больших r слагаемое $\frac{1,1N}{1+r}$ сколь угодно мало, и поэтому $(1+r)P_A > (1+r)P_B$, то есть $P_A > P_B$. Значит, ответ 2 верен, а ответ 1 — нет.

Решая неравенство $\frac{1}{1+r} > \frac{0,1}{1+r} + \frac{1,1}{(1+r)^2}$, получаем, что $P_A > P_B$ тогда и только тогда, когда $r > 2/9$. Значит, ответ 3 неверен (при ставках $r \in (2/10; 2/9)$ $P_A < P_B$), а 4 — верен.

3.5. Две фирмы, производящие один и тот же товар, решили объединиться. Известно, что до слияния функция издержек фирмы 1 задавалась уравнением $TC_1(q_1) = q_1^2$,

а издержки фирмы 2 имели вид $TC_2(q_2) = \begin{cases} 0, & \text{если } q_2 = 0; \\ 6q_2 + 49, & \text{если } q_2 > 0. \end{cases}$

Обозначим выпуск объединенной компании за Q . Что из перечисленного верно о функции издержек $TC(Q)$ объединенной фирмы?

1) $TC(Q) \leq Q^2$ для любого $Q \geq 0$; 2) $TC(5) = 70$;

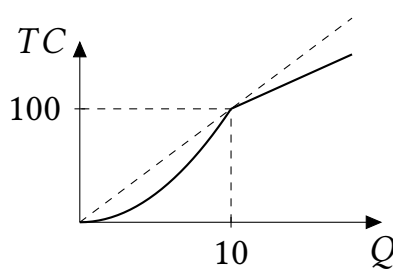
3) $TC(20) = 160$; 4) $TC(Q) \leq 10Q$ для любого $Q \geq 0$.

Комментарий. Объединенная фирма будет распределять выпуск между заводами первой и второй фирмы так, чтобы издержки были минимальны. Значение $TC(Q)$ объединенной фирмы равно минимальным издержкам производства выпуска Q .

Поскольку объединенная фирма всегда может произвести весь выпуск на первом заводе, имеем $TC(Q) \leq TC_1(Q) + TC_2(0) = Q^2$. Значит, ответ 1 верен, а ответ 2 — нет. Если объединенная фирма выбирает $q_2 > 0$ (открывает второй завод), то задача минимизации будет выглядеть как $(Q - q_2)^2 + 6q_2 + 49 \rightarrow \min$, откуда $q_2^* = Q - 3$ (при $Q \leq 3$ ясно, что открывать второй завод не стоит, ведь только издержки на его открытие — 49 — больше, чем все издержки на производство Q на первом заводе). Издержки при этом будут равны $3^2 + 6(Q - 3) + 49 = 6Q + 40$. Если же не открывать второй завод, издержки будут равны Q^2 . Значит, открывать второй завод следует при $6Q + 40 \leq Q^2$, то есть $Q \geq 10$. Получаем, что

$$TC(Q) = \begin{cases} Q^2, & Q < 10; \\ 6Q + 40, & Q \geq 10. \end{cases}$$

Значит, ответ 3 верен. Ответ 4 также верен, в чем легко убедиться, построив график $TC(Q)$:



Задание 4

5 вопросов с открытым ответом. Правильный ответ приносит 7 баллов.

Комментарий. В этой части следует засчитывать все правильные по смыслу ответы, в том числе ответы с соответствующими предлогами и единицами измерения. Например, в вопросе 4.2 нужно наряду с ответом «64» засчитывать ответы «на 64», «64 %», «на 64 %», а в вопросе 4.3 — ответы «0,25» и « $-1/4$ ».

4.1. Изначально спрос на «Лекарство №1» описывался уравнением $q_d = 100 - p$. После начала пандемии в городе прошли слухи, что этот препарат помогает бороться с вирусом нового типа, после чего спрос на данный препарат вырос до $q_d = 200 - p$, где p — цена за одну пачку препарата, q — дневной объем спроса на препарат (в пачках). Предложение описывается функцией $q_s = p$, оно не поменялось. Мэрия города стала опасаться, что в сложившейся ситуации лекарство станет недоступно для широких масс населения, в связи с чем запретила повышать цену на препарат по сравнению с равновесной ценой до пандемии. Однако данная мера привела к возникновению дефицита препарата. Чему равен размер этого дефицита в пачках?

Ответ: 100.

Комментарий. Изначально цена была равна 50 ($100 - p = p$), при новой функции спроса величина спроса при этой цене равна $200 - 50 = 150$; величина предложения равна 50. Значит, дефицит равен $150 - 50 = 100$.

4.2. В городе N располагается единственный театр, зрительный зал которого способен вместить 400 человек. Изначально спрос на театральные представления описывался уравнением $q_d = 900 - p$, где q — количество проданных билетов, p — цена билета. В условиях пандемии театру разрешили работать только при заполненности зала не более чем на 50 %. Кроме того, в связи с пандемией спрос жителей на театральные представления снизился до $q_d = 360 - p$. Театр максимизирует выручку. На сколько процентов театру следует снизить цену в условиях пандемии по сравнению с ситуацией до пандемии?

Ответ: на 64 %.

Комментарий. До пандемии оптимальное количество было равно 400, так как театр максимизирует выручку $TR_0 = (900 - q)q$ на отрезке $[0; 400]$; оптимальная цена равнялась 500. В условиях пандемии фирма будет максимизировать $TR_1 = (360 - q)q$ на отрезке $[0; 200]$. Оптимальным количеством будет 180, оптимальная цена тоже равна 180. Значит, снизить цену нужно на $(500 - 180)/500 = 64$ %.

4.3. В малой открытой экономике спрос и предложение на рынке некоторого товара определяются как $q_d = 60 - p$ и $q_s = 0,5p$. Мировая цена равна 20 д.е.; кроме того, в стране введена потоварная импортная пошлина в размере 4 д.е. с каждой ввозимой в страну единицы товара. Чему равна в сложившихся условиях точечная эластичность объема импорта по пошлине? (В ответе укажите саму эластичность, а не ее модуль.)

Ответ: $-0,25$.

Комментарий. При импортной пошлине t цена для внутренних потребителей будет $20 + t$, а объем импорта будет равен $q_d(20 + t) - q_s(20 + t) = 30 - 1,5t$. Точечная эластичность этой функции в точке $t = 4$ равна $-1,5t / (30 - 1,5t) = -1/4$.

4.4. Некая фирма использует в производстве только труд. Фирма продает товар на совершенно конкурентном рынке по цене 20; производственная функция фирмы имеет вид $Q = L$. На рынке труда фирма является монополистом. Труд предлагают две группы работников — мужчины и женщины. Предложение труда мужчин имеет вид $L_s = w$, а предложение труда женщин — вид $L_s = 8 + w$. Изначально фирма назначает разную зарплату для мужчин и женщин. На сколько процентов уменьшится зарплата мужчин, если государство запретит дискриминацию и обяжет платить всем работникам одинаковую зарплату?

Ответ: на 20 %.

Комментарий. Удобнее всего максимизировать прибыль непосредственно по зарплате. При возможности дискриминации фирма максимизирует величину

$$20(L_1 + L_2) - w_1 \cdot L_1 - w_2 L_2 = (20 - w_1)L_1 + (20 - w_2)L_2 = (20 - w_1)w_1 + (20 - w_2)(8 + w_2),$$

где w_1 и w_2 — зарплаты мужчин и женщин соответственно. Каждое из слагаемых задает параболу, вершина находится посередине между корнями, откуда $w_1^* = 10$, $w_2^* = 6$. Если запретить дискриминацию, фирма будет максимизировать величину

$$(20 - w)w + (20 - w)(8 + w) = (20 - w)(8 + 2w),$$

откуда $w^* = 8$. Значит, зарплата мужчин снизится на 20 %. В данном примере фирма дискриминирует женщин не из-за того, что они менее производительны, а из-за того, что эластичность их предложения труда по зарплате меньше.

4.5. Центральный банк покупает у коммерческих банков облигации на сумму 300 д.е.; полученные от этой операции деньги банки полностью выдают в кредит. В экономике нет наличных денег, норма обязательных резервов равна 10 %, а норма избыточных резервов — 5 %. На сколько д.е. вырастет в результате денежная масса?

Ответ: 2000.

Комментарий. Банковский мультипликатор равен $\frac{1}{rr+er}$, где rr — норма обязательных резервов, а er — норма избыточных резервов. Значит, денежная масса увеличится на $300 / (0,1 + 0,05) = 2000$ д.е.



Всероссийская олимпиада школьников по экономике

Региональный этап

2020/2021 год

Конкурс: 11 класс

Второй тур. Задачи. Решения.

Продолжительность работы — 140 минут.

Максимальное количество баллов за задачи — 120.

Каждая задача оценивается из 30 баллов.

Уважаемые коллеги!

В этом документе вы найдете решения задач регионального этапа всероссийской олимпиады школьников по экономике 2021 года. Мы надеемся, что сами задания, а также процесс их проверки доставят вам удовольствие.

При проверке задач нужно придерживаться схем, разработанных Центральной предметно-методической комиссией (ЦПМК) по экономике и приведенных в данном документе, а также «Требований к проведению регионального этапа по экономике в 2020/2021 учебном году» (раздел 5). Общие принципы проверки приведены в «Требованиях...» и в списке ниже:

1. Для проверки задач члены жюри делятся на рабочие группы, каждая группа проверяет конкретную задачу, один из членов рабочей группы назначается ее руководителем. Такое разделение труда (при котором отдельные члены жюри проверяют конкретные задачи, а не работы целиком) способствует одинаковому уровню требований к решениям, облегчает разрешение спорных случаев. Состав рабочих групп утверждается председателем жюри или его заместителем. В случае если некоторые рабочие группы завершают проверку своих задач раньше других, их участники могут присоединиться к другим рабочим группам.
2. При наличии возможности желательно организовать проверку каждой задачи в каждой работе не менее чем двумя членами жюри.
3. Жюри проверяет работы в соответствии со схемами проверки, разработанными ЦПМК. В случае наличия в работе участника фрагмента решения, который не может быть оценен в соответствии со схемой проверки, жюри принимает решение исходя из своих представлений о справедливом оценивании, при возможности консультируясь с составителями заданий. Выполнение данного требования имеет исключительную важность, поскольку по итогам регионального

этапа составляется единый рейтинг школьников по России, на основании которого определяется состав участников заключительного этапа.

4. Жюри оценивает только то, что написано в работе участника: не могут быть оценены комментарии и дополнения, которые участник может сделать после окончания тура (например, в апелляционном заявлении).
5. Фрагменты решения участника, зачеркнутые им в работе, не проверяются жюри. Если участник хочет отменить зачеркивание, он должен явно написать в работе, что желает, чтобы зачеркнутая часть была проверена. Если невозможно однозначно определить, хотел ли участник, чтобы фрагмент решения был проверен, этот фрагмент не проверяется.
6. Участник должен излагать свое решение понятным языком, текст должен быть написан разборчивым почерком. При этом жюри не снижает оценку за помарки, исправления, орфографические, пунктуационные и стилистические ошибки, недостатки в оформлении работы, если решение участника можно понять.
7. Все утверждения, содержащиеся в решении участника, должны быть либо общеизвестными (стандартными), либо логически следовать из условия задачи или из предыдущих рассуждений участника. Участник может не доказывать общеизвестные утверждения. Вопрос определения общеизвестности находится в компетенции жюри, но в любом случае общеизвестными считаются факты, изучаемые в рамках школьной программы. Также, как правило, общеизвестными можно считать те факты, которые многократно использовались в олимпиадах прошлых лет и приводились без доказательств в официальных решениях. Все не общеизвестные факты, не следующие тривиально из условия, должны быть доказаны. Решение, которое явно или скрыто опирается на не доказанные участником не общеизвестные факты, оценивается неполным баллом.
8. Участник может решать задачи любым корректным способом, жюри не повышает баллы за красоту и лаконичность решения, а равно не снижает их за использование нерационального способа. Корректным может быть решение, которое нестандартно и отличается по способу от авторского (приведенного в материалах составителей). При этом недопустимо выставление баллов «за объем»: если участник написал большой текст, не содержащий продвижений в решении задачи, такой текст должен быть оценен в 0 баллов.
9. Работа участника не должна оставлять сомнений в том, каким способом проводится решение задачи. Если участник излагает несколько решений задачи, которые являются разными по сути (и, возможно, приводят к разным ответам), и некоторые из решений являются некорректными, то жюри не обязано выбирать и проверять корректное решение.
10. Если в решении участника содержатся противоречащие друг другу суждения, то они, как правило, не оцениваются, даже если одно из них верное. Нарушение логических последовательностей (причинно-следственных связей), как правило, приводит к существенному снижению оценки.
11. В работе участника должно содержаться доказательство полноты и правильности его ответа, при этом способ получения ответа, если это не требуется для до-

казательства его полноты и правильности, излагать необязательно.

12. Штрафы, которые жюри присваивает за вычислительные ошибки, зависят от серьезности последствий этих ошибок. Вычислительная ошибка, которая не привела к существенному изменению дальнейшего решения задачи и качественно не изменила получаемых выводов, штрафуются меньшим числом баллов, чем вычислительная ошибка, существенно повлиявшая на дальнейшее решение.
13. Если задача состоит из нескольких пунктов, то участник должен четко обозначить, где начинается решение каждого пункта. Каждый фрагмент решения проверяется в соответствии с критериями проверки, разработанными для указанного участником пункта. Если в решении участника одного из пунктов задачи содержится фрагмент решения, который в соответствии со схемой оценивания может принести баллы за другой пункт задачи, жюри может не ставить эти баллы, если из решения неочевидно, что участник понимает применимость результатов к другому пункту. При решении пунктов задачи участник может ссылаться на собственные решения (ответы) к другим пунктам или на общую часть решения, выписанную в начале.
14. Если ошибка была допущена в первых пунктах задачи и это изменило ответы участника в последующих пунктах, то в общем случае баллы за следующие пункты не снижаются, то есть они проверяются так, как если бы собственные результаты, которыми пользуется участник, были правильными. Исключением являются случаи, когда ошибки в первых пунктах упростили или качественно исказили логику дальнейшего решения и/или ответы — в этих случаях баллы за последующие пункты могут быть существенно снижены.
15. Если участник в своем решении опирается на метод перебора вариантов, то для получения полного балла должны быть разобраны все возможные случаи. Упущение некоторых случаев может привести к существенному снижению оценки (непропорциональному доле неразобранных случаев в общем их числе).
16. Если для решения участнику необходимы дополнительные предпосылки, то он должен их сформулировать. Дополнительные предпосылки при этом не должны менять смысл задачи и существенно сужать круг обсуждаемых в решении ситуаций по сравнению с тем, который задан в условии.

Составители написали приведенные ниже решения более подробно, чем если бы им самим пришлось участвовать в олимпиаде. Данный документ содержит пояснения, примечания, альтернативные способы решений, которые предназначены исключительно для информирования жюри, а также всех, кто будет разбирать эти задачи в дальнейшем при изучении экономики и подготовке к олимпиадам. От участников не нужно требовать слишком подробного решения — в любом случае руководствуйтесь здравым смыслом и старайтесь определить, действительно ли участник понимает, как решается задача.

При этом помните, что приведенные ниже схемы проверки и обозначенные выше принципы будут применяться во всех регионах; для сопоставимости результатов необходимо следовать им максимально четко. В случае если решение участника не укладывается в предложенную схему проверки, примите решение исходя из свое-

го опыта и справедливости. В спорных случаях пишите нам. Если ЦПМК захочет дать комментарии по проверке отдельных заданий (например, ответить на часто задаваемые вопросы), она сделает это на странице

<http://ILoveEconomics.ru/olimp/region/grading>. Если ЦПМК посчитает нужным прояснить какие-либо аспекты авторских решений или схем проверки, она сделает это в день проведения этапа на той же странице, поэтому членам жюри из всех регионов рекомендуется следить за содержанием этой страницы при проверке работ.

Если вам потребуется неотложная консультация в день проведения регионального этапа, вы можете написать ЦПМК по экономике напрямую: cpmk@iloveeconomics.ru.

Ваша ЦПМК

Для справки. Критерии выполнения заданий олимпиады. В таблице приведено количество баллов, при котором задание считается выполненным. Эти сведения нужны для подсчета статистики результатов олимпиады; на индивидуальные результаты участников не влияют.

Номер задания	Баллы
1	2
2	6
3	10
4	14
5	12
6	12
7	12
8	12

Задание 5. Шок на рынке масок (10-11 класс) (30 баллов)

Рынок медицинских масок в стране Z совершенно конкурентный. Функция издержек фирмы, если она вошла на рынок, задается уравнением $TC(q) = q^2 + 4$, где q — количество масок, произведенное данной фирмой (в тыс. шт.). Если фирма не входит на рынок, ее прибыль равна нулю. В краткосрочном равновесии число фирм на рынке фиксировано. В долгосрочном равновесии число фирм определяется таким образом, что каждой фирме безразлично, входить на рынок или нет.

а) (14 баллов) Изначально рыночный спрос на маски задавался уравнением $Q_0(P) = 40 - P$ и рынок находился в состоянии долгосрочного равновесия. Найдите рыночные цену, объем и количество фирм в этом равновесии.

б) (6 баллов) В связи с пандемией спрос на маски резко вырос — до $Q_1(P) = 400 - P$. Однако в краткосрочном периоде новые фирмы не успели войти на рынок, чтобы удовлетворить возросший спрос, и число фирм осталось таким же, как в пункте а). Найдите рыночные цену и объем в новом краткосрочном равновесии.

в) (10 баллов) С течением времени спрос остался на уровне $Q_1(P) = 400 - P$, однако на рынок вошли новые фирмы, желающие заработать. Установилось новое долгосрочное равновесие. Найдите рыночные цену, объем и количество фирм в этом равновесии.

Решение

а) **Способ 1.** Типичная фирма максимизирует прибыль

$$\pi(q) = Pq - q^2 - 4 \rightarrow \max_{q \geq 0}.$$

Графиком этой квадратичной функции является парабола с ветвями вниз и вершиной в точке $q^*(P) = 0,5P$ (это не что иное, как функция предложения каждой вошедшей на рынок фирмы). Заметим, что при оптимальном поведении фирмы её прибыль обращается в ноль при цене $P = 4$:

$$\max \pi(q) = \pi(0,5P) = P \cdot 0,5P - (0,5P)^2 - 4 = 0,25P^2 - 4 = 0.$$

Значит, именно такая цена сложится в долгосрочном равновесии. Потребители захотят купить по этой цене $Q_0(4) = 36$ единиц продукции, тогда как каждая действующая на рынке фирма произведёт по $q^*(4) = 2$ единицы; значит, на рынок войдёт $Q_0(4)/q^* = 18$ фирм.

Способ 2. Вспомним, что долгосрочное равновесие на совершенно конкурентном рынке определяется условием $P = MC = AC$; заметим, что MC *возрастают*, поэтому данное условие может быть применено.

Имеем $MC = TC'(q) = 2q$, $AC = TC/q = q + 4/q$. Из условия $MC = AC$ получаем $2q = q + 4/q$, $q^* = 2$, значит $P = MC = 2q^* = 4$. Потребители по этой цене захотят купить $Q_0(4) = 36$ единиц продукции; значит, на рынок войдёт $Q_0(4)/q^* = 18$ фирм.

Способ 3 отличается от способа 2 лишь тем, как получается $q^* = 2$. А именно, $q^* = 2$ можно найти из задачи минимизации средних издержек, $AC = q + 4/q \rightarrow \min$,

$AC' = 1 - 4/q^2 = 0$, производная меняет знак с минуса на плюс, $q^* = 2$. Тот же ответ можно получить из неравенства о средних.

Ответ: $P = 4$, $Q = 36$, $N = 18$.

б) В пункте а) было установлено, что функция предложения каждой фирмы имеет вид $q^* = 0,5P$; рыночное предложение составит $Q_S = 18q^* = 9P$. Тогда в новом краткосрочном равновесии $Q_1(P) = Q_S(P)$, или $400 - P = 9P$, откуда $P = 40$, $Q = 360$.

Ответ: $P = 40$, $Q = 360$.

в) В пункте а) получено, что в долгосрочном равновесии $P = 4$, вывод это цены не зависит от функции спроса. Потребители по этой цене захотят купить $Q_1(4) = 396$ единиц продукции, каждая фирма произведёт по $q^*(4) = 2$ единицы; значит, на рынке будет $Q_1/q^* = 198$ фирм.

Ответ: $P = 4$, $Q = 396$, $N = 198$.

Схема проверки

а) Всего за пункт — 14 баллов.

- Сделано продвижение, позволяющее найти равновесную цену или оптимальный выпуск одной фирмы (в зависимости от способа решения это может быть или постановка задачи типичной фирмы, или указание на условие $P = MC = AC$, или указание на условие $P = \min AC$), — 2 балла.
- При этом если проверка достаточного условия экстремума не сделана (то есть нет указания на направление ветвей параболы, не найдена вторая производная, не обсуждается смена знака первой производной и нет ссылки на возрастание функции MC), то снимается 1 балл. В авторском решении фразы, относящиеся к проверке достаточных условий, выделены курсивом. При определении минимума AC через неравенство о средних проверка не требуется.
- Найдена равновесная цена в исходном долгосрочном равновесии — 4 балла.
- Найден объём рыночного спроса при равновесной цене — 6 баллов.
- Найдено количество действующих на рынке фирм — 2 балла.

б) Всего за пункт — 6 баллов.

- С отсылкой к результатам пункта а) приведена индивидуальная функция предложения фирмы — 2 балла.
- Найдена функция краткосрочного рыночного предложения — 2 балла.
- Найдена равновесная цена в краткосрочном равновесии — 1 балл.
- Найден равновесный объём в краткосрочном равновесии — 1 балл.

в) Всего за пункт — 10 баллов.

- Указано, что в новом долгосрочном равновесии установится та же цена, что и в исходном долгосрочном равновесии (т.е. независимо от спроса) — 4 балла.
- Найден объём рыночного спроса при равновесной цене — 3 балла.
- Найдено количество действующих на рынке фирм — 3 балла.

Задание 6. Уклонение от уплаты налогов (30 баллов)

Фирма-монополист работает на рынке со спросом $q_d = 15 - p$, а производство каждой единицы продукции обходится фирме в 5 д.е. Фирма облагается налогом на прибыль по ставке 20 % (естественно, только в случае, если прибыль положительна), но у фирмы есть возможность задекларировать вместо фактической прибыли какую-то меньшую величину и тем самым уклониться от налога. Однако уклонение не является бесплатным: чтобы не платить налог с x д.е. прибыли, необходимо понести затраты в размере $0,01x^2$ д.е. Оплата услуг по уклонению от налога «неофициальна»: фирма не отражает сумму $0,01x^2$ в своих издержках, оплачивая её неформально из своей чистой прибыли, т.е. после уплаты налога.

а) (6 баллов) Какую чистую прибыль получит фирма, если она не будет уклоняться от уплаты налога?

б) (12 баллов) Какую настоящую чистую прибыль (с учётом издержек на уклонение) получит фирма в случае уклонения от налога? Фирма выбирает уровень уклонения x оптимальным образом.

в) (12 баллов) Предположим, государство заинтересовано собрать как можно больше налогов (зная об уклонении, но не имея возможности с ним бороться). После того как государство выбирает ставку налога, фирма выбирает выпуск и уровень уклонения от налога. Какую ставку налога на прибыль следует установить государству?

Решение

а) Фирма максимизирует чистую прибыль:

$$\pi_{net}(q) = (1 - t)\pi_0(q) = (1 - 0,2)((15 - q)q - 5q) = 0,8(10q - q^2) \rightarrow \max_{q \geq 0}.$$

Функция прибыли является квадратичной, ветви параболы направлены вниз, вершина в точке $q^* = 5$; прибыль до вычета налога составит $\pi_0 = 25$; чистая прибыль (после вычета налога) составит $\pi_{net} = 20$.

Ответ: $\pi_{net} = 20$.

б) Фирма заработает прибыль $\pi_0(q)$, затем задекларирует прибыль на уровне $\pi_0(q) - x$, после чего заплатит с этой величины налог, равный $t(\pi_0(q) - x)$, и ещё неофициальным образом оплатит услуги по уходу от налога $0,01x^2$. Таким образом, целевая функция фирмы примет вид

$$\pi_{net}(q, x) = \pi_0(q) - t(\pi_0(q) - x) - 0,01x^2 = (1 - t)\pi_0(q) + tx - 0,01x^2 = 0,8(10q - q^2) + 0,2x - 0,01x^2.$$

Можно увидеть, что чистая прибыль является суммой двух независимых квадратичных функций, ветви парабол направлены вниз, вершины в точках $q^* = 5$ (выпуск по сравнению с пунктом а) не меняется) и $x^* = 10$. «Настоящая» чистая прибыль фирмы составит $\pi_{net} = 21$.

Ответ: $\pi_{net} = 21$.

в) Аналогично пункту б), целевая функция фирмы имеет вид

$$\pi_{net}(q, x) = (1 - t)\pi_0(q) + tx - 0,01x^2 = (1 - t)(10q - q^2) + tx - 0,01x^2.$$

Можно увидеть, что чистая прибыль является суммой двух независимых квадратных парабол с ветвями вниз и вершинами в точках $q^* = 5$ (выпуск по сравнению с пунктом а) не меняется) и $x^* = 50t$. (Строго говоря, $x^* = \min\{50t; \pi_0(q^*)\}$.)

Налоговые поступления (доля t от декларируемой прибыли), если они больше нуля, составят

$$T(t) = t(\pi_0(q) - x) = t(\pi_0(5) - x^*(t)) = t(25 - 50t).$$

Государство максимизирует эту функцию по $t \in [0; 1]$. Функция $T(t)$ квадратичная, ветви параболы направлены вниз, вершина в точке $t^* = 0,25$.

Ответ: $t^* = 25\%$.

Схема проверки

а) Всего за пункт — 6 баллов.

- Корректно записана функция чистой прибыли фирмы от одного аргумента (количества либо цены) — 2 балла.
- Корректно решена оптимизационная задача фирмы — предъявлено оптимальное значение количества либо цены — 2 балла.
- Проверено достаточное условие максимума (подойдёт любая из трёх формулировок: либо сказано, что графиком функции прибыли является квадратная парабола с ветвями вниз, либо сказано, что первая производная убывает, либо сказано, что вторая производная отрицательна) — 1 балл.
- Подсчитана фактическая чистая прибыль фирмы — 1 балл.

б) Всего за пункт — 12 баллов.

- Корректно записана функция фактической чистой прибыли фирмы от двух аргументов (от количества либо цены и от незадекларированной суммы) — 4 балла.
- Корректно решена оптимизационная задача фирмы — предъявлены оптимальные значения количества либо цены и незадекларированной суммы — 4 балла.
- Проверены два достаточных условия максимума (подойдёт любая из трёх формулировок: либо сказано, что графиком функции прибыли является квадратная парабола с ветвями вниз, либо сказано, что первая производная убывает, либо сказано, что вторая производная отрицательна) — 2 балла.
- Подсчитана фактическая чистая прибыль фирмы — 2 балла.

в) Всего за пункт — 12 баллов.

- Корректно записана функция фактической чистой прибыли фирмы от двух аргументов (от количества либо цены и от незадекларированной суммы) при произвольной налоговой ставке — 4 балла.
- Корректно решена оптимизационная задача фирмы — предъявлены оптимальные значения количества либо цены и незадекларированной суммы (при произвольной налоговой ставке) — 2 балла.
- Проверены два достаточных условия максимума (подойдёт любая из трёх формулировок: либо сказано, что графиком функции прибыли является квадратная парабола с ветвями вниз, либо сказано, что первая производная убывает, либо сказано, что вторая производная отрицательна) — 2 балла.

- Корректно записана функция налоговых сборов от одного аргумента (налоговой ставки либо незадекларированной суммы) — 2 балла.
- Корректно решена оптимизационная задача государства — предъявлено оптимальное значение налоговой ставки — 1 балл.
- Проверено достаточное условие максимума (подойдёт любая из трёх формулировок: либо сказано, что графиком функции налоговых сборов является квадратная парабола с ветвями вниз, либо сказано, что первая производная убывает, либо сказано, что вторая производная отрицательна) — 1 балл.

Задание 7. Две цели**(30 баллов)**

В закрытой экономике потребители расходуют две трети от своего располагаемого дохода и вдобавок — при любом значении располагаемого дохода — еще 10 д.е., составляющих автономное потребление. Инвестиции постоянны и равны 40 д.е. В стране взимаются только подоходные налоги по ставке 25%; аккордных налогов и трансфертных платежей нет. Известно также, что потенциальный ВВП этой экономики составляет 300 д.е. Правительство, реализуя свою фискальную политику, может воздействовать только на государственные закупки.

а) (20 баллов) На каком уровне следует установить госзакупки (без изменения текущей ставки подоходного налога), чтобы в экономике установился потенциальный ВВП? А чтобы в экономике был сбалансированный госбюджет?

б) (10 баллов) Теперь предположим, что правительство преследует две цели одновременно и выбирает некий компромиссный вариант. Вторая цель для правительства в 4 раза более важна, чем первая, и потому потери правительства от несоответствия выпуска своему потенциальному значению и от несбалансированного бюджета определяются как

$$L = (Y - Y^*)^2 + 4 \cdot s^2,$$

где Y — фактический ВВП, Y^* — потенциальный ВВП, s — сальдо госбюджета. Чему будут равны госзакупки, если правительство будет принимать решение, минимизируя свои потери?

Решение

а) Поскольку экономика закрытая, $Ex = Im = Xn = 0$, и ВВП будет равен $Y = C + I + G$. По условию $C = C_A + mpc \cdot Y_d = 10 + (2/3) \cdot Y_d$. В силу отсутствия аккордных налогов и трансфертов $T = tY = 0,25Y$ и $Y_d = Y - T = 0,75Y$. Учтя, что $I = 40$, составим уравнение

$$Y = 10 + (2/3) \cdot 0,75Y + 40 + G.$$

Выразив выпуск, получим $Y = 100 + 2G$. Для достижения потенциального ВВП, или формально $Y_1 = Y^*$, должно выполняться $100 + 2G_1 = 300$, откуда $G_1 = 100$. Сальдо бюджета определяется как разница между доходами бюджета и расходами бюджета:

$$s = tY - G = 0,25(100 + 2G) - G = 25 - 0,5G.$$

Чтобы бюджет был сбалансирован, сальдо должно равняться нулю: $25 - 0,5G_2 = 0$, откуда $G_2 = 50$.

Ответ: $G_1 = 100$, $G_2 = 50$.

б) Подставим в задачу правительства найденные ранее $Y = 100 + 2G$ и $s = 25 - 0,5G$:

$$L(G) = (Y(G) - Y^*)^2 + s^2(G) = (100 + 2G - 300)^2 + 4(25 - 0,5G)^2 = 5(G^2 - 180G + 8500) \rightarrow \min_{G \geq 0}$$

Целевая функция является квадратичной, ветви параболы направлены вверх, минимум достигается в вершине: $G^* = 90$.

Ответ: $G^* = 90$.

Схема проверки

Арифметическая ошибка в любом из пунктов ведёт к потере 1 балла автоматически, а далее в зависимости от того, насколько сильно данная ошибка исказила экономический смысл решения и ответа. Например, если ошибка приводит к тому, что равновесный ВВП оказался меньше, чем какой-то из его компонентов (потребление, инвестиции или госзакупки), либо к тому, что ВВП или госзакупки оказались отрицательной величиной, то такая ошибка должна соответствовать большей потере баллов: эти ответы противоречат даже не макроэкономической интуиции, а здравому смыслу и логике.

а) Всего за пункт — 20 баллов.

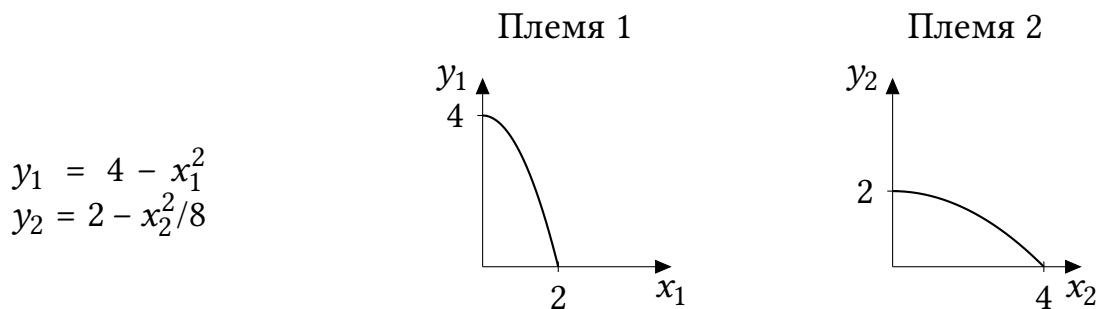
- Записано основное макроэкономическое тождество для закрытой экономики (удобнее всего в данном случае представить его как равенство дохода и совокупных расходов, но приемлемы и ещё два равенства — инвестиций и суммарных сбережений, а также инъекций и изъятий) — 4 балла.
- Составлено уравнение либо система двух уравнений (с двумя переменными — Y_1 и G_1), из которого/которой можно получить правильное значение G_1 , — 4 балла.
- Решено составленное уравнение (или составленная система) и предъявлено значение G_1 — 4 балла.
- Составлено уравнение либо система двух уравнений (с двумя переменными — Y_2 и G_2), из которого/которой можно получить правильное значение G_2 , — 4 балла.
- Решено составленное уравнение (или составленная система) и предъявлено значение G_2 — 4 балла.

б) Всего за пункт — 10 баллов.

- С опорой на выкладки пункта а) оптимизационная задача правительства сформулирована как функция одной переменной (G или Y) — 4 балла.
- Корректно решена задача правительства — предъявлено значение G^* — 4 балла.
- Проверено условие второго порядка (любая из трёх формулировок: либо сказано, что графиком функции потерь является квадратная парабола с ветвями вверх, либо сказано, что первая производная возрастает, либо сказано, что вторая производная положительна) — 2 балла.

Задание 8. Сложение квадратичных КПВ (30 баллов)

На острове Паабалор есть два племени, живущие охотой и собирательством. Племена потребляют мясо (x) и плоды (y). Уравнения и графики КПВ имеют вид:



а) (8 баллов) Какое максимальное количество плодов может быть собрано на острове, если всего нужно добыть 3 единицы мяса?

б) (8 баллов) Какое максимальное количество плодов может быть собрано на острове, если всего нужно добыть 5 единиц мяса?

в) (14 баллов) Определите уравнение КПВ острова.

Решение

а) Найдем, как нужно разделить обязанности племен по добыче 3 единиц мяса, чтобы в итоге количество собранных плодов было максимально, то есть решим задачу

$$y_1 + y_2 = 6 - x_1^2 - x_2^2/8 \rightarrow \max$$

при условии $x_1 + x_2 = 3$, а также $x_1 \in [0; 2]$, $x_2 \in [0; 4]$.

Подставляя в целевую функцию $x_2 = 3 - x_1$, получаем задачу

$$6 - x_1^2 - (3 - x_1)^2/8 \rightarrow \max.$$

При этом найти максимум этой функции надо на отрезке $[0; 2]$, так как первое племя не может добыть больше 2 единиц мяса. При этом производство второго племени будет изменяться от 1 до 3. Эти количества для второго племени возможны, так что дополнительных ограничений не возникает. Находя вершину этой параболы с ветвями вниз, получаем, что $x_1^* = 1/3$, что принадлежит отрезку $[0; 2]$. Значит, это и есть искомый максимум. Второе племя будет производить $3 - 1/3 = 8/3$ единиц мяса. Общее количество собранных плодов при этом равно $6 - (1/3)^2 - (8/3)^2/8 = 5$.

Тот же ответ можно получить, если оптимизировать по x_2 функцию $6 - (3 - x_2)^2 - x_2^2/8$. Оптимизировать нужно на отрезке $[1; 3]$, так как $x_2 \leq 3$ в силу ограничения на общее количество мяса и $x_1 \geq 0$, и $x_2 \geq 1$ в силу ограничения на общее количество мяса и $x_1 \leq 2$.

Кроме того, точку $x_1^* = 1/3$ можно получить, приравнявая производную целевой функции к нулю, или, что эквивалентно, приравнявая альтернативные издержки производства для двух племен. Для первого племени альтернативные издержки равны $|(4 - x_1^2)'| = 2x_1$, для второго — $|(2 - x_2^2/8)'| = x_2/4$.

б) Теперь нужно решить задачу

$$y_1 + y_2 = 6 - x_1^2 - x_2^2/8 \rightarrow \max$$

при условиях $x_1 + x_2 = 5$, $x_1 \in [0; 2]$, $x_2 \in [0; 4]$. Аналогично пункту а), получаем задачу

$$6 - x_1^2 - (5 - x_1)^2/8 \rightarrow \max.$$

Второе племя не может добыть больше 4 единиц мяса. Значит, первому племени надо будет добыть минимум одну единицу мяса. Таким образом, максимум этой функции мы будем искать на отрезке $[1; 2]$. Вершиной данной параболы с ветвями вниз является точка $x_1 = 5/9 < 1$, и значит, максимум будет достигаться на краю отрезка, в точке $x_1^* = 1$. Второе племя произведет все оставшиеся четыре единицы, а количество собранных плодов будет равно 3.

Тот же ответ можно получить, если оптимизировать по x_2 функцию $6 - (5 - x_2)^2 - x_2^2/8$. Оптимизировать нужно на отрезке $[3; 4]$; $x_2 \geq 3$ в силу ограничения на общее количество мяса и $x_1 \leq 2$.

Кроме того, решение $x_1^* = 1$ можно получить, если заметить, что производная целевой функции $6 - x_1^2 - (5 - x_1)^2/8$ отрицательна на отрезке $[1; 2]$, или, что эквивалентно, для любого $x_1 \in [1; 2]$ альтернативные издержки добычи мяса первым племени в точке x_1 больше, чем альтернативные издержки добычи мяса вторым племени в точке $5 - x_1$.

в) КПВ есть не что иное, как график функции, показывающей, какое максимальное количество Игрека можно произвести, если всего требуется произвести X единиц Икса. Две точки на КПВ острова мы уже нашли – $(3; 5)$ и $(5; 3)$. Теперь осталось найти остальные, решив ту же задачу максимизации уже для произвольного значения X , то есть

$$Y = y_1 + y_2 = 6 - x_1^2 - x_2^2/8 \rightarrow \max$$

при условиях $x_1 + x_2 = X$, $x_1 \in [0; 2]$, $x_2 \in [0; 4]$. Ясно, что $X \in [0; 6]$.

Переходя к оптимизации по одной переменной, получаем задачу

$$6 - x_1^2 - (X - x_1)^2/8 \rightarrow \max,$$

где X – параметр.

Если $X \leq 4$, эту задачу надо решать на отрезке $[0; 2]$ – для любого $x_1 \in [0; 2]$, второе племя сможет произвести $X - x_1$. Если же $X > 4$, $x_1 \in [X - 4; 2]$, так как первое племя должно будет произвести минимум $X - 4$ единицы мяса.

Нетрудно определить, что вершина параболы с ветвями вниз $6 - x_1^2 - (X - x_1)^2/8$ находится в точке $x_1 = X/9$.

Случай 1. $X \leq 4$, и поэтому $x_1 \in [0; 2]$. $X/9$ принадлежит этому отрезку для любого $X \leq 4$, а значит, $x_1^*(X) = X/9$ будет решением задачи. Тогда $Y = 6 - (X/9)^2 - (8X/9)^2/8 = 6 - X^2/9$.

Случай 2. $X \in (4; 6]$, и поэтому $x_1 \in [X - 4; 2]$. $X/9$ принадлежит этому отрезку при $X/9 \geq X - 4$, или $X \leq 4,5$. Значит, решением будет

$$x_1^*(X) = \begin{cases} X/9, & X \leq 4,5; \\ X - 4, & X > 4,5. \end{cases}$$

Действительно, если вершина параболы с ветвями вниз лежит левее допустимого отрезка, оптимум достигается в левом конце отрезка. При $X > 4,5$ максимальное количество собранных плодов будет равно

$$Y = 4 - (X - 4)^2 + 0 = 4 - (X - 4)^2.$$

Обобщая, получаем, что КПВ острова задается уравнением

$$Y = \begin{cases} 6 - X^2/9, & X \leq 4,5; \\ 4 - (X - 4)^2, & 4,5 \leq X \leq 6. \end{cases}$$

Тот же ответ можно получить, оптимизируя по x_2 и обобщая анализ в пунктах а) и б). При $X < 2$ максимизацию по x_2 нужно проводить на отрезке $[0; 4]$, а при $X \geq 2$ — на отрезке $[X - 2; 4]$. Граничное значение $X = 4,5$ определяется из условия $8X/9 = 4$.

Кроме того, решить пункт можно с помощью производной или анализа альтернативных издержек. При $X \leq 4,5$ является доступным распределение $(x_1, x_2) = (X/9, 8X/9)$, при котором производная целевой функции равна нулю (альтернативные издержки двух племен равны). Поскольку альтернативные издержки обоих племен возрастают, производная целевой функции убывает, и значит, это точка максимума. При $X > 4$ это распределение не является доступным, так как $8X/9 > 4$. При оптимизации по x_1 производная целевой функции отрицательна на отрезке $[X - 4; 2]$ — альтернативные издержки первого племени больше в точке x_1 , чем альтернативные издержки второго племени в точке $X - x_1$ — и потому оптимальным является минимальное значение x_1 , то есть $X - 4$.

Примечание 1: КПВ острова имеет вид

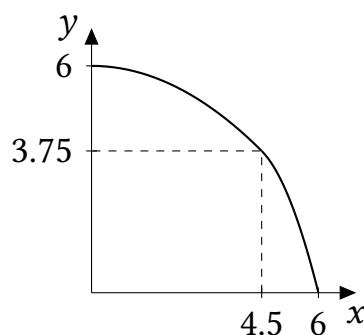


Рис. 8.1: КПВ острова.

Можно показать, что излома в точке $(4,5; 3,75)$ нет, наклон КПВ как при приближении слева, так и при приближении справа к этой точке стремится к единице. Подумайте, почему так происходит.

Примечание 2: В данном случае альтернативные издержки не являются постоянными и стремятся к нулю для малых значений x для обоих племен. Поэтому найти суммарную КПВ методом определения «порядка», в котором племена должны производить x (как в случае, если хотя бы одна из двух КПВ является линейной), не представляется возможным. Тем не менее, найденное решение отражает то, что альтернативные издержки производства Икса для первого племени растут быстрее (то есть

оно «в целом хуже» производит Икс). Действительно, при $X < 4,5$ при оптимальном распределении производства первое племя производит лишь одну девятую общего объема, а второе — восемь девярых. И лишь когда производственных возможностей второго племени становится недостаточно, доля Икса, произведенного первым племенем, растет.

Схема проверки

а) Всего за пункт — 8 баллов.

- Выписывание функции двух переменных, которую нужно максимизировать, — 2 балла.
- Переход к оптимизации по одной переменной — 1 балл.
- Нахождение кандидата на оптимум x_1 или x_2 через вершину параболы или производную (равенство альтернативных издержек) — 1 балл.
- Проверка достаточных условий максимума (указание на направление ветвей параболы вниз, на смену знака первой производной с плюса на минус, отрицательность второй производной или указание на то, что альтернативные издержки возрастают) — 1 балл.
- Проверка того, что найденное значение x_1 принадлежит отрезку $[0; 2]$, — 1 балл.
- Проверка того, что найденное значение x_2 принадлежит отрезку $[0; 4]$, — 1 балл.
- Определение максимального значения Y — 1 балл.

б) Всего за пункт — 8 баллов.

- Выписывание функции двух переменных, которую нужно максимизировать, — 2 балла.
- Переход к оптимизации по одной переменной — 1 балл.
- Правильное определение краевого оптимума $(x_1^*, x_2^*) = (1, 4)$ — 4 балла., причем определить его можно двумя способами: (1) найти вершину соответствующей параболы, отметить, что вершина не принадлежит допустимому отрезку, сослаться на направление ветвей параболы и сделать вывод, что оптимум достигается на границе отрезка; (2) с помощью производной доказать, что функция монотонна на допустимом отрезке, и потому оптимум достигается на указанной границе отрезка. Второй способ эквивалентен сравнению альтернативных издержек в соответствующих точках.
- Определение максимального значения Y — 1 балл.

Если участник сделал вывод, что решение будет в вершине параболы, за пункт при верных вычислениях ставится 3 балла.

Если участник сослался на симметрию и вывел ответ из результата пункта а): «в а) получилось, что при $X = 3$ максимальное значение Y равно 5, значит при $Y = 5$ максимальное значение X равно 3, и значит, в силу симметрии, при $X = 5$ максимальное Y равно 3, — за пункт ставится 0 баллов, так как в данной задаче симметрии между X и Y нет, КПВ племен не переходят друг в друга при симметрии относительно $Y = X$, и итоговая КПВ также не является симметричной.

в) Всего за пункт — 14 баллов.

- Постановка оптимизационной задачи при произвольном X — 5 баллов.

- Переход к оптимизации по одной переменной — 1 балл.
- Правильное для каждого X определение отрезка, на котором производится оптимизация, — 2 балла.
- Определение вершины параболы или точки, где производная равна нулю (альтернативные издержки равны), — 1 балл.
- Определение того, при каких X решение достигается в вершине параболы, а при каких — на границе отрезка (получение критического значения $X = 4,5$) — 4 балла. Участник должен пояснить, почему оптимум достигается на границе отрезка — либо с помощью ссылки на направление ветвей параболы, либо обосновывая монотонность функции с помощью производной. Если этого не сделано, 1 балл снимается.
- Расчет максимального значения Y — 1 балл.