



Всероссийская олимпиада школьников по экономике

Региональный этап

2021/2022 год

Конкурс: 9 класс

Второй тур. Задачи. Решения.

Продолжительность работы — 140 минут.

Максимальное количество баллов за задачи — 120.

Каждая задача оценивается из 30 баллов.

Уважаемые коллеги!

В этом документе вы найдете решения задач регионального этапа всероссийской олимпиады школьников по экономике 2022 года. Мы надеемся, что сами задания, а также процесс их проверки доставят вам удовольствие.

При проверке задач нужно придерживаться схем, разработанных Центральной предметно-методической комиссией (ЦПМК) по экономике и приведенных в данном документе, а также «Требований к проведению регионального этапа по экономике в 2021/2022 учебном году» (раздел 5). Общие принципы проверки приведены в «Требованиях...» и в списке ниже:

1. Для проверки задач члены жюри делятся на рабочие группы, каждая группа проверяет конкретную задачу, один из членов рабочей группы назначается ее руководителем. Такое разделение труда (при котором отдельные члены жюри проверяют конкретные задачи, а не работы целиком) способствует одинаковому уровню требований к решениям, облегчает разрешение спорных случаев. Состав рабочих групп утверждается председателем жюри или его заместителем. В случае если некоторые рабочие группы завершают проверку своих задач раньше других, их участники могут присоединиться к другим рабочим группам.
2. При наличии возможности желательно организовать проверку каждой задачи в каждой работе не менее чем двумя членами жюри.
3. Жюри проверяет работы в соответствии со схемами проверки, разработанными ЦПМК. В случае наличия в работе участника фрагмента решения, который не может быть оценен в соответствии со схемой проверки, жюри принимает решение исходя из своих представлений о справедливом оценивании, при возможности консультируясь с составителями заданий. Выполнение данного требования имеет исключительную важность, поскольку по итогам регионального

этапа составляется единый рейтинг школьников по России, на основании которого определяется состав участников заключительного этапа.

4. Жюри оценивает только то, что написано в работе участника: не могут быть оценены комментарии и дополнения, которые участник может сделать после окончания тура (например, в апелляционном заявлении).
5. Фрагменты решения участника, зачеркнутые им в работе, не проверяются жюри. Если участник хочет отменить зачеркивание, он должен явно написать в работе, что желает, чтобы зачеркнутая часть была проверена. Если невозможно однозначно определить, хотел ли участник, чтобы фрагмент решения был проверен, этот фрагмент не проверяется.
6. Участник должен излагать свое решение понятным языком, текст должен быть написан разборчивым почерком. При этом жюри не снижает оценку за помарки, исправления, орфографические, пунктуационные и стилистические ошибки, недостатки в оформлении работы, если решение участника можно понять.
7. Все утверждения в решении участника должны быть либо общеизвестными (стандартными), либо логически следовать из условия задачи или из предыдущих рассуждений участника. Участник может не доказывать общеизвестные утверждения. Вопрос определения общеизвестности находится в компетенции жюри, но в любом случае общеизвестными считаются факты, изучаемые в рамках школьной программы. Также, как правило, общеизвестными можно считать те факты, которые многократно использовались в олимпиадах прошлых лет и приводились без доказательств в официальных решениях. Все не общеизвестные факты, не следующие тривиально из условия, должны быть доказаны. Решение, которое явно или скрыто опирается на не доказанные участником не общеизвестные факты, оценивается неполным баллом.
8. Участник может решать задачи любым корректным способом, жюри не повышает баллы за красоту и лаконичность решения, а равно не снижает их за использование нерационального способа. Корректным может быть решение, которое нестандартно и отличается по способу от авторского (приведенного в материалах составителей). При этом недопустимо выставление баллов «за объем»: если участник написал большой текст, не содержащий продвижений в решении задачи, такой текст должен быть оценен в 0 баллов.
9. Работа участника не должна оставлять сомнений в том, каким способом проводится решение задачи. Если участник излагает несколько решений задачи, которые являются разными по сути (и, возможно, приводят к разным ответам), и некоторые из решений являются некорректными, то жюри не обязано выбирать и проверять корректное решение.
10. Если в решении участника содержатся противоречащие друг другу суждения, то они, как правило, не оцениваются, даже если одно из них верное. Нарушение логических последовательностей (причинно-следственных связей), как правило, приводит к существенному снижению оценки.
11. В работе участника должно содержаться доказательство полноты и правильности его ответа, при этом способ получения ответа, если это не требуется для до-

казательства его полноты и правильности, излагать необязательно.

12. Штрафы, которые жюри присваивает за вычислительные ошибки, зависят от серьезности последствий этих ошибок. Вычислительная ошибка, которая не привела к существенному изменению дальнейшего решения задачи и качественно не изменила получаемых выводов, штрафуются меньшим числом баллов, чем вычислительная ошибка, существенно повлиявшая на дальнейшее решение.
13. Если задача состоит из нескольких пунктов, то участник должен четко обозначить, где начинается решение каждого пункта. Каждый фрагмент решения проверяется в соответствии с критериями проверки, разработанными для указанного участником пункта. Если в решении участника одного из пунктов задачи содержится фрагмент решения, который в соответствии со схемой оценивания может принести баллы за другой пункт задачи, жюри может не ставить эти баллы, если из решения неочевидно, что участник понимает применимость результатов к другому пункту. При решении пунктов задачи участник может ссылаться на собственные решения (ответы) к другим пунктам или на общую часть решения, выписанную в начале.
14. Если ошибка была допущена в первых пунктах задачи и это изменило ответы участника в последующих пунктах, то в общем случае баллы за следующие пункты не снижаются, то есть они проверяются так, как если бы собственные результаты, которыми пользуется участник, были правильными. Исключением являются случаи, когда ошибки в первых пунктах упростили или качественно исказили логику дальнейшего решения и/или ответы — в этих случаях баллы за последующие пункты могут быть существенно снижены.
15. Если участник в своем решении опирается на метод перебора вариантов, то для получения полного балла должны быть разобраны все возможные случаи. Упущение некоторых случаев может привести к существенному снижению оценки (непропорциональному доле неразобраных случаев в общем их числе).
16. Если для решения участнику необходимы дополнительные предпосылки, то он должен их сформулировать. Дополнительные предпосылки при этом не должны менять смысл задачи и существенно сужать круг обсуждаемых в решении ситуаций по сравнению с тем, который задан в условии.

Составители написали приведенные ниже решения более подробно, чем если бы им самим пришлось участвовать в олимпиаде. Данный документ содержит пояснения, примечания, альтернативные способы решений, которые предназначены исключительно для информирования жюри, а также всех, кто будет разбирать эти задачи в дальнейшем при изучении экономики и подготовке к олимпиадам. От участников не нужно требовать слишком подробного решения — в любом случае руководствуйтесь здравым смыслом и старайтесь определить, действительно ли участник понимает, как решается задача.

При этом помните, что приведенные ниже схемы проверки и обозначенные выше принципы будут применяться во всех регионах; для сопоставимости результатов необходимо следовать им максимально четко. В случае если решение участника не укладывается в предложенную схему проверки, примите решение исходя из свое-

го опыта и справедливости. В спорных случаях пишите нам. Если ЦПМК захочет дать комментарии по проверке отдельных заданий (например, ответить на часто задаваемые вопросы), она сделает это на странице

<http://ILoveEconomics.ru/olimp/region/grading>. Если ЦПМК посчитает нужным прояснить какие-либо аспекты авторских решений или схем проверки, она сделает это в день проведения этапа на той же странице, поэтому членам жюри из всех регионов рекомендуется следить за содержанием этой страницы при проверке работ.

Если вам потребуется неотложная консультация в день проведения регионального этапа, вы можете написать ЦПМК по экономике напрямую: cpmk@iloveeconomics.ru.

Ваша ЦПМК

Для справки. Критерии выполнения заданий олимпиады. В таблице приведено количество баллов, при котором задание считается выполненным. Эти сведения нужны для подсчета статистики результатов олимпиады; на индивидуальные результаты участников они не влияют.

Номер задания	Баллы
1	2
2	6
3	10
4	14
5	12
6	12
7	12
8	12

Задание 5. Трилемма едока**(30 баллов)**

Юрист Савва зарабатывает w рублей в час (за полчаса $w/2$ рублей, за 10 минут $w/6$ рублей и т. д.). Савва должен решить, как ему организовать свое питание. Есть три варианта:

- 1: ходить в магазин за продуктами и готовить еду самому;
- 2: заказывать в интернете продукты с доставкой и готовить еду самому;
- 3: заказывать в интернете готовую еду с доставкой.

Стоимость продуктов на один прием пищи как в магазине, так и в интернете (без учета доставки) составляет 600 руб. Стоимость готовой еды при ее заказе в интернете составляет 1200 руб. без учета доставки. Стоимость доставки продуктов или доставки готовой еды составляет 500 руб. Поскольку Савва употребляет только свежие продукты и только что приготовленную еду, он ходит в магазин или заказывает доставку перед каждым приемом пищи. Поход в магазин занимает 30 минут. Подготовка еды занимает 45 минут. Временем на сам прием пищи можно пренебречь.

Савва минимизирует экономические издержки, связанные с организацией своего питания. У Саввы есть сбережения, так что ему хватит денег на любой из вариантов при любом w . Для каждого $w \geq 0$ определите, какой из трех вариантов оптимален для Саввы (если оптимальных вариантов несколько, укажите все).

Решение

Рассчитаем экономические издержки для каждого из трех вариантов.

- 1: $C_1(w) = 600 + w/2 + 3w/4 = 600 + 5w/4$. (Второе и третье слагаемые есть альтернативные издержки времени, потраченного на поход в магазин и подготовку соответственно.)
- 2: $C_2(w) = 600 + 500 + 3w/4 = 1100 + 3w/4$. (Второе слагаемое есть альтернативные издержки времени, потраченного на подготовку.)
- 3: $C_3(w) = 1200 + 500 = 1700$.

Дальше можно действовать аналитически или графически.

Аналитическое решение.

1) Сначала определим, при каких w второй вариант лучше первого. Это так тогда и только тогда, когда $C_2(w) < C_1(w)$, то есть $1100 + 3w/4 < 600 + 5w/4$, $w/2 > 500$, $w > 1000$. Соответственно, при $w < 1000$ первый вариант лучше второго, при $w = 1000$ издержки одинаковы.

Сравнить варианты 1 и 2 можно и без подсчета всех экономических издержек. Поскольку в обоих вариантах 1, 2 Савва готовит, вариант 2 выгоднее, если стоимость доставки продуктов меньше, чем альтернативные издержки времени, затраченного на поход в магазин, то есть $500 < w/2$, $w > 1000$.

2) Теперь определим, при каких w третий вариант лучше второго. Это так тогда и только тогда, когда $C_3(w) < C_2(w)$, то есть $1700 < 1100 + 3w/4$, то есть $w > 800$. Соответственно, при $w < 800$ второй вариант лучше третьего, при $w = 800$ издержки одинаковы.

Сравнить варианты 2 и 3 можно и без подсчета всех экономических издержек. Поскольку в обоих вариантах 2, 3 Савва платит за доставку, вариант 3 выгоднее, если разница стоимости готовой еды и стоимости продуктов меньше, чем альтернативные

издержки времени, потраченного на готовку, то есть $1200 - 600 < 3w/4$, $w > 800$.

3) Из сравнений выше следует, что *второй вариант не оптимален ни при каком $w \geq 0$* . Действительно, при $w < 1000$ он хуже первого, а при $w > 800$ он хуже третьего. Но для любого $w \geq 0$ хотя бы одно из двух неравенств $w < 1000$, $w > 800$ обязательно выполнено.

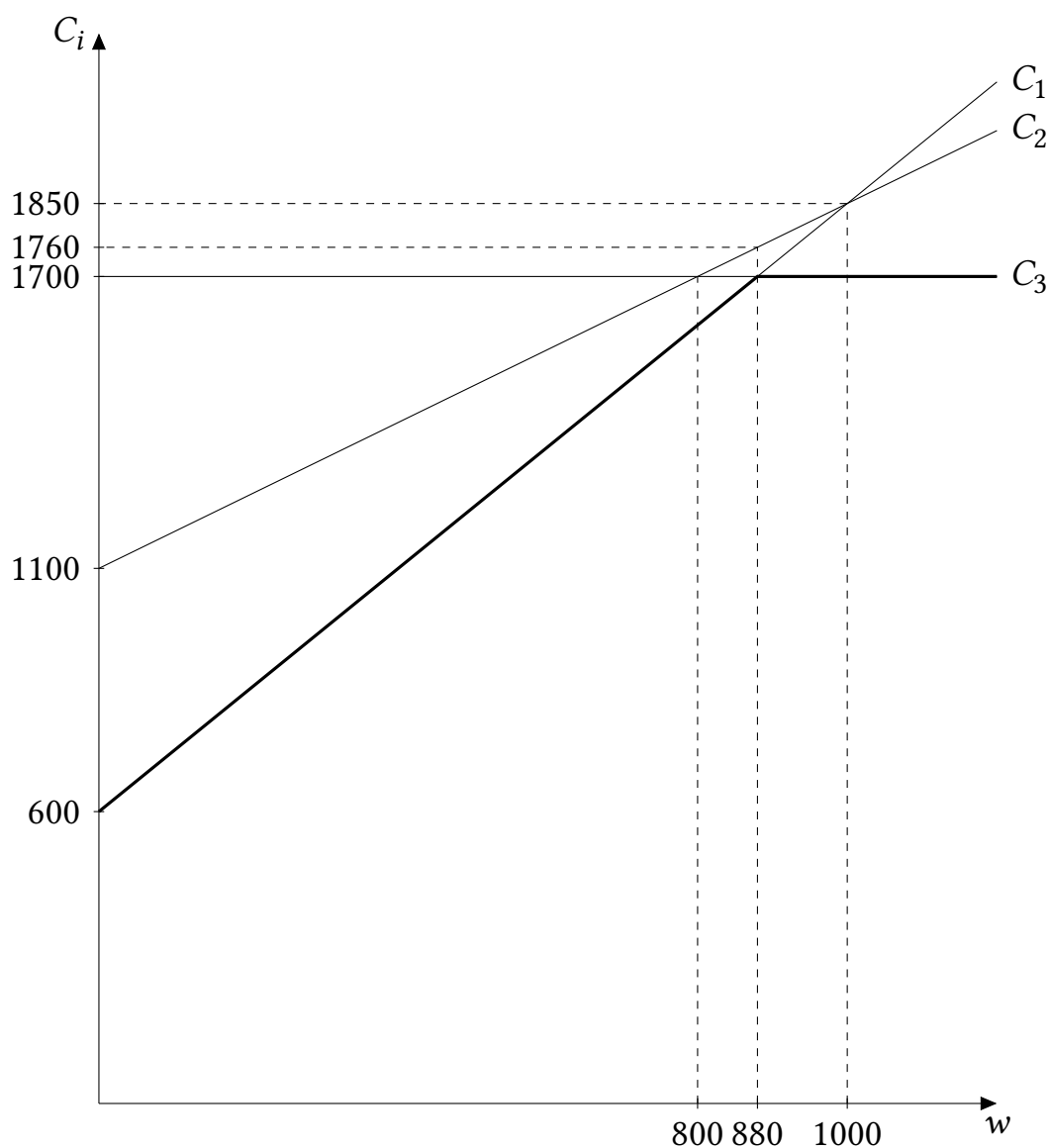
4) Значит, оптимален либо первый, либо третий вариант. Сравним их. $C_1(w) < C_3(w)$ при $600 + 5w/4 < 1700$, $5w/4 < 1100$, $w < 880$. Значит, первый вариант оптимален при $w < 880$, третий при $w > 880$, при $w = 880$ они оба оптимальны.

Ответ:

- При $w < 880$ — вариант 1;
- при $w = 880$ — варианты 1 и 3;
- при $w > 880$ — вариант 3.

Графическое решение.

Построим графики функций $C_i(w)$, $i = 1, 2, 3$ и при каждом w определим, какой из графиков лежит ниже всех других.



Чтобы правильно расположить графики на рисунке, необходимо определить, будет ли график $C_2(w)$ лежать всюду выше графика функции $\min\{C_1(w), C_3(w)\}$, выделенной жирным, или нет. Это можно сделать несколькими способами.

Способ 1. Определить точку пересечения $C_1(w)$ и $C_3(w)$ ($w = 880$), точку пересечения $C_1(w)$ и $C_2(w)$ ($w = 1000$) и проверить, что вторая точка правее первой ($1000 > 880$).

Способ 2. Определить точку пересечения $C_1(w)$ и $C_3(w)$ ($w = 880$), точку пересечения $C_3(w)$ и $C_2(w)$ ($w = 800$) и проверить, что вторая точка левее первой ($800 < 880$).

Способ 3. Определить точку пересечения $C_1(w)$ и $C_2(w)$ ($w = 1000$), точку пересечения $C_3(w)$ и $C_2(w)$ ($w = 800$) и проверить, что вторая точка левее первой ($800 < 1000$).

Способ 4. Определить точку пересечения $C_1(w)$ и $C_3(w)$ ($w = 880$) и проверить, что $C_2(880) = 1760 > 1700$.

Способ 5. Определить точку пересечения $C_1(w)$ и $C_2(w)$ ($w = 1000$) и проверить, что $C_1(1000) = C_2(1000) = 1850 > 1700$.

Способ 6. Определить точку пересечения $C_2(w)$ и $C_3(w)$ ($w = 800$) и проверить, что $C_1(800) = 1600 < 1700$.

После того, как графики правильно расположены, видно, что второй вариант никогда не оптимален, первый вариант оптимален при $w < w_0$, где w_0 определяется из $C_1(w_0) = C_3(w_0)$, а третий при $w > w_0$. Если w_0 еще не найдена выше, определяем, что $w_0 = 880$.

Ответ:

- При $w < 880$ — вариант 1;
- при $w = 880$ — варианты 1 и 3;
- при $w > 880$ — вариант 3.

Комментарий. Мы получили, что Савва будет пользоваться услугами доставки при большой зарплате. Причина этого не в том, что при большой зарплате ему хватает денег на доставку, а при маленькой не хватает. По условию, ему хватает денег на все при любой зарплате. Причина в том, что при большой зарплате он больше ценит свое время, и потому не тратит его на готовку и поход в магазин.

Схема проверки

При чисто аналитическом методе решения:

- Вывод функций $C_i(w)$, $i = 1, 2, 3$ — по 4 балла за каждую.
- Определение уровней зарплат, при которых Савва безразличен между $C_1(w)$ и $C_2(w)$ ($w = 1000$), между $C_2(w)$ и $C_3(w)$ ($w = 800$), между $C_1(w)$ и $C_3(w)$ ($w = 880$) — по 3 балла за каждый.
- Определение оптимального варианта при каждом w — 9 баллов. Если участник сравнивает варианты 1 и 2, 2 и 3 без полного расчета экономических издержек (как в абзацах, выделенных курсивом), ему для полного решения не обязательно находить функцию $C_2(w)$. В этом случае определение оптимального варианта при каждом w оценивается из $9 + 4 = 13$ баллов.

При графическом методе решения:

- Вывод функций $C_i(w)$, $i = 1, 2, 3$ — по 4 балла за каждую.

- Правильное расположение графиков и обоснование этого расположения (каким-либо способом) — **9 баллов**. Для полного обоснования расположения графиков достаточно, чтобы значения сравниваемых величин, из сравнения которых следует расположение графиков, были подписаны на графике. Например, при обосновании *Способом 1* достаточно, чтобы значения $w = 880$ и $w = 1000$ были правильно подписаны на графике. При этом остальные значения, подписанные на графике в официальном решении, могут отсутствовать. При графическом способе решения, в отличие от аналитического, достаточно рассчитать две «критические» зарплаты из трех и правильно указать их на графике.
- Определение оптимального варианта при каждом w — **9 баллов**.

Если участник сравнивает только явные издержки без учета альтернативных издержек потраченного времени, и получает, что всегда оптимальным является вариант 1, решение оценивается в **0 баллов**.

Штрафы:

- Если допущены вычислительные ошибки (хотя бы одна), то снимается 10 % баллов, которые участник набрал бы, если бы ошибки не было (после вычитания 10 % результат округляется до целого числа баллов).

Задание 6. Субсидия в условиях пандемии (30 баллов)

Рассмотрим рынок товара X , спрос и предложение на котором в любой момент времени линейны. Изначально равновесная цена равна 40, а равновесное количество — 20. Из-за пандемии нарушились цепочки поставок, и предложение товара упало. Цена повысилась до 50, а количество сократилось до 10.

Министерство экономики считает правильным в этих условиях ввести потоварную субсидию для производителя так, чтобы цена для потребителя снизилась обратно до 40. Вы — сотрудник министерства, которому нужно рассчитать ставку s этой субсидии. Когда вы рассказали о своей задаче приятелю, не изучавшему экономики, тот заметил: «Это же проще простого. Поскольку нужно добиться снижения цены на 10 д. е. (с 50 до 40), требуемая ставка субсидии s просто равна 10 д. е.».

Выполнив задания ниже, вы докажете, что ваш приятель не прав. Дополнительно к тому, что описано выше, вам известно, что коэффициент эластичности предложения по цене в новой точке равновесия ($P = 50, Q = 10$) равен 5.

а) (18 баллов) Определите, какова будет цена для потребителя, если будет введена потоварная субсидия по ставке 10 д. е.

б) (12 баллов) Определите настоящее значение s и расходы государства на выплату субсидии при ставке s .

Решение

а) Восстановим кривые спроса и предложения (после его снижения). Кривую спроса легко восстановить по двум точкам (40; 20) и (50; 10). Получаем, что $Q_d = 60 - P$.

Пусть $Q_s(P) = c + dP$. Тогда, с одной стороны $Q_s(50) = 10$, так как эта кривая проходит через точку равновесия $P = 50, Q = 10$. Значит, $10 = c + 50d$. С другой стороны, из условия об эластичности получаем, что

$$5 = E_s = d \frac{P}{Q} = d \frac{50}{10} = 5d.$$

Значит, $d = 1$. Отсюда, $c = 10 - 50d = -40$. В итоге $Q_s(P) = P - 40$.

После введения субсидии по ставке 10 кривая предложения сдвинется до $Q_s(P + 10) = P + 10 - 40 = P - 30$, где P — цена потребителя. Найдем новое равновесие $60 - P = P - 30, P = 45$. Значит, цена будет равна 45, а не 40.

Кроме того, можно было получить ответ, формально не сдвигая кривую предложения, а из условия $P_d(Q) + 10 = P_s(Q)$, $60 - Q + 10 = Q + 40, Q = 15, P_d = 60 - Q = 45$.

Ответ: 45.

б) Пусть теперь мы вводим субсидию по ставке s .

После введения субсидии кривая примет вид $Q_s(P + s) = P + s - 40$. Найдем новое равновесие $60 - P = P + s - 40, P = (100 - s)/2$. Нам нужно, чтобы цена равнялась 40, то есть $P = (100 - s)/2 = 40, s = 20$.

Мы могли действовать и проще: зная, что цена для потребителя должна быть 40, а количество — 20, мы могли сразу написать уравнение $Q_s(40 + s) = 40 + s - 40 = Q_d(40) = 20$ или $P_d(20) + s = P_s(20)$, $60 - 20 + s = 20 + 40$. Отсюда $s = 20$.

Наконец, найдем расходы на субсидию: $Sub = sQ = 20 \cdot 20 = 400$.

Ответ: $s = 20$, расходы равны 400.

Для пункта б) также есть короткое, но продвинутое решение. Оно не требует вывода кривой предложения, но требует знания формулы, аналогичной той, что связывает распределение налогового бремени с эластичностями спроса и предложения. Пусть s_d — часть субсидии, которую в равновесии получает потребитель: $s_d = P_0 - P_d$, где P_0 — изначальная равновесная цена, P_d — цена потребителя после введения субсидии, s_s — часть субсидии, которую в равновесии получает производитель, $s_s = P_s - P_0$, где P_s — цена производителя после введения субсидии. $s_s + s_d = P_s - P_d = s$. Тогда

$$\frac{s_s}{s_d} = \frac{|E_d|}{E_s},$$

где E_d и E_s — эластичности спроса и предложения в начальной точке P_0 . Эта формула верна для линейных функций спроса и предложения. Теперь заметим, что эластичность спроса в точке $P = 10$ по модулю равна 5. Значит,

$$\frac{s_s}{s_d} = \frac{5}{5} = 1.$$

Поскольку нам нужно добиться снижения цены потребителя на 10, $s_d = 10$. Значит, $s_s = 10$ и $s = s_s + s_d = 20$.

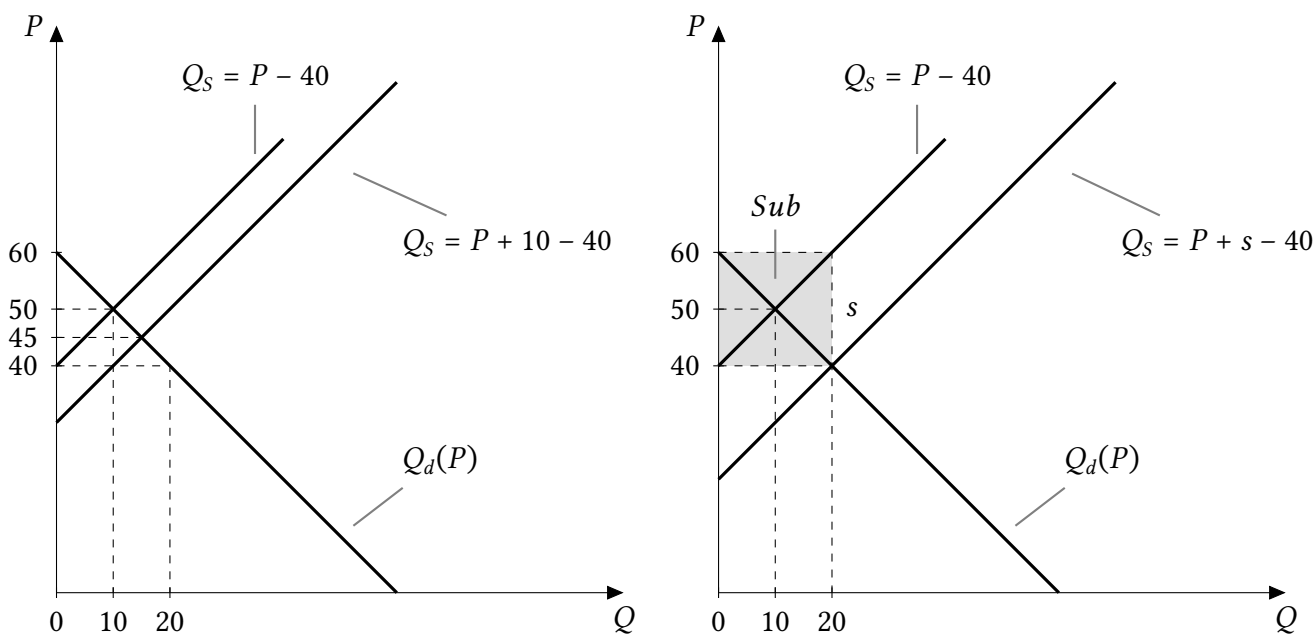


Рис. 6.1: Иллюстрация решения. Пункт а) слева, пункт б) справа. $s = 20$.

Также можно было восстановить кривую предложения способом, не требующим знания формулы точечной эластичности линейной функции. Пусть $P_s(Q)$ — обратная функция предложения после его снижения, но до введения субсидии. Найдём $P_s(20)$. Для этого представим себе увеличение цены P от 50 до $P_s(20)$. Величина предложения при этом должна вырасти с 10 до 20. Значит, процентное изменение количества $\Delta\%(Q)$ равно $\frac{20-10}{10} 100\% = 100\%$.

С другой стороны, из условия об эластичности предложения

$$5 = E = \frac{\Delta\%(Q)}{\Delta\%(P)} = \frac{100\%}{\Delta\%(P)}.$$

(Формула $E = \frac{\Delta\%(Q)}{\Delta\%(P)}$ в точности верна для линейных функций, где E — эластичность в первоначальной точке, этим фактом можно пользоваться без доказательства.) Значит, $\Delta\%(P) = 20\%$, то есть при росте от 50 до $P_s(20)$ цена растет на 20%. Значит, $P_s(20) = 60$.

Теперь можно восстановить кривую предложения по двум точкам, ($P = 50, Q = 10$) и ($P = 60, Q = 20$). Получаем $Q_s = P - 40$ или $P_s = Q + 40$.

Комментарий 1. Почему субсидия 10 д. е. недостаточна для снижения цены до 40? Дело в том, что субсидия в размере 10 д. е. будет достаточна лишь для того, чтобы производители были готовы произвести новое (маленькое) количество 10 по цене 40. Но по цене 40 потребители готовы купить $20 > 10$ единиц. Возникший дефицит при $P = 40$ приведет к росту цены до 45, равновесной в пункте а). Чтобы этого не произошло, нужно, чтобы цена 40 была равновесной, то есть чтобы производители были готовы произвести старое (большое) количество 20 по цене 40. Для достижения этого количества требуется уже более высокая субсидия, и величина необходимой «премии» сверх 10 д. е. зависит от эластичности предложения.

Комментарий 2. В пункте б) можно не использовать условие о линейности спроса. Ответом будет $s = 20$ при любой убывающей функции спроса, проходящей через старую и новую точки равновесия.

Схема проверки

Для решения задачи (как минимум, пункта а)) необходимо вывести уравнения спроса и предложения. Участник может сделать это до оформления пунктов, в общей части решения, или в пункте б). В этом случае баллы за вывод кривых спроса и предложения ставятся в пункте а), причем даже если дальнейшие продвижения отсутствуют.

а) Всего за пункт — 18 баллов.

- Вывод кривой спроса — 3 балла.
- Вывод любым способом кривой предложения (после падения) — 7 баллов.
- Расчет равновесной цены при субсидии 10 — 8 баллов.

б) Всего за пункт — 12 баллов.

- Определение ставки $s = 20$ — 8 баллов.
- Определение расходов на субсидию — 4 балла.

Участник не обязан иллюстрировать свое решение графически, иллюстрация не оценивается.

Штрафы:

- Если допущены вычислительные ошибки (хотя бы одна), то снимается 10% баллов, которые участник набрал бы, если бы ошибок не было (после вычитания 10% результат округляется до целого числа баллов).

Задание 7. КТВ и торговые санкции (30 баллов)

В стране есть три региона, КПВ которых описываются уравнениями $y_1 = 10 - x_1$, $y_2 = 2(10 - x_2)$, $y_3 = 3(10 - x_3)$. Изначально страна открыта для свободной торговли. На мировом рынке валютой является тугрик. На мировом рынке можно купить или продать любые количества товаров по ценам $p_x = 30$ тугриков (цена товара икс), $p_y = 20$ тугриков (цена товара игрек). До торговли у страны нет тугриков.

Во всех пунктах задачи укажите на рисунках координаты точек пересечения КПВ (КТВ) с осями и координаты точек излома КПВ (КТВ).

а) (6 баллов) Постройте КПВ страны.

б) (8 баллов) Постройте кривую торговых возможностей (КТВ) страны на том же рисунке, что и в а). (КТВ является верхней границей множества наборов (X, Y) , доступных для потребления страной после производства и торговли.)

в) (14 баллов) Против страны введена торговая санкция по следующему правилу: стоимость импорта в страну не может превышать 480 тугриков. Постройте новую КТВ страны на новом рисунке.

г) (2 балла) Как изменится ваш ответ на пункт в), если санкция будет ограничивать не импорт, а экспорт: стоимость экспорта страны не может превышать 480 тугриков?

Решение

а) Складывая КПВ регионов стандартным образом, получаем, что КПВ страны есть ломаная, соединяющая точки $(0; 60)$, $(10; 50)$, $(20; 30)$ и $(30; 0)$. КПВ имеет следующий вид:

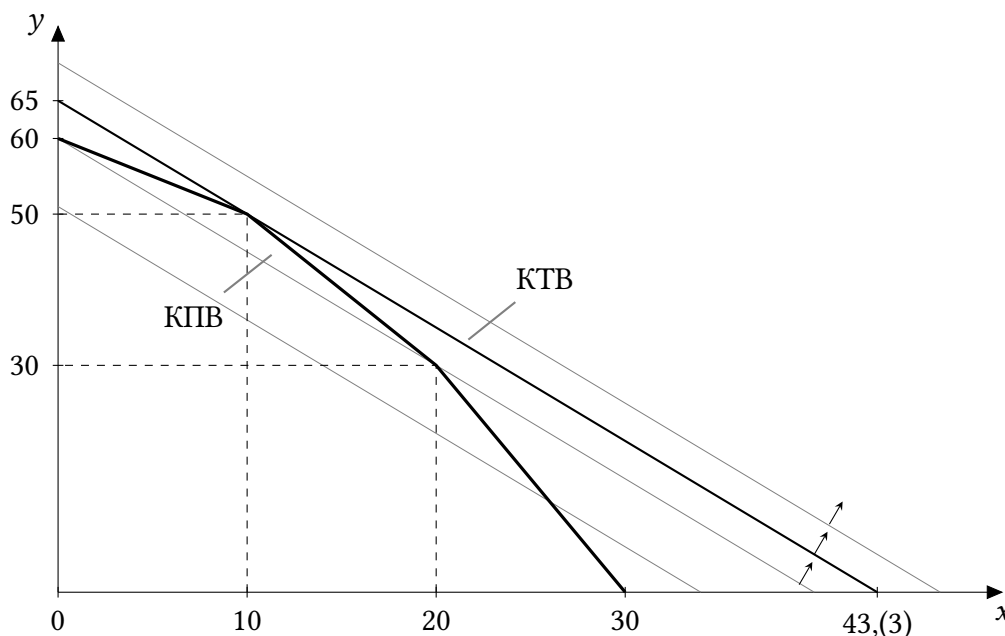


Рис. 7.1: КПВ страны. КТВ в пункте б)

б) *Способ 1 (через сравнение А.И. и пропорции обмена).* Пропорция обмена на мировом рынке равна $20 : 30 = 1 : 1,5$, одну единицу товара икс можно купить за 1,5 единицы товара игрек. Для максимизации потребления товара игрек при данном количестве товара икс нужно производить икс только в тех регионах, где альтернативные

издержки его производства меньше, чем его цена (в единицах игрека) на мировом рынке. Альтернативные издержки производства товара икс в каждом регионе равны номеру региона. Поскольку $1 < 1,5 < 2 < 3$, производить товар икс нужно только в первом регионе.

Таким образом, страна будет производить $X = 10$ единиц товара икс и $Y = 20 + 30 = 50$ единиц товара игрек. Стартуя в этой точке, страна сможет обменивать икс на игрек в пропорции 1:1,5. Значит, КТВ является отрезком прямой с наклоном $(-1,5)$, проходящей через точку $(10; 50)$. Несложно установить, что эта прямая пересекает ось икс при $x = 43 + 1/3$, ось игрек при $y = 65$. (Ее уравнение $Y = 65 - 1,5X$ или $3X + 2Y = 130$.)

Способ 2 (геометрический). Геометрически международная торговля представляет собой движение вдоль некоей прямой l . Эта прямая имеет наклон, соответствующий пропорции обмена, в нашем случае $-p_x/p_y = -1,5$, и проходит через точку (X_0, Y_0) , соответствующую объемам производства (точка (X_0, Y_0) должна лежать на или под КПВ.) КТВ будет соответствовать той из этих прямых, что лежит выше других. Проводя разные такие прямые одним на рисунке с КПВ (они изображены на рис. 7.1 светло-серым цветом), видим, что выше других лежит прямая, проходящая через точку $(10; 50)$. Это и есть искомая КТВ. Зная ее наклон, находим точки пересечения с осями.

Способ 3 (через максимизацию выручки). Этот способ близок способу 2. Представим себе, что вместо того, чтобы продавать один товар и покупать другой, потребляя в итоге набор (X_1, Y_1) , страна сначала продает на мировом рынке все произведенные единицы обоих товаров, а затем на полученные тугрики покупает потребительский набор (X_1, Y_1) . Те единицы, которые не торговались на мировом рынке в первом случае, во втором случае страна продает и покупает назад. Поскольку цены для покупки и продажи одинаковы, с помощью второй процедуры можно получить ровно те же наборы, что просто в результате торговли. Но во втором случае потребление товаров будет максимально (например, максимально потребление товара игрек при данном количестве товара икс), если «потребительский бюджет» страны будет максимален. А он равен выручке. *Это рассуждение приведено здесь для полноты. От участника олимпиады это рассуждение не требуется, участник может максимизировать выручку без обоснования.*

Выручка страны в тугриках равна $30X + 20Y$. Максимизируя ее графическим способом (проводя разные кривые одинаковой выручки $30X + 20Y = const$, на рис. 7.1 они светло-серые), получаем, что максимальная выручка достигается, если производить $X = 10$ единиц товара икс и $Y = 20 + 30 = 50$ единиц товара игрек. Выручка будет равна $30 \cdot 10 + 20 \cdot 50 = 1300$ Линия максимальной выручки $30X + 20Y = 1300$ ($3X + 2Y = 130$) и будет искомой КТВ. Из уравнения находим точки пересечения с осями.

Кроме того, выручку можно максимизировать и аналитически, подставляя в функцию выручки $30X + 20Y$ аналитическое выражение для КПВ $Y(X)$ и максимизируя выражение $30X + 20Y(X)$ по X .

в) Согласно ограничению, импорт товара икс не может превышать $480/30 = 16$ единиц, импорт товара игрек не может превышать $480/20 = 24$ единицы.

При производстве $X = 10$ единиц страна сможет экспортировать не больше 10 единиц товара икс, — а значит, импортировать не больше $15 < 24$ единиц товара игрек

в любом случае, так что ограничение повлияет на КТВ страны *только при импорте товара икс*. Значит, отрезок $(0; 65) - (10; 50)$ старой КТВ принадлежит и новой КТВ.

Стартуя в точке $(10; 50)$, страна сможет сдвинуться вправо вдоль старой КТВ (полученной в пункте б) только на расстояние 16 по оси икс. При $X = 10 + 16 = 26$ объем потребления товара игрек равен $50 - 24 = 26$. Отрезок $(10; 50) - (26; 26)$ будет принадлежать новой КТВ.

При $X > 26$ страна уже не сможет обеспечить объемы потребления товара игрек, как в б). Чтобы потреблять более 26 единиц товара икс, стране придется увеличивать *производство* товара икс. При этом, поскольку альтернативные издержки производства икс будут больше 1,5, оптимальным является использование возможностей торговли по максимуму, то есть страна будет импортировать 16 единиц товара икс и экспортировать 24 единицы товара игрек. Значит, КТВ при $X > 26$ будет получаться путем сдвига части КПВ правее точки $(10; 50)$ на вектор $(16; -24)$.

Таким образом, новая КТВ будет иметь вид:

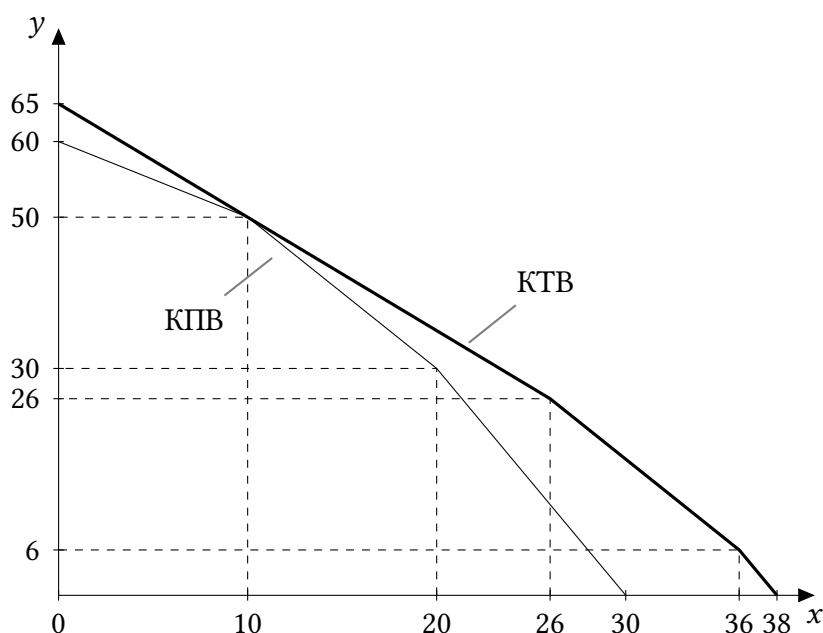


Рис. 7.2: КТВ в пункте в)

Это ломаная линия, соединяющая точки $(0; 65)$, $(26; 26)$, $(36; 6)$ и $(38; 0)$.

(Координата 38 получена так: последний участок КТВ имеет наклон 3 и проходит через точку $(36; 6)$, значит он пересекает ось x при $X = 36 + 6/3 = 38$.)

г) Поскольку при оптимальном поведении страна тратит всю валютную выручку от экспорта на импорт, стоимость импорта равна стоимости экспорта, и две санкции эквивалентны. КТВ будет такой же, как и в пункте в), ответ не изменится.

Схема проверки

Поскольку во всех пунктах требуется только построить график и указать координаты точек излома, выводить аналитические выражения для КПВ и КТВ не требуется.

а) Всего за пункт — 6 баллов, из них:

- Нахождение точек пересечения с осями $(0; 60)$ и $(30; 0)$ — по 1 баллу за каждую.

- Нахождение точек излома $(10; 50)$ и $(30; 0)$ — по 2 балла за каждую.
- б) Всего за пункт — 8 баллов, из них:
- 4 балла, если приведенная КТВ является прямой, проходящей через точку $(10; 50)$ и лежащей выше КПВ всюду, кроме этой точки.
 - По 1 баллу за координаты каждой из точек пересечения КТВ с осями.
 - Обоснование ответа — 2 балла. Подробного обоснования не требуется. Полным обоснованием считается сравнение альтернативных издержек, наличие на рисунке нескольких прямых с наклоном $(-3/2)$, на которых выручка одинакова и вдоль которых происходит торговля, или же аналитическая максимизация выручки.
- в) Всего за пункт — 14 баллов, из них:
- Определение ограничений на импорт товара икс ($Im_x \leq 16$) и товара игрек ($Im_y \leq 24$) — 2 балла.
 - Вывод о том, что санкция будет влиять только при импорте товара икс, нахождение точки пересечения с осью Y $(0; 65)$ — 2 балла.
 - Нахождение точки излома $(26; 26)$ — 2 балла.
 - Нахождение точки излома $(36; 6)$ — 6 баллов.
 - Нахождение точки пересечения с осью X $(38; 0)$ — 2 балла.
- г) Всего за пункт — 2 балла, из них:
- За идею о том, что стоимость экспорта равна стоимости импорта — 1 балл.
 - За вывод о том, что КТВ не изменится — 1 балл.

Баллы за пункт г) не зависят от того, верно решен пункт в) или нет.

Штрафы:

- Если допущены вычислительные ошибки (хотя бы одна), то снимается 10 % баллов, которые участник набрал бы, если бы ошибки не было (после вычитания 10 % результат округляется до целого числа баллов).
- Если координаты точки найдены неверно не из-за вычислительной ошибки, а из-за неверного способа построения, то участник не получает баллов за эту точку.

Задание 8. «Мягкий» потолок цены (30 баллов)

Функция спроса на продукцию монополиста описывается уравнением $Q = 10 - P$, а средние издержки постоянны и равны 2. Государство вводит потолок цены в размере x . Ограничение цены, однако, не является жестким. Если фирма нарушает условие о потолке цены, то она должна заплатить штраф в размере 9, при этом переустанавливать цену не нужно. Если фирма безразлична между несколькими разными ценами, она назначает меньшую из них.

Для каждого $x \geq 0$ найдите цену $P^*(x)$, которую установит фирма. Постройте график функции $P^*(x)$.

Решение

Сначала найдем, какую цену устанавливала бы фирма в отсутствие ограничения цены. Прибыль монополиста равна $\pi(P) = (10 - P)(P - 2)$, это парабола с ветвями вниз и вершиной в точке $P = 6$, при этом объем выпуска равен $Q = 4$, а значение прибыли равно 16. Такой же результат можно получить, приравнявая $MR = 10 - 2Q$ и $MC = 2$ или максимизируя функцию прибыли от Q : $\pi(Q) = (10 - Q)Q - 2Q$.

Если фирма установит оптимальную для себя цену и заплатит штраф, то ее прибыль будет равна $16 - 9 = 7$. Если следование ограничению цены приводит к меньшей прибыли, то выгоднее платить штраф.

Рассчитаем оптимальную цену и прибыль фирмы, если фирма подчиняется потолку цены x .

Случай 1: $x \geq 6$. Если потолок цены не заставляет фирму снижать цену, то для фирмы ничего не поменяется она установит цену $P^* = 6$. Прибыль при этом будет равна 16.

Случай 2: $2 \leq x < 6$. В этом случае фирме придется снижать цену (или платить штраф), но, подчинившись, она всё еще может получать неотрицательную прибыль. Эта прибыль будет равна $(10 - x)(x - 2)$.

Случай 3: $x < 2$. В этом случае фирме невыгодно работать на рынке, так как цена ниже ее средних издержек.

Очевидно, что в случае 1 фирма не будет платить штраф (потому что ее оптимальная цена ничего не нарушает), а в случае 3 — будет (потому что иначе прибыль отрицательная). Что касается случая 2, то решение фирмы зависит от x : если он достаточно низок, чтобы прибыль фирмы с ним была меньше 1200, то выгоднее заплатить штраф, иначе нужно следовать ограничению. Найдем значения x , при которых штраф выгоднее:

$$(10 - x)(x - 2) < 7; \tag{8.1}$$

$$x < 3 \text{ или } x > 9. \tag{8.2}$$

Интервал $x > 9$ не подходит, потому что тогда потолок ничего не ограничивает (случай 1). Получается, что при потолке ниже 3 (в том числе ниже 2) фирма будет платить штраф и устанавливать цену 6, при потолке от 3 до 6 она будет следовать ограничению, а при потолке от 6 и выше будет просто вести себя как обычно. Запишем функцию $P^*(x)$ аналитически и построим график:

$$P^*(x) = \begin{cases} 6, & \text{если } x < 3; \\ x, & \text{если } 3 \leq x < 6; \\ 6, & \text{если } x \geq 6. \end{cases}$$

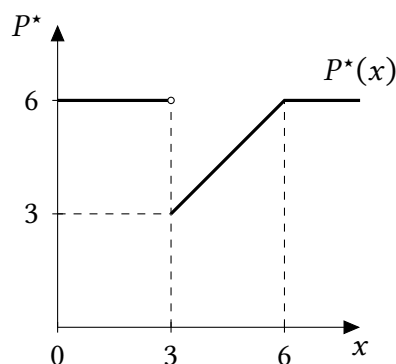


Схема проверки

- Поиск оптимума монополиста без ограничения цены — 7 баллов.
- Идея о том, что при $x \geq 6$ фирме не нужно ничего менять (случай 1) — 3 балла.
- Идея о том, что при следовании потолку цены $x < 2$ фирма не будет ничего продавать (случай 3) — 3 балла.
- Корректное составление и решение неравенства (8.1) для случая 2, определение интервала с границей 3 — 7 баллов. Если участник задается вопросом «При каких x платить штраф невыгодно, то он составляет неравенство, противоположное (8.1), и приходит к интервалу $x \in [3; 9]$.
- За корректное выписывание функции для всех значений x — 5 баллов (при этом интервалы $x < 3$ и $x \geq 6$ могут быть объединены).
- График функции с указанными координатами ключевых точек — 5 баллов. Если не все координаты ключевых точек указаны (или не указаны вовсе), но график имеет верную форму, ставится 4 балла из 5.

Штрафы:

- 1 балл снимается, если не выполнена проверка достаточного условия при максимизации прибыли (подойдет график максимизации прибыли монополиста или любая из трёх формулировок: либо сказано, что графиком функции прибыли является квадратичная парабола с ветвями вниз, либо сказано, что первая производная убывает, либо сказано, что вторая производная отрицательна).
- За неверное указание строгих и нестрогих неравенств, а также за неверную отметку выколотой точки на графике (или ее отсутствие) баллы не снимаются.
- Если допущена вычислительная ошибка, не повлиявшая качественно на результат (вид функции $P^*(x)$, форма графика), то снимается 10 % баллов, которые участник набрал бы, если бы ошибки не было (после вычитания 10 % результат округляется до целого числа баллов).
- Если вычислительная ошибка качественно повлияла на результат, то те фрагменты решения, которые оказались ею затронуты, не оцениваются.



Всероссийская олимпиада
школьников по экономике

Региональный этап

2021/2022 год

Первый тур. Тест. 9 класс.

Правильные ответы и комментарии

Задание 1

5 вопросов типа «Верно/Неверно». Правильный ответ приносит 1 балл.

1.1. В результате роста стоимости стройматериалов повысятся цены только на жилье в новостройках, но не на жилье, построенное 10 лет назад.

1) Да. 2) Нет.

Комментарий. Цены определяются не только издержками фирм, но и спросом. Квартира в новостройке и квартира в старом доме являются товарами-субститутами (заменителями). Поэтому при росте цен на квартиры в новостройках спрос на жилье на вторичном рынке вырастет, а с ним и цены на такое жилье.

1.2. Будущие выплаты по облигации являются фиксированными, и поэтому облигация — безрисковый актив.

1) Да. 2) Нет.

Комментарий. Будущие выплаты фиксированы лишь на бумаге. В реальности эти выплаты могут и не состояться, если эмитент облигации объявит дефолт. Такой риск по облигации называется *кредитным риском*.

1.3. Повышая ставку налога, государство может столкнуться со снижением суммы налоговых сборов.

1) Да. 2) Нет.

Комментарий. Сумма сборов может убывать по ставке налога из-за того, что рост ставки налога отрицательно сказывается на экономической активности и из-за уклонения от уплаты налогов. Обычно это происходит при относительно высоких ставках налога.

1.4. Экономические исследования направлены только на изучение рынков товаров и услуг, денежного обращения и макроэкономической политики государства.

- 1) Да. 2) Нет.

Комментарий. Экономическая наука изучает поведение людей в практически любом контексте. Например, экономисты моделируют, как законы влияют на оптимальное поведение преступников или как проводимая политика влияет на оптимальные решения людей относительно размера семьи.

1.5. В развивающихся странах, получающих помощь от международной организации, рост ВВП за последний год составил в среднем 1 %. В развивающихся странах, не получающих такой помощи, рост ВВП составил в среднем 2 % за год. Значит, получение помощи отрицательно сказывается на росте ВВП.

- 1) Да. 2) Нет.

Комментарий. Организация выбрала страны, которым она помогла, скорее всего не случайным образом. Например, она могла выбрать именно те страны, рост ВВП в которых без помощи был бы минимален. Но тогда их более слабый рост является не следствием помощи, а следствием того, что эти страны изначально росли медленнее. Без помощи их рост мог составить и 0 %.

Задание 2

5 вопросов, в каждом из которых среди четырех вариантов нужно выбрать единственно верный или наиболее полный ответ. Правильный ответ приносит 3 балла.

2.1. К постоянным издержкам типографии, связанным с производством тетрадей, следует отнести:

- 1) расходы на закупку используемой бумаги;
- 2) расходы на отопление помещения типографии, зависящие от времени года;
- 3) расходы на выплату сдельной заработной платы работникам типографии;
- 4) расходы на выплату налога на добавленную стоимость.

Комментарий. Расходы на закупку материалов, сдельную оплату и выплату налога зависят от объема выпуска тетрадей, и потому являются частью переменных затрат.

2.2. Каково оптимальное, с точки зрения экономической науки, вмешательство государства в рынок вакцин?

- 1) государство не должно вмешиваться в свободное функционирование рынка вакцин;
- 2) государство должно субсидировать потребление вакцин, так как вакцинация сопровождается положительным внешним эффектом;
- 3) государство должно обложить налогом потребление вакцин, так как вакцинация сопровождается отрицательным внешним эффектом;
- 4) государство должно создать монополию на рынке вакцин.

Комментарий. Вакцинация сопровождается положительным внешним эффектом: вакцинированный человек не только сам заболит с меньшей вероятностью, но и с меньшей вероятностью заразит *других*. Индивидуальные решения о вакцинации не учитывают этот внешний эффект, и поэтому в отсутствие вмешательства государства будет иметь место недопотребление вакцин. Чтобы исправить ситуацию, государство должно субсидировать вакцинацию. На практике государство предоставляет многие вакцины бесплатно, но это как раз и является формой субсидирования.

2.3. Известно, что предложение товара X абсолютно неэластично по цене, а спрос описывается функцией $Q = 1000/P$, где Q — количество товара, P — цена. Государство вводит на продавцов товара X потоварный налог в размере 10 % от равновесной цены. В результате равновесная цена для потребителя:

- 1) повысится ровно на величину налога;
- 2) повысится, но на величину меньшую, чем налог;
- 3) повысится, но на величину большую, чем налог;
- 4) не изменится.

Комментарий. Поскольку предложение абсолютно неэластично, количество фиксировано на некоем уровне Q_0 , а в силу выполнения уравнения спроса, цена для потребителя фиксирована на уровне $P_0 = 1000/Q_0$ независимо от вмешательства государства. Получаем, что производители не будут даже частично перекладывать налог на потребителя.

2.4. На валютном рынке спрос на иностранную валюту описывается уравнением $Q = 120 - P$, а предложение — уравнением $Q = 2P$, где P — валютный курс (цена иностранной валюты в единицах национальной), Q — количество иностранной валюты. Если центральный банк хочет добиться валютного курса $P = 20$, какое количество иностранной валюты он должен выпустить на рынок из своих резервов?

- 1) 60; 2) 80; 3) 1200; 4) 1600.

Комментарий. Чтобы добиться установления курса $P = 20$, центробанк должен покрыть дефицит иностранной валюты, который имеет место при данном курсе. Значит, он должен выпустить $(120 - 20) - (2 \cdot 20) = 60$ единиц иностранной валюты.

2.5. Каков был уровень инфляции в России в 2021 году? Выберите наиболее близкое значение.

- 1) 0 %; 2) 3 %; 3) 5 %; 4) 8 %.

Комментарий. На момент составления олимпиады точный уровень инфляции в 2021 году неизвестен, однако ясно, что он будет выше 8 %.

Задание 3

5 вопросов, в каждом из которых среди четырех вариантов нужно выбрать все верные. Правильным ответом считается полное совпадение выбранного множества вариантов с ключом. Правильный ответ приносит 5 баллов.

3.1. За достижения в какой области (областях) была присуждена Нобелевская премия по экономике (Премия Шведского государственного банка по экономическим наукам памяти Альфреда Нобеля) в 2021 году?

1) экономика труда;

2) методы анализа данных;

3) макроэкономика;

4) теория аукционов.

Комментарий. В 2021 году Дэвид Кард получил указанную премию «за эмпирический вклад в экономику труда», а Джошуа Ангрест и Хидо Имбенс — «за методологический вклад в анализ причинно-следственных связей», а конкретнее, за развитие методологии анализа данных, полученных в результате *естественных экспериментов*. Подробнее о достижениях лауреатов можно прочитать, например, в статье <https://econs.online/articles/ekonomika/nobelevskaya-premiya-po-ekonomike-2021/>.

3.2. 60 млн акров, на которых раскинулась страна Кальдония, поровну поделены между низинами и холмами, пригодными для выращивания зерновых культур и для выпаса овец, дающих шерсть для изготовления одежды. В таблице дана информация об объемах продукции, которые можно произвести на каждом акре низин и холмов.

При каком/каких из следующих значений параметра a у низин абсолютное преимущество и в производстве зерновых, и в производстве шерсти, а у холмов сравнительное преимущество в производстве шерсти?

	Зерновые	Шерсть
Низины	20	12
Холмы	6	a

1) 3;

2) 4;

3) 9;

4) 13.

Комментарий. Условия об абсолютном преимуществе выполнены при $20 > 6$, $12 > a$. Условие об относительном преимуществе выполнено при $a/6 > 12/20$, то есть $a > 72/20 = 3,6$.

3.3. Девятиклассница Марфа получает от родителей фиксированную сумму на занятия в фитнес-клубе. Заполняя анкету в фитнес-клубе, она указала, что хочет заниматься плаванием и тренироваться в тренажерном зале, при этом каждые 2 часа занятий в бассейне она готова обменять на 3 часа занятий в тренажерном зале. Каждый час занятий в бассейне стоит p д. е., а каждый час занятий в тренажерном зале стоит 1500 д. е., при этом время тренировки может варьировать (например, составлять 1,87 часа). При каком/каких из следующих значений p Марфа потратит всю сумму, полученную на фитнес, только на тренировки в бассейне?

1) 900;

2) 1500;

3) 2000;

4) 2500.

Комментарий. Пусть Марфа тратит все на бассейн. Рассмотрим отклонение от этой точки и найдем, при каких p оно не выгодно. Пусть Марфа плавает в бассейне на $2t$ часов меньше. Тогда она сэкономит $2tp$ рублей. На эти деньги она сможет позаниматься в спортзале $2tp/1500$ часов. Ей станет хуже от изменения тогда и только тогда, когда $2tp/1500 < 3t$, потому что потерянные $2t$ часов в бассейне она оценивает в $3t$ часов в зале. Значит, она не будет отклоняться от решения «тратить все на бассейн» при $2p/1500 < 3$, то есть $p < 2250$. Тот же ответ можно получить так: из условия следует, что ее полезность от часа в бассейне равна $MU_1 = 3a$, а от часа в зале — $MU_2 = 2a$ для какого-то a . Тогда она будет тратить все на бассейн при $MU_1/p > MU_2/1500$, то есть $3/p > 2/1500$, $p < 2250$.

3.4. Нефтяная компания владеет двумя месторождениями. Чтобы получить q тыс. баррелей нефти на первом месторождении, нужно потратить $TC_1(q) = 2q$ ден. ед.; чтобы получить q тыс. баррелей нефти на втором месторождении, нужно потратить $TC_2(q) = q^2$ ден. ед. Что из перечисленного верно о функции издержек $TC(Q)$ компании, где Q — суммарная добыча нефти?

- 1) $TC(Q) = TC_1(Q) + TC_2(Q)$ для любого $Q \geq 0$;
- 2) $TC(Q)$ для любого $Q \geq 0$ равно наименьшему из чисел $TC_1(Q)$ и $TC_2(Q)$;
- 3) $TC(Q) \leq 2 \cdot (Q/2) + (Q/2)^2$ для любого $Q \geq 0$;
- 4) $TC(3) \leq 5$.

Комментарий. Функция издержек компании $TC(Q)$ показывает минимальные издержки на добычу Q тыс. баррелей в сумме.

1) неверно, так как фирма всегда может добыть весь выпуск, например, на первом месторождении, так что $TC(Q) \leq TC_1(Q)$. 3) верно, так как компания всегда может добыть по половине выпуска на каждом из месторождений, так что $TC(Q) \leq 2 \cdot (Q/2) + (Q/2)^2$. 4) верно, так как при $Q = 3$ компания может добыть 2 единицы на первом месторождении и 1 на втором, так что $TC(3) \leq 2 \cdot 2 + 1^2 = 5$. Ложность 2) следует из истинности 4).

На вопросы можно ответить и непосредственно решив задачу минимизации издержек и получив, что

$$TC(Q) = \begin{cases} Q^2, & Q \leq 1; \\ 2Q - 1, & Q > 1. \end{cases}$$

3.5. Что из перечисленного является фактором, изменения которого могут привести к сдвигу кривой спроса фирмы на труд? Считайте, что все рынки совершенно конкурентные.

- 1) цена товара, производимого фирмой;
- 2) количество капитала;
- 3) технология производства;
- 4) минимальная зарплата, устанавливаемая государством.

Комментарий. Рост цены конечной продукции приведет к росту предельного продукта труда в денежном выражении (произведению предельного продукта труда и цены) и соответственно к росту спроса на труд, 1) верно. Увеличение количества капитала (например, станков) ведет к росту предельного продукта труда, 2) верно. Изменения технологии производства также может изменить предельный продукт труда, 3) верно. А вот увеличение минимальной зарплаты приведет к движению вдоль кривой спроса на труд, но не к сдвигу самой кривой, 4) неверно. Подробнее о формировании спроса на труд см., например, учебник М. Бойко «Азы экономики», главу 13. Учебник есть в свободном доступе.

Задание 4

5 вопросов с открытым ответом. Правильный ответ приносит 7 баллов.

Комментарий. В этой части следует засчитывать все правильные по смыслу ответы, в том числе ответы с соответствующими предлогами и единицами измерения. Например, в вопросе 4.3 нужно наряду с ответом «3» засчитывать «3 года», или « $t = 3$ », в вопросе 4.5 нужно наряду с ответом «236» засчитывать ответы «236 тыс. руб.»

4.1. Спрос на продукцию монополиста описывается уравнением $Q = 18 - P$, общие издержки составляют $TC(Q) = \sqrt{Q}$. Фирма максимизирует выручку. Какова оптимальная для фирмы цена?

Ответ: 9.

Комментарий. Функция выручки $TR(P) = (18 - P)P$ максимальна в вершине параболы, $P^* = 9$.

4.2. Выпуск совершенно конкурентной фирмы может быть только целым числом. Период краткосрочный. Предельные издержки производства: 1) для каждой из первых 20 единиц равны 100; 2) для единиц с 21-й по 40-ю равны 50; 3) для любой единицы, начиная с 41-й, снова равны 100. При какой минимальной цене продукции фирма выберет ненулевой объем производства? (При безразличии между несколькими объемами фирма выбирает наибольший из них.)

Ответ: 75.

Комментарий. Рассчитаем минимальное значение AVC . $AVC(Q) = 100$ для $Q \leq 20$. При $Q \geq 21$ средние переменные издержки равны среднему арифметическому из нескольких значений «100» и нескольких значений «50». При увеличении Q с 21 до 40 количество значений «50» в наборе, среднее арифметическое которого мы считаем, растет, а количество значений «100» не меняется, так что среднее арифметическое снижается. При дальнейшем увеличении Q количество значений «100» растет, а количество значений «50» не меняется, значит, среднее арифметическое растет. Следовательно, AVC минимальны при $Q = 40$.

$$AVC(40) = \frac{20 \cdot 100 + 20 \cdot 50}{40} = \frac{100 + 50}{2} = 75.$$

4.3. У двух бескупонных облигаций 1 и 2 одинаковый номинал и годовая доходность — 10% годовых. Облигация 1 со сроком погашения 1 год от настоящего момента стоит 1210 руб. Облигация 2 со сроком погашения t лет от настоящего момента стоит 1000 руб. Определите t .

Ответ: 3.

Комментарий. Пусть N — номинал облигаций. Тогда $N/1,1 = 1210$, $N/(1,1)^t = 1000$. Деля первое уравнение на второе, получаем $(1,1)^{t-1} = 1,21$, $t - 1 = 2$, $t = 3$.

4.4. Страна Альфа — малая открытая экономика. Функция внутреннего спроса на рынке пармезана в стране Альфа описывается уравнением $Q = 80 - P$. Функция внутреннего предложения линейна, причем ее график выходит из начала координат и не совпадает с осью Q . Изначально мировая цена пармезана равна 40. После того, как она выросла до 60, количество пармезана, пересекающее границу страны Альфа, не изменилось. Найдите это количество.

Ответ: 16.

Комментарий. Поскольку при росте мировой цены объем внешней торговли не изменился, при цене 40 страна была импортером пармезана, а при цене 60 стала его экспортером. (Если бы страна в обоих случаях была импортером, объем внешней торговли уменьшился бы; если бы страна в обоих случаях была экспортером, объем внешней торговли увеличился бы.) Тогда искомое количество Q_0 одновременно равно $Q_d(40) - Q_s(40)$ и $Q_s(60) - Q_d(60)$.

Пусть $Q_s(P) = cP$. Тогда $Q_0 = 80 - 40 - 40c = 60c - (80 - 60)$, откуда $60 = 100c$, $c = 0,6$. Значит, $Q_0 = 40(1 - c) = 16$.

У задачи также есть геометрическое решение через равенство и подобие треугольников. Кроме того, ответ бы не изменился, если бы в условии была дана функция спроса $Q = 80 - bP$, где b — любое число из интервала $(0; 4/3)$.

4.5. Зависимость цены одной акции фирмы *BlueChips, Inc.* от времени приведена в таблице:

Период	1	2	3	4	5	6	7	8
Цена (руб.)	800	1200	1000	1040	1120	1080	1000	2000

Изначально инвестор имеет 100 тыс. руб., брать в долг деньги или акции он не может. В каждом периоде он может покупать или продавать акции фирмы по цене данного периода. Акции бесконечно делимы. Какую максимальную прибыль (в тыс. руб.) мог бы заработать инвестор за 8 периодов, если бы он заранее знал информацию из таблицы?

Ответ: 236.

Комментарий. Если инвестор заранее знает, как будет меняться цена, он должен покупать акции перед их подорожанием (на все деньги) и продавать перед удешевлением (все акции). После операций покупки и продажи его сумма денег увеличивается во столько раз, во сколько меняется цена. $(1200/800) \cdot (1120/1000) \cdot (2000/1000) = 1,5 \cdot 1,12 \cdot 2 = 3 \cdot 1,12 = 3,36$. Сумма может увеличиться максимум в 3,36 раза, то есть прибыль составит максимум 236 тыс. руб. Заметим, что для получения максимальной прибыли необязательно знать наперед саму цену акции. Достаточно в каждом периоде знать, повысится ли она в следующем периоде или понизится.



Всероссийская олимпиада
школьников по экономике

Региональный этап

2021/2022 год

Первый тур. Тест. **Правильные ответы.**

9 класс
Конкурс 10 класс
 11 класс

Образец заполнения:

1. 1) 2)
6. 1) 2) 3) 4)
11. 1) 2) 3) 4)
16. _____¹²³

Правильные ответы

Задание 1

- 1.1. 1) 2)
1.2. 1) 2)
1.3. 1) 2)
1.4. 1) 2)
1.5. 1) 2)

Задание 2

- 2.1. 1) 2) 3) 4)
2.2. 1) 2) 3) 4)
2.3. 1) 2) 3) 4)
2.4. 1) 2) 3) 4)
2.5. 1) 2) 3) 4)

Задание 3

- 3.1. 1) 2) 3) 4)
3.2. 1) 2) 3) 4)
3.3. 1) 2) 3) 4)
3.4. 1) 2) 3) 4)
3.5. 1) 2) 3) 4)

Задание 4

- 4.1. _____ 9
4.2. _____ 75
4.3. _____ 3
4.4. _____ 16
4.5. _____ 236



Всероссийская олимпиада школьников по экономике

Региональный этап

2021/2022 год

Конкурс: 10 класс

Второй тур. Задачи. Решения.

Продолжительность работы — 140 минут.

Максимальное количество баллов за задачи — 120.

Каждая задача оценивается из 30 баллов.

Уважаемые коллеги!

В этом документе вы найдете решения задач регионального этапа всероссийской олимпиады школьников по экономике 2022 года. Мы надеемся, что сами задания, а также процесс их проверки доставят вам удовольствие.

При проверке задач нужно придерживаться схем, разработанных Центральной предметно-методической комиссией (ЦПМК) по экономике и приведенных в данном документе, а также «Требований к проведению регионального этапа по экономике в 2021/2022 учебном году» (раздел 5). Общие принципы проверки приведены в «Требованиях...» и в списке ниже:

1. Для проверки задач члены жюри делятся на рабочие группы, каждая группа проверяет конкретную задачу, один из членов рабочей группы назначается ее руководителем. Такое разделение труда (при котором отдельные члены жюри проверяют конкретные задачи, а не работы целиком) способствует одинаковому уровню требований к решениям, облегчает разрешение спорных случаев. Состав рабочих групп утверждается председателем жюри или его заместителем. В случае если некоторые рабочие группы завершают проверку своих задач раньше других, их участники могут присоединиться к другим рабочим группам.
2. При наличии возможности желательно организовать проверку каждой задачи в каждой работе не менее чем двумя членами жюри.
3. Жюри проверяет работы в соответствии со схемами проверки, разработанными ЦПМК. В случае наличия в работе участника фрагмента решения, который не может быть оценен в соответствии со схемой проверки, жюри принимает решение исходя из своих представлений о справедливом оценивании, при возможности консультируясь с составителями заданий. Выполнение данного требования имеет исключительную важность, поскольку по итогам регионального

этапа составляется единый рейтинг школьников по России, на основании которого определяется состав участников заключительного этапа.

4. Жюри оценивает только то, что написано в работе участника: не могут быть оценены комментарии и дополнения, которые участник может сделать после окончания тура (например, в апелляционном заявлении).
5. Фрагменты решения участника, зачеркнутые им в работе, не проверяются жюри. Если участник хочет отменить зачеркивание, он должен явно написать в работе, что желает, чтобы зачеркнутая часть была проверена. Если невозможно однозначно определить, хотел ли участник, чтобы фрагмент решения был проверен, этот фрагмент не проверяется.
6. Участник должен излагать свое решение понятным языком, текст должен быть написан разборчивым почерком. При этом жюри не снижает оценку за помарки, исправления, орфографические, пунктуационные и стилистические ошибки, недостатки в оформлении работы, если решение участника можно понять.
7. Все утверждения в решении участника должны быть либо общеизвестными (стандартными), либо логически следовать из условия задачи или из предыдущих рассуждений участника. Участник может не доказывать общеизвестные утверждения. Вопрос определения общеизвестности находится в компетенции жюри, но в любом случае общеизвестными считаются факты, изучаемые в рамках школьной программы. Также, как правило, общеизвестными можно считать те факты, которые многократно использовались в олимпиадах прошлых лет и приводились без доказательств в официальных решениях. Все не общеизвестные факты, не следующие тривиально из условия, должны быть доказаны. Решение, которое явно или скрыто опирается на не доказанные участником не общеизвестные факты, оценивается неполным баллом.
8. Участник может решать задачи любым корректным способом, жюри не повышает баллы за красоту и лаконичность решения, а равно не снижает их за использование нерационального способа. Корректным может быть решение, которое нестандартно и отличается по способу от авторского (приведенного в материалах составителей). При этом недопустимо выставление баллов «за объем»: если участник написал большой текст, не содержащий продвижений в решении задачи, такой текст должен быть оценен в 0 баллов.
9. Работа участника не должна оставлять сомнений в том, каким способом проводится решение задачи. Если участник излагает несколько решений задачи, которые являются разными по сути (и, возможно, приводят к разным ответам), и некоторые из решений являются некорректными, то жюри не обязано выбирать и проверять корректное решение.
10. Если в решении участника содержатся противоречащие друг другу суждения, то они, как правило, не оцениваются, даже если одно из них верное. Нарушение логических последовательностей (причинно-следственных связей), как правило, приводит к существенному снижению оценки.
11. В работе участника должно содержаться доказательство полноты и правильности его ответа, при этом способ получения ответа, если это не требуется для до-

казательства его полноты и правильности, излагать необязательно.

12. Штрафы, которые жюри присваивает за вычислительные ошибки, зависят от серьезности последствий этих ошибок. Вычислительная ошибка, которая не привела к существенному изменению дальнейшего решения задачи и качественно не изменила получаемых выводов, штрафуются меньшим числом баллов, чем вычислительная ошибка, существенно повлиявшая на дальнейшее решение.
13. Если задача состоит из нескольких пунктов, то участник должен четко обозначить, где начинается решение каждого пункта. Каждый фрагмент решения проверяется в соответствии с критериями проверки, разработанными для указанного участником пункта. Если в решении участника одного из пунктов задачи содержится фрагмент решения, который в соответствии со схемой оценивания может принести баллы за другой пункт задачи, жюри может не ставить эти баллы, если из решения неочевидно, что участник понимает применимость результатов к другому пункту. При решении пунктов задачи участник может ссылаться на собственные решения (ответы) к другим пунктам или на общую часть решения, выписанную в начале.
14. Если ошибка была допущена в первых пунктах задачи и это изменило ответы участника в последующих пунктах, то в общем случае баллы за следующие пункты не снижаются, то есть они проверяются так, как если бы собственные результаты, которыми пользуется участник, были правильными. Исключением являются случаи, когда ошибки в первых пунктах упростили или качественно исказили логику дальнейшего решения и/или ответы — в этих случаях баллы за последующие пункты могут быть существенно снижены.
15. Если участник в своем решении опирается на метод перебора вариантов, то для получения полного балла должны быть разобраны все возможные случаи. Упущение некоторых случаев может привести к существенному снижению оценки (непропорциональному доле неразобраных случаев в общем их числе).
16. Если для решения участнику необходимы дополнительные предпосылки, то он должен их сформулировать. Дополнительные предпосылки при этом не должны менять смысл задачи и существенно сужать круг обсуждаемых в решении ситуаций по сравнению с тем, который задан в условии.

Составители написали приведенные ниже решения более подробно, чем если бы им самим пришлось участвовать в олимпиаде. Данный документ содержит пояснения, примечания, альтернативные способы решений, которые предназначены исключительно для информирования жюри, а также всех, кто будет разбирать эти задачи в дальнейшем при изучении экономики и подготовке к олимпиадам. От участников не нужно требовать слишком подробного решения — в любом случае руководствуйтесь здравым смыслом и старайтесь определить, действительно ли участник понимает, как решается задача.

При этом помните, что приведенные ниже схемы проверки и обозначенные выше принципы будут применяться во всех регионах; для сопоставимости результатов необходимо следовать им максимально четко. В случае если решение участника не укладывается в предложенную схему проверки, примите решение исходя из свое-

го опыта и справедливости. В спорных случаях пишите нам. Если ЦПМК захочет дать комментарии по проверке отдельных заданий (например, ответить на часто задаваемые вопросы), она сделает это на странице

<http://ILoveEconomics.ru/olimp/region/grading>. Если ЦПМК посчитает нужным прояснить какие-либо аспекты авторских решений или схем проверки, она сделает это в день проведения этапа на той же странице, поэтому членам жюри из всех регионов рекомендуется следить за содержанием этой страницы при проверке работ.

Если вам потребуется неотложная консультация в день проведения регионального этапа, вы можете написать ЦПМК по экономике напрямую: cpmk@iloveeconomics.ru.

Ваша ЦПМК

Для справки. Критерии выполнения заданий олимпиады. В таблице приведено количество баллов, при котором задание считается выполненным. Эти сведения нужны для подсчета статистики результатов олимпиады; на индивидуальные результаты участников они не влияют.

Номер задания	Баллы
1	2
2	6
3	10
4	14
5	12
6	12
7	12
8	12

Задание 5. Трилемма едока**(30 баллов)**

Юрист Савва зарабатывает w рублей в час (за полчаса $w/2$ рублей, за 10 минут $w/6$ рублей и т. д.). Савва должен решить, как ему организовать свое питание. Есть три варианта:

- 1: ходить в магазин за продуктами и готовить еду самому;
- 2: заказывать в интернете продукты с доставкой и готовить еду самому;
- 3: заказывать в интернете готовую еду с доставкой.

Стоимость продуктов на один прием пищи как в магазине, так и в интернете (без учета доставки) составляет 600 руб. Стоимость готовой еды при ее заказе в интернете составляет 1200 руб. без учета доставки. Стоимость доставки продуктов или доставки готовой еды составляет 500 руб. Поскольку Савва употребляет только свежие продукты и только что приготовленную еду, он ходит в магазин или заказывает доставку перед каждым приемом пищи. Поход в магазин занимает 30 минут. Подготовка еды занимает 45 минут. Временем на сам прием пищи можно пренебречь.

Савва минимизирует экономические издержки, связанные с организацией своего питания. У Саввы есть сбережения, так что ему хватит денег на любой из вариантов при любом w . Для каждого $w \geq 0$ определите, какой из трех вариантов оптимален для Саввы (если оптимальных вариантов несколько, укажите все).

Решение

Рассчитаем экономические издержки для каждого из трех вариантов.

- 1: $C_1(w) = 600 + w/2 + 3w/4 = 600 + 5w/4$. (Второе и третье слагаемые есть альтернативные издержки времени, потраченного на поход в магазин и подготовку соответственно.)
- 2: $C_2(w) = 600 + 500 + 3w/4 = 1100 + 3w/4$. (Второе слагаемое есть альтернативные издержки времени, потраченного на подготовку.)
- 3: $C_3(w) = 1200 + 500 = 1700$.

Дальше можно действовать аналитически или графически.

Аналитическое решение.

1) Сначала определим, при каких w второй вариант лучше первого. Это так тогда и только тогда, когда $C_2(w) < C_1(w)$, то есть $1100 + 3w/4 < 600 + 5w/4$, $w/2 > 500$, $w > 1000$. Соответственно, при $w < 1000$ первый вариант лучше второго, при $w = 1000$ издержки одинаковы.

Сравнить варианты 1 и 2 можно и без подсчета всех экономических издержек. Поскольку в обоих вариантах 1, 2 Савва готовит, вариант 2 выгоднее, если стоимость доставки продуктов меньше, чем альтернативные издержки времени, потраченного на поход в магазин, то есть $500 < w/2$, $w > 1000$.

2) Теперь определим, при каких w третий вариант лучше второго. Это так тогда и только тогда, когда $C_3(w) < C_2(w)$, то есть $1700 < 1100 + 3w/4$, то есть $w > 800$. Соответственно, при $w < 800$ второй вариант лучше третьего, при $w = 800$ издержки одинаковы.

Сравнить варианты 2 и 3 можно и без подсчета всех экономических издержек. Поскольку в обоих вариантах 2, 3 Савва платит за доставку, вариант 3 выгоднее, если разница стоимости готовой еды и стоимости продуктов меньше, чем альтернативные

издержки времени, потраченного на готовку, то есть $1200 - 600 < 3w/4$, $w > 800$.

3) Из сравнений выше следует, что второй вариант не оптимален ни при каком $w \geq 0$. Действительно, при $w < 1000$ он хуже первого, а при $w > 800$ он хуже третьего. Но для любого $w \geq 0$ хотя бы одно из двух неравенств $w < 1000$, $w > 800$ обязательно выполнено.

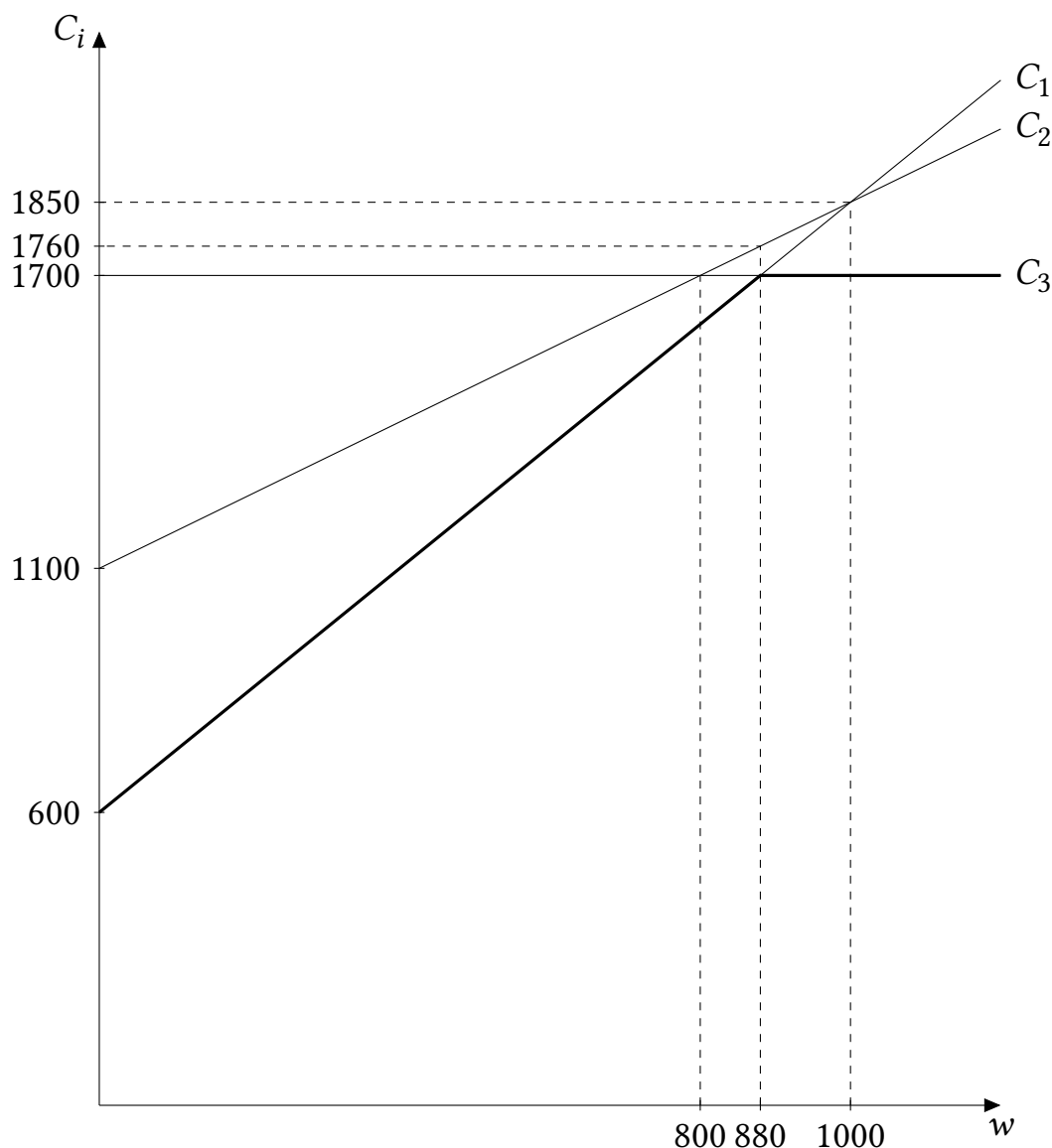
4) Значит, оптимален либо первый, либо третий вариант. Сравним их. $C_1(w) < C_3(w)$ при $600 + 5w/4 < 1700$, $5w/4 < 1100$, $w < 880$. Значит, первый вариант оптимален при $w < 880$, третий при $w > 880$, при $w = 880$ они оба оптимальны.

Ответ:

- При $w < 880$ — вариант 1;
- при $w = 880$ — варианты 1 и 3;
- при $w > 880$ — вариант 3.

Графическое решение.

Построим графики функций $C_i(w)$, $i = 1, 2, 3$ и при каждом w определим, какой из графиков лежит ниже всех других.



Чтобы правильно расположить графики на рисунке, необходимо определить, будет ли график $C_2(w)$ лежать всюду выше графика функции $\min\{C_1(w), C_3(w)\}$, выделенной жирным, или нет. Это можно сделать несколькими способами.

Способ 1. Определить точку пересечения $C_1(w)$ и $C_3(w)$ ($w = 880$), точку пересечения $C_1(w)$ и $C_2(w)$ ($w = 1000$) и проверить, что вторая точка правее первой ($1000 > 880$).

Способ 2. Определить точку пересечения $C_1(w)$ и $C_3(w)$ ($w = 880$), точку пересечения $C_3(w)$ и $C_2(w)$ ($w = 800$) и проверить, что вторая точка левее первой ($800 < 880$).

Способ 3. Определить точку пересечения $C_1(w)$ и $C_2(w)$ ($w = 1000$), точку пересечения $C_3(w)$ и $C_2(w)$ ($w = 800$) и проверить, что вторая точка левее первой ($800 < 1000$).

Способ 4. Определить точку пересечения $C_1(w)$ и $C_3(w)$ ($w = 880$) и проверить, что $C_2(880) = 1760 > 1700$.

Способ 5. Определить точку пересечения $C_1(w)$ и $C_2(w)$ ($w = 1000$) и проверить, что $C_1(1000) = C_2(1000) = 1850 > 1700$.

Способ 6. Определить точку пересечения $C_2(w)$ и $C_3(w)$ ($w = 800$) и проверить, что $C_1(800) = 1600 < 1700$.

После того, как графики правильно расположены, видно, что второй вариант никогда не оптимален, первый вариант оптимален при $w < w_0$, где w_0 определяется из $C_1(w_0) = C_3(w_0)$, а третий при $w > w_0$. Если w_0 еще не найдена выше, определяем, что $w_0 = 880$.

Ответ:

- При $w < 880$ — вариант 1;
- при $w = 880$ — варианты 1 и 3;
- при $w > 880$ — вариант 3.

Комментарий. Мы получили, что Савва будет пользоваться услугами доставки при большой зарплате. Причина этого не в том, что при большой зарплате ему хватает денег на доставку, а при маленькой не хватает. По условию, ему хватает денег на все при любой зарплате. Причина в том, что при большой зарплате он больше ценит свое время, и потому не тратит его на готовку и поход в магазин.

Схема проверки

При чисто аналитическом методе решения:

- Вывод функций $C_i(w)$, $i = 1, 2, 3$ — по 4 балла за каждую.
- Определение уровней зарплат, при которых Савва безразличен между $C_1(w)$ и $C_2(w)$ ($w = 1000$), между $C_2(w)$ и $C_3(w)$ ($w = 800$), между $C_1(w)$ и $C_3(w)$ ($w = 880$) — по 3 балла за каждый.
- Определение оптимального варианта при каждом w — 9 баллов. Если участник сравнивает варианты 1 и 2, 2 и 3 без полного расчета экономических издержек (как в абзацах, выделенных курсивом), ему для полного решения не обязательно находить функцию $C_2(w)$. В этом случае определение оптимального варианта при каждом w оценивается из $9 + 4 = 13$ баллов.

При графическом методе решения:

- Вывод функций $C_i(w)$, $i = 1, 2, 3$ — по 4 балла за каждую.

- Правильное расположение графиков и обоснование этого расположения (каким-либо способом) — **9 баллов**. Для полного обоснования расположения графиков достаточно, чтобы значения сравниваемых величин, из сравнения которых следует расположение графиков, были подписаны на графике. Например, при обосновании *Способом 1* достаточно, чтобы значения $w = 880$ и $w = 1000$ были правильно подписаны на графике. При этом остальные значения, подписанные на графике в официальном решении, могут отсутствовать. При графическом способе решения, в отличие от аналитического, достаточно рассчитать две «критические» зарплаты из трех и правильно указать их на графике.
- Определение оптимального варианта при каждом w — **9 баллов**.

Если участник сравнивает только явные издержки без учета альтернативных издержек потраченного времени, и получает, что всегда оптимальным является вариант 1, решение оценивается в **0 баллов**.

Штрафы:

- Если допущены вычислительные ошибки (хотя бы одна), то снимается 10 % баллов, которые участник набрал бы, если бы ошибки не было (после вычитания 10 % результат округляется до целого числа баллов).

Задание 6. Субсидия в условиях пандемии (30 баллов)

Рассмотрим рынок товара X , спрос и предложение на котором в любой момент времени линейны. Изначально равновесная цена равна 40, а равновесное количество — 20. Из-за пандемии нарушились цепочки поставок, и предложение товара упало. Цена повысилась до 50, а количество сократилось до 10.

Министерство экономики считает правильным в этих условиях ввести потоварную субсидию для производителя так, чтобы цена для потребителя снизилась обратно до 40. Вы — сотрудник министерства, которому нужно рассчитать ставку s этой субсидии. Когда вы рассказали о своей задаче приятелю, не изучавшему экономики, тот заметил: «Это же проще простого. Поскольку нужно добиться снижения цены на 10 д. е. (с 50 до 40), требуемая ставка субсидии s просто равна 10 д. е.».

Выполнив задания ниже, вы докажете, что ваш приятель не прав. Дополнительно к тому, что описано выше, вам известно, что коэффициент эластичности предложения по цене в новой точке равновесия ($P = 50, Q = 10$) равен 5.

а) (18 баллов) Определите, какова будет цена для потребителя, если будет введена потоварная субсидия по ставке 10 д. е.

б) (12 баллов) Определите настоящее значение s и расходы государства на выплату субсидии при ставке s .

Решение

а) Восстановим кривые спроса и предложения (после его снижения). Кривую спроса легко восстановить по двум точкам (40; 20) и (50; 10). Получаем, что $Q_d = 60 - P$.

Пусть $Q_s(P) = c + dP$. Тогда, с одной стороны $Q_s(50) = 10$, так как эта кривая проходит через точку равновесия $P = 50, Q = 10$. Значит, $10 = c + 50d$. С другой стороны, из условия об эластичности получаем, что

$$5 = E_s = d \frac{P}{Q} = d \frac{50}{10} = 5d.$$

Значит, $d = 1$. Отсюда, $c = 10 - 50d = -40$. В итоге $Q_s(P) = P - 40$.

После введения субсидии по ставке 10 кривая предложения сдвинется до $Q_s(P + 10) = P + 10 - 40 = P - 30$, где P — цена потребителя. Найдем новое равновесие $60 - P = P - 30, P = 45$. Значит, цена будет равна 45, а не 40.

Кроме того, можно было получить ответ, формально не сдвигая кривую предложения, а из условия $P_d(Q) + 10 = P_s(Q)$, $60 - Q + 10 = Q + 40, Q = 15, P_d = 60 - Q = 45$.

Ответ: 45.

б) Пусть теперь мы вводим субсидию по ставке s .

После введения субсидии кривая примет вид $Q_s(P + s) = P + s - 40$. Найдем новое равновесие $60 - P = P + s - 40, P = (100 - s)/2$. Нам нужно, чтобы цена равнялась 40, то есть $P = (100 - s)/2 = 40, s = 20$.

Мы могли действовать и проще: зная, что цена для потребителя должна быть 40, а количество — 20, мы могли сразу написать уравнение $Q_s(40 + s) = 40 + s - 40 = Q_d(40) = 20$ или $P_d(20) + s = P_s(20)$, $60 - 20 + s = 20 + 40$. Отсюда $s = 20$.

Наконец, найдем расходы на субсидию: $Sub = sQ = 20 \cdot 20 = 400$.

Ответ: $s = 20$, расходы равны 400.

Для пункта б) также есть короткое, но продвинутое решение. Оно не требует вывода кривой предложения, но требует знания формулы, аналогичной той, что связывает распределение налогового бремени с эластичностями спроса и предложения. Пусть s_d — часть субсидии, которую в равновесии получает потребитель: $s_d = P_0 - P_d$, где P_0 — изначальная равновесная цена, P_d — цена потребителя после введения субсидии, s_s — часть субсидии, которую в равновесии получает производитель, $s_s = P_s - P_0$, где P_s — цена производителя после введения субсидии. $s_s + s_d = P_s - P_d = s$. Тогда

$$\frac{s_s}{s_d} = \frac{|E_d|}{E_s},$$

где E_d и E_s — эластичности спроса и предложения в начальной точке P_0 . Эта формула верна для линейных функций спроса и предложения. Теперь заметим, что эластичность спроса в точке $P = 10$ по модулю равна 5. Значит,

$$\frac{s_s}{s_d} = \frac{5}{5} = 1.$$

Поскольку нам нужно добиться снижения цены потребителя на 10, $s_d = 10$. Значит, $s_s = 10$ и $s = s_s + s_d = 20$.

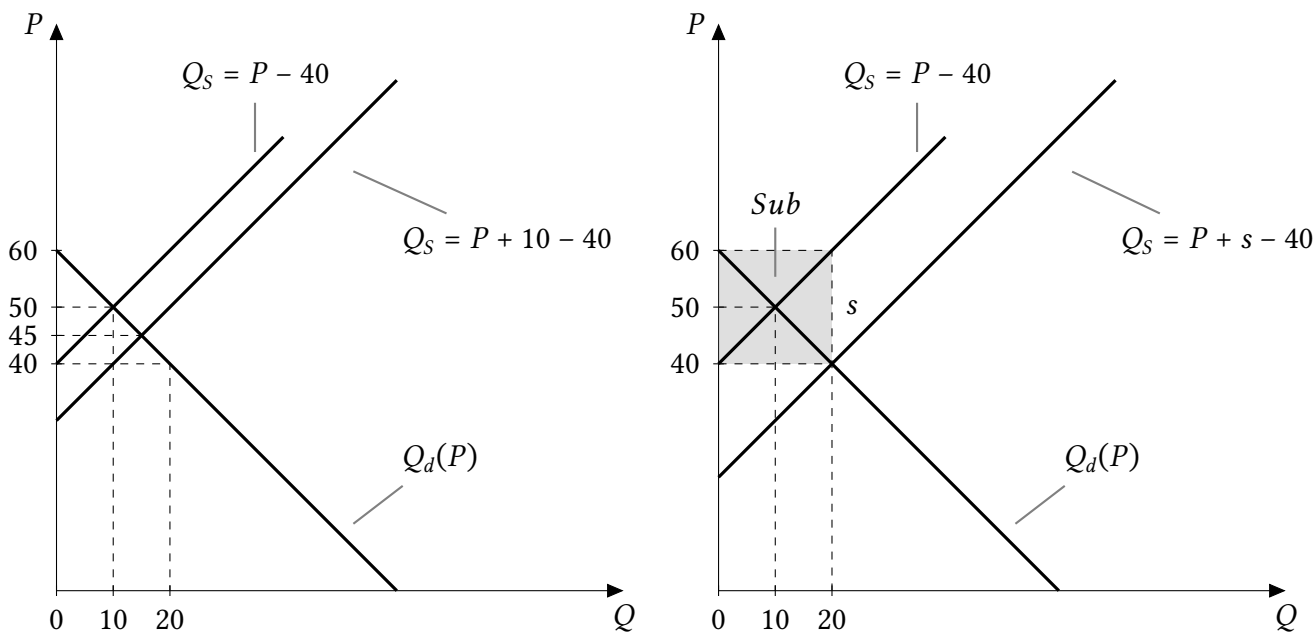


Рис. 6.1: Иллюстрация решения. Пункт а) слева, пункт б) справа. $s = 20$.

Также можно было восстановить кривую предложения способом, не требующим знания формулы точечной эластичности линейной функции. Пусть $P_s(Q)$ — обратная функция предложения после его снижения, но до введения субсидии. Найдём $P_s(20)$. Для этого представим себе увеличение цены P от 50 до $P_s(20)$. Величина предложения при этом должна вырасти с 10 до 20. Значит, процентное изменение количества $\Delta\%(Q)$ равно $\frac{20-10}{10} 100\% = 100\%$.

С другой стороны, из условия об эластичности предложения

$$5 = E = \frac{\Delta\%(Q)}{\Delta\%(P)} = \frac{100\%}{\Delta\%(P)}.$$

(Формула $E = \frac{\Delta\%(Q)}{\Delta\%(P)}$ в точности верна для линейных функций, где E — эластичность в первоначальной точке, этим фактом можно пользоваться без доказательства.) Значит, $\Delta\%(P) = 20\%$, то есть при росте от 50 до $P_s(20)$ цена растет на 20%. Значит, $P_s(20) = 60$.

Теперь можно восстановить кривую предложения по двум точкам, ($P = 50, Q = 10$) и ($P = 60, Q = 20$). Получаем $Q_s = P - 40$ или $P_s = Q + 40$.

Комментарий 1. Почему субсидия 10 д. е. недостаточна для снижения цены до 40? Дело в том, что субсидия в размере 10 д. е. будет достаточна лишь для того, чтобы производители были готовы произвести новое (маленькое) количество 10 по цене 40. Но по цене 40 потребители готовы купить $20 > 10$ единиц. Возникший дефицит при $P = 40$ приведет к росту цены до 45, равновесной в пункте а). Чтобы этого не произошло, нужно, чтобы цена 40 была равновесной, то есть чтобы производители были готовы произвести старое (большое) количество 20 по цене 40. Для достижения этого количества требуется уже более высокая субсидия, и величина необходимой «премии» сверх 10 д. е. зависит от эластичности предложения.

Комментарий 2. В пункте б) можно не использовать условие о линейности спроса. Ответом будет $s = 20$ при любой убывающей функции спроса, проходящей через старую и новую точки равновесия.

Схема проверки

Для решения задачи (как минимум, пункта а)) необходимо вывести уравнения спроса и предложения. Участник может сделать это до оформления пунктов, в общей части решения, или в пункте б). В этом случае баллы за вывод кривых спроса и предложения ставятся в пункте а), причем даже если дальнейшие продвижения отсутствуют.

а) Всего за пункт — 18 баллов.

- Вывод кривой спроса — 3 балла.
- Вывод любым способом кривой предложения (после падения) — 7 баллов.
- Расчет равновесной цены при субсидии 10 — 8 баллов.

б) Всего за пункт — 12 баллов.

- Определение ставки $s = 20$ — 8 баллов.
- Определение расходов на субсидию — 4 балла.

Участник не обязан иллюстрировать свое решение графически, иллюстрация не оценивается.

Штрафы:

- Если допущены вычислительные ошибки (хотя бы одна), то снимается 10% баллов, которые участник набрал бы, если бы ошибок не было (после вычитания 10% результат округляется до целого числа баллов).

Задание 7. КТВ и торговая санкция (30 баллов)

В стране есть три региона, КПВ которых описываются уравнениями $y_1 = 10 - x_1$, $y_2 = 2(10 - x_2)$, $y_3 = 3(10 - x_3)$. Изначально страна открыта для свободной торговли. На мировом рынке валютой является тугрик. На мировом рынке можно купить или продать любые количества товаров по ценам $p_x = 30$ тугриков (цена товара икс), $p_y = 20$ тугриков (цена товара игрек). До торговли у страны нет тугриков.

Во всех пунктах задачи укажите на рисунках координаты точек пересечения КПВ (КТВ) с осями и координаты точек излома КПВ (КТВ).

а) (6 баллов) Постройте КПВ страны.

б) (8 баллов) Постройте кривую торговых возможностей (КТВ) страны на том же рисунке, что и в а). (КТВ является верхней границей множества наборов (X, Y) , доступных для потребления страной после производства и торговли.)

в) (16 баллов) Против страны введена торговая санкция по следующему правилу: внешнеторговый оборот страны (сумма стоимости импорта и экспорта) не может превышать 960 тугриков. Постройте новую КТВ страны на новом рисунке.

Решение

а) Складывая КПВ регионов стандартным образом, получаем, что КПВ страны есть ломаная, соединяющая точки $(0; 60)$, $(10; 50)$, $(20; 30)$ и $(30; 0)$. КПВ имеет следующий вид:

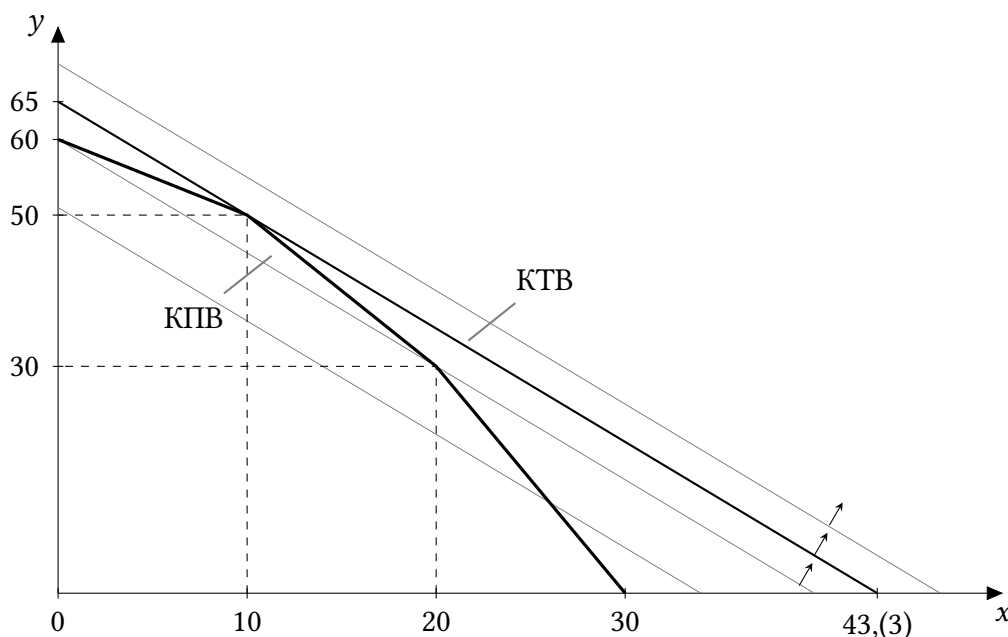


Рис. 7.1: КПВ страны. КТВ в пункте б)

б) *Способ 1 (через сравнение А.И. и пропорции обмена).* Пропорция обмена на мировом рынке равна $20 : 30 = 1 : 1,5$, одну единицу товара икс можно купить за 1,5 единицы товара игрек. Для максимизации потребления товара игрек при данном количестве товара икс нужно производить икс только в тех регионах, где альтернативные издержки его производства меньше, чем его цена (в единицах игрека) на мировом

рынке. Альтернативные издержки производства товара икс в каждом регионе равны номеру региона. Поскольку $1 < 1,5 < 2 < 3$, производить товар икс нужно только в первом регионе.

Таким образом, страна будет производить $X = 10$ единиц товара икс и $Y = 20 + 30 = 50$ единиц товара игрек. Стартуя в этой точке, страна сможет обменивать икс на игрек в пропорции 1:1,5. Значит, КТВ является отрезком прямой с наклоном $(-1,5)$, проходящей через точку $(10; 50)$. Несложно установить, что эта прямая пересекает ось икс при $x = 43 + 1/3$, ось игрек при $y = 65$. (Ее уравнение $Y = 65 - 1,5X$ или $3X + 2Y = 130$.)

Способ 2 (геометрический). Геометрически международная торговля представляет собой движение вдоль некоей прямой l . Эта прямая имеет наклон, соответствующий пропорции обмена, в нашем случае $-p_x/p_y = -1,5$, и проходит через точку (X_0, Y_0) , соответствующую объемам производства (точка (X_0, Y_0) должна лежать на или под КПВ.) КТВ будет соответствовать той из этих прямых, что лежит выше других. Проводя разные такие прямые одним на рисунке с КПВ (они изображены на рис. 7.1 светло-серым цветом), видим, что выше других лежит прямая, проходящая через точку $(10; 50)$. Это и есть искомая КТВ. Зная ее наклон, находим точки пересечения с осями.

Способ 3 (через максимизацию выручки). Этот способ близок способу 2. Представим себе, что вместо того, чтобы продавать один товар и покупать другой, потребляя в итоге набор (X_1, Y_1) , страна сначала продает на мировом рынке все произведенные единицы обоих товаров, а затем на полученные тугрики покупает потребительский набор (X_1, Y_1) . Те единицы, которые не торговались на мировом рынке в первом случае, во втором случае страна продает и покупает назад. Поскольку цены для покупки и продажи одинаковы, с помощью второй процедуры можно получить ровно те же наборы, что просто в результате торговли. Но во втором случае потребление товаров будет максимально (например, максимально потребление товара игрек при данном количестве товара икс), если «потребительский бюджет» страны будет максимален. А он равен выручке. *Это рассуждение приведено здесь для полноты. От участника олимпиады это рассуждение не требуется, участник может максимизировать выручку без обоснования.*

Выручка страны в тугриках равна $30X + 20Y$. Максимизируя ее графическим способом (проводя разные кривые одинаковой выручки $30X + 20Y = const$, на рис. 7.1 они светло-серые), получаем, что максимальная выручка достигается, если производить $X = 10$ единиц товара икс и $Y = 20 + 30 = 50$ единиц товара игрек. Выручка будет равна $30 \cdot 10 + 20 \cdot 50 = 1300$. Линия максимальной выручки $30X + 20Y = 1300$ ($3X + 2Y = 130$) и будет искомой КТВ. Из уравнения находим точки пересечения с осями.

Кроме того, выручку можно максимизировать и аналитически, подставляя в функцию выручки $30X + 20Y$ аналитическое выражение для КПВ $Y(X)$ и максимизируя выражение $30X + 20Y(X)$ по X .

в) Поскольку для максимизации потребления стоимость импорта должна быть равна стоимости экспорта (если бы стоимость экспорта была больше, было бы лучше часть товаров не экспортировать, а потреблять), данная санкция эквивалентна тому, что стоимость импорта не может превышать $960/2 = 480$ тугриков и стоимость экспорта не может превышать $960/2 = 480$ тугриков.

Следовательно, импорт и экспорт товара икс не может превышать $480/30 = 16$ единиц, импорт и экспорт товара игрек не может превышать $480/20 = 24$ единицы, причем достаточно рассмотреть только ограничения по товару икс, ограничения по товару игрек автоматически следуют из того, что стоимости экспорта и импорта равны.

При производстве $X = 10$ единиц страна сможет экспортировать не больше $10 < 16$ единиц товара икс, так что ограничение повлияет на КТВ страны *только при импорте товара икс*. Значит, отрезок $(0; 65) - (10; 50)$ старой КТВ принадлежит и новой КТВ.

Стартуя в точке $(10; 50)$, страна сможет сдвинуться вправо вдоль старой КТВ (полученной в пункте б) только на расстояние 16 по оси икс. При $X = 10 + 16 = 26$ объем потребления товара игрек равен $50 - 24 = 26$. Отрезок $(10; 50) - (26; 26)$ будет принадлежать новой КТВ.

При $X > 26$ страна уже не сможет обеспечить объемы потребления товара игрек, как в б). Чтобы потреблять более 26 единиц товара икс, стране придется увеличивать *производство* товара икс. При этом, поскольку альтернативные издержки производства икс будут больше 1,5, оптимальным является использование возможностей торговли по максимуму, то есть страна будет импортировать 16 единиц товара икс и экспортировать 24 единицы товара игрек. Значит, КТВ при $X > 26$ будет получаться путем сдвига части КПВ правее точки $(10; 50)$ на вектор $(16; -24)$.

Таким образом, новая КТВ будет иметь вид:

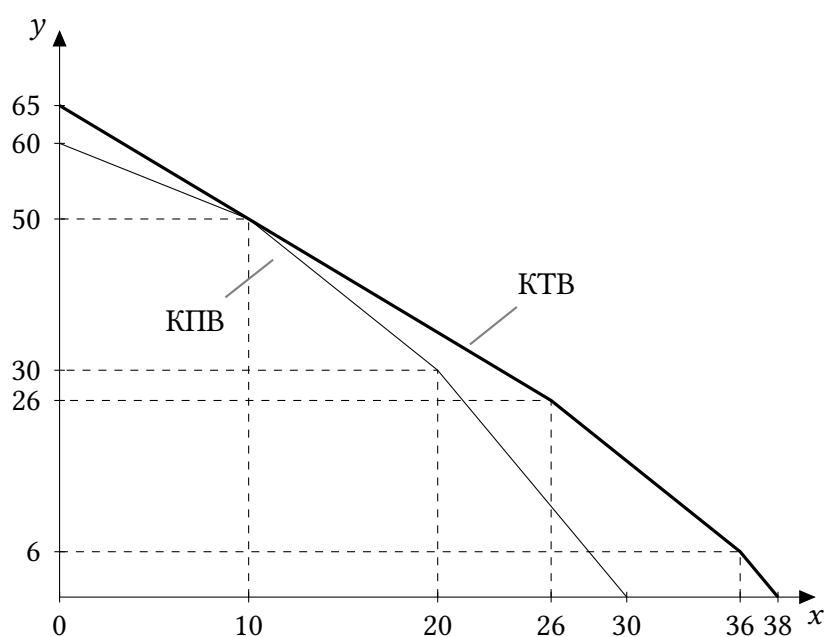


Рис. 7.2: КТВ в пункте в)

Это ломаная линия, соединяющая точки $(0; 65)$, $(26; 26)$, $(36; 6)$ и $(38; 0)$.

(Координата 38 получена так: последний участок КТВ имеет наклон 3 и проходит через точку $(36; 6)$, значит он пересекает ось x при $X = 36 + 6/3 = 38$.)

г) Поскольку при оптимальном поведении страна тратит всю валютную выручку от экспорта на импорт, стоимость импорта равна стоимости экспорта, и две санкции абсолютно эквивалентны. КТВ будет такой же, как и в пункте в), ответ не изменится.

Схема проверки

Поскольку во всех пунктах требуется только построить график и указать координаты точек излома, выводить аналитические выражения для КПВ и КТВ не требуется.

а) Всего за пункт — **6 баллов**, из них:

- Нахождение точек пересечения с осями $(0; 60)$ и $(30; 0)$ — по **1 баллу** за каждую.
- Нахождение точек излома $(10; 50)$ и $(30; 0)$ — по **2 балла** за каждую.

б) Всего за пункт — **8 баллов**, из них:

- **4 балла**, если приведенная КТВ является прямой, проходящей через точку $(10; 50)$ и лежащей выше КПВ всюду, кроме этой точки.
- По **1 баллу** за координаты каждой из точек пересечения КТВ с осями.
- Обоснование ответа — **2 балла**. Подробного обоснования не требуется. Полным обоснованием считается сравнение альтернативных издержек, наличие на рисунке нескольких прямых с наклоном $(-3/2)$, на которых выручка одинакова и вдоль которых происходит торговля, или же аналитическая максимизация выручки.

в) Всего за пункт — **16 баллов**, из них:

- Вывод о том, что санкция эквивалентна ограничению на импорт (экспорт) в размере 480 — **2 балла**. Подробное обоснование не требуется.
- Определение ограничений на импорт и экспорт товара икс ($Im_x \leq 16, Exp_x \leq 16$) либо товара игрек ($Im_y \leq 24, Exp_y \leq 24$) — **2 балла**. Достаточно привести два из этих четырех неравенств.
- Вывод о том, что санкция будет влиять только при импорте товара икс, нахождение точки пересечения с осью Y $(0; 65)$ — **2 балла**.
- Нахождение точки излома $(26; 26)$ — **2 балла**.
- Нахождение точки излома $(36; 6)$ — **6 баллов**.
- Нахождение точки пересечения с осью X $(38; 0)$ — **2 балла**.

Штрафы:

- Если допущены вычислительные ошибки (хотя бы одна), то снимается **10 % баллов**, которые участник набрал бы, если бы ошибки не было (после вычитания **10 %** результат округляется до целого числа баллов).

Задание 8. «Мягкий» потолок цены (30 баллов)

Функция спроса на продукцию монополиста описывается уравнением $Q = 10 - P$, а средние издержки постоянны и равны 2. Государство вводит потолок цены в размере x . Ограничение цены, однако, не является жестким. Если фирма нарушает условие о потолке цены, то она должна заплатить штраф в размере 9, при этом переустанавливать цену не нужно. Если фирма безразлична между несколькими разными ценами, она назначает меньшую из них.

Для каждого $x \geq 0$ найдите цену $P^*(x)$, которую установит фирма. Постройте график функции $P^*(x)$.

Решение

Сначала найдем, какую цену устанавливала бы фирма в отсутствие ограничения цены. Прибыль монополиста равна $\pi(P) = (10 - P)(P - 2)$, это парабола с ветвями вниз и вершиной в точке $P = 6$, при этом объем выпуска равен $Q = 4$, а значение прибыли равно 16. Такой же результат можно получить, приравнявая $MR = 10 - 2Q$ и $MC = 2$ или максимизируя функцию прибыли от Q : $\pi(Q) = (10 - Q)Q - 2Q$.

Если фирма установит оптимальную для себя цену и заплатит штраф, то ее прибыль будет равна $16 - 9 = 7$. Если следование ограничению цены приводит к меньшей прибыли, то выгоднее платить штраф.

Рассчитаем оптимальную цену и прибыль фирмы, если фирма подчиняется потолку цены x .

Случай 1: $x \geq 6$. Если потолок цены не заставляет фирму снижать цену, то для фирмы ничего не поменяется она установит цену $P^* = 6$. Прибыль при этом будет равна 16.

Случай 2: $2 \leq x < 6$. В этом случае фирме придется снижать цену (или платить штраф), но, подчинившись, она всё еще может получать неотрицательную прибыль. Эта прибыль будет равна $(10 - x)(x - 2)$.

Случай 3: $x < 2$. В этом случае фирме невыгодно работать на рынке, так как цена ниже ее средних издержек.

Очевидно, что в случае 1 фирма не будет платить штраф (потому что ее оптимальная цена ничего не нарушает), а в случае 3 — будет (потому что иначе прибыль отрицательная). Что касается случая 2, то решение фирмы зависит от x : если он достаточно низок, чтобы прибыль фирмы с ним была меньше 1200, то выгоднее заплатить штраф, иначе нужно следовать ограничению. Найдем значения x , при которых штраф выгоднее:

$$(10 - x)(x - 2) < 7; \tag{8.1}$$

$$x < 3 \text{ или } x > 9. \tag{8.2}$$

Интервал $x > 9$ не подходит, потому что тогда потолок ничего не ограничивает (случай 1). Получается, что при потолке ниже 3 (в том числе ниже 2) фирма будет платить штраф и устанавливать цену 6, при потолке от 3 до 6 она будет следовать ограничению, а при потолке от 6 и выше будет просто вести себя как обычно. Запишем функцию $P^*(x)$ аналитически и построим график:

$$P^*(x) = \begin{cases} 6, & \text{если } x < 3; \\ x, & \text{если } 3 \leq x < 6; \\ 6, & \text{если } x \geq 6. \end{cases}$$

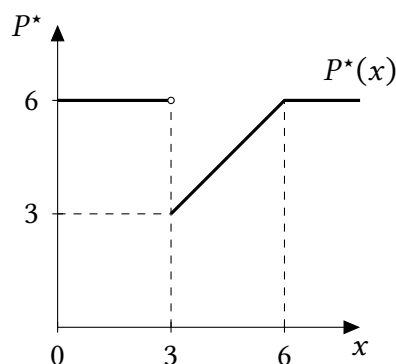


Схема проверки

- Поиск оптимума монополиста без ограничения цены — 7 баллов.
- Идея о том, что при $x \geq 6$ фирме не нужно ничего менять (случай 1) — 3 балла.
- Идея о том, что при следовании потолку цены $x < 2$ фирма не будет ничего продавать (случай 3) — 3 балла.
- Корректное составление и решение неравенства (8.1) для случая 2, определение интервала с границей 3 — 7 баллов. Если участник задается вопросом «При каких x платить штраф невыгодно, то он составляет неравенство, противоположное (8.1), и приходит к интервалу $x \in [3; 9]$.
- За корректное выписывание функции для всех значений x — 5 баллов (при этом интервалы $x < 3$ и $x \geq 6$ могут быть объединены).
- График функции с указанными координатами ключевых точек — 5 баллов. Если не все координаты ключевых точек указаны (или не указаны вовсе), но график имеет верную форму, ставится 4 балла из 5.

Штрафы:

- 1 балл снимается, если не выполнена проверка достаточного условия при максимизации прибыли (подойдет график максимизации прибыли монополиста или любая из трёх формулировок: либо сказано, что графиком функции прибыли является квадратичная парабола с ветвями вниз, либо сказано, что первая производная убывает, либо сказано, что вторая производная отрицательна).
- За неверное указание строгих и нестрогих неравенств, а также за неверную отметку выколотой точки на графике (или ее отсутствие) баллы не снимаются.
- Если допущена вычислительная ошибка, не повлиявшая качественно на результат (вид функции $P^*(x)$, форма графика), то снимается 10 % баллов, которые участник набрал бы, если бы ошибки не было (после вычитания 10 % результат округляется до целого числа баллов).
- Если вычислительная ошибка качественно повлияла на результат, то те фрагменты решения, которые оказались ею затронуты, не оцениваются.



Всероссийская олимпиада
школьников по экономике

Региональный этап

2021/2022 год

Первый тур. Тест. 10 класс.

Правильные ответы и комментарии

Задание 1

5 вопросов типа «Верно/Неверно». Правильный ответ приносит 1 балл.

1.1. В результате роста стоимости стройматериалов повысятся цены только на жилье в новостройках, но не на жилье, построенное 10 лет назад.

1) Да. 2) Нет.

Комментарий. Цены определяются не только издержками фирм, но и спросом. Квартира в новостройке и квартира в старом доме являются товарами-субститутами (заменителями). Поэтому при росте цен на квартиры в новостройках спрос на жилье на вторичном рынке вырастет, а с ним и цены на такое жилье.

1.2. Будущие выплаты по облигации являются фиксированными, и поэтому облигация — безрисковый актив.

1) Да. 2) Нет.

Комментарий. Будущие выплаты фиксированы лишь на бумаге. В реальности эти выплаты могут и не состояться, если эмитент облигации объявит дефолт. Такой риск по облигации называется *кредитным риском*.

1.3. Коэффициент эластичности суммы налоговых сборов по ставке налога может быть отрицательным.

1) Да. 2) Нет.

Комментарий. Сумма сборов может убывать по ставке налога из-за того, что рост ставки налога отрицательно сказывается на экономической активности и из-за уклонения от уплаты налогов. Убывающие положительные функции положительного аргумента имеют отрицательный коэффициент эластичности.

1.4. Экономические исследования направлены только на изучение рынков товаров и услуг, денежного обращения и макроэкономической политики государства.

- 1) Да. 2) Нет.

Комментарий. Экономическая наука изучает поведение людей в практически любом контексте. Например, экономисты моделируют, как законы влияют на оптимальное поведение преступников или как проводимая политика влияет на оптимальные решения людей относительно размера семьи.

1.5. В развивающихся странах, получающих помощь от международной организации, рост ВВП за последний год составил в среднем 1 %. В развивающихся странах, не получающих такой помощи, рост ВВП составил в среднем 2 % за год. Значит, получение помощи отрицательно сказывается на росте ВВП.

- 1) Да. 2) Нет.

Комментарий. Организация выбрала страны, которым она помогла, скорее всего не случайным образом. Например, она могла выбрать именно те страны, рост ВВП в которых без помощи был бы минимален. Но тогда их более слабый рост является не следствием помощи, а следствием того, что эти страны изначально росли медленнее. Без помощи их рост мог составить и 0 %.

Задание 2

5 вопросов, в каждом из которых среди четырех вариантов нужно выбрать единственно верный или наиболее полный ответ. Правильный ответ приносит 3 балла.

2.1. Если номинальный ВВП за 10 лет вырос вдвое, покупательная способность денег упала на 40 %, а население страны выросло на $1/9$ от своей первоначальной величины, то за 10 лет реальный ВВП на душу населения вырос:

- 1) на 8 %; 2) на 20 %; 3) на 25 %; 4) на 80 %.

Комментарий. Поскольку на ту же номинальную сумму через 10 лет можно купить на 40% меньше товаров, реальный ВВП вырос в $2 \cdot 0,6 = 1,2$ раза, то есть на 20 %. Поскольку население выросло, реальный ВВП на душу населения вырос менее, чем на 20 %, а значит, единственный подходящий вариант — 1). Для полноты приведем расчет: тем роста реального ВВП на душу населения составит $1,2 / (1 + 1/9) = 1,2 \cdot 0,9 = 1,08$.

2.2. Каково оптимальное, с точки зрения экономической науки, вмешательство государства в рынок вакцин?

- 1) государство не должно вмешиваться в свободное функционирование рынка вакцин;
 2) государство должно субсидировать потребление вакцин, так как вакцинация сопровождается положительным внешним эффектом;
3) государство должно обложить налогом потребление вакцин, так как вакцинация сопровождается отрицательным внешним эффектом;

4) государство должно создать монополию на рынке вакцин.

Комментарий. Вакцинация сопровождается положительным внешним эффектом: вакцинированный человек не только сам заболит с меньшей вероятностью, но и с меньшей вероятностью заразит *других*. Индивидуальные решения о вакцинации не учитывают этот внешний эффект, и поэтому в отсутствие вмешательства государства будет иметь место недопотребление вакцин. Чтобы исправить ситуацию, государство должно субсидировать вакцинацию. На практике государство предоставляет многие вакцины бесплатно, но это как раз и является формой субсидирования.

2.3. Известно, что предложение товара X абсолютно неэластично по цене, а спрос описывается функцией $Q = 1000/P$, где Q — количество товара, P — цена. Государство вводит на продавцов товара X потоварный налог в размере 10 % от равновесной цены. В результате равновесная цена потребителя:

- 1) повысится ровно на величину налога;
- 2) повысится, но на величину меньшую, чем налог;
- 3) повысится, но на величину большую, чем налог;
- 4) не изменится.

Комментарий. Поскольку предложение абсолютно неэластично, количество фиксировано на некоем уровне Q_0 ; а в силу выполнения уравнения спроса цена для потребителя фиксирована на уровне $P_0 = 1000/Q_0$ независимо от вмешательства. Получаем, что производители не будут даже частично перекладывать налог на потребителя.

2.4. На валютном рынке спрос на иностранную валюту описывается уравнением $Q = 120 - P$, а предложение — уравнением $Q = 2P$, где P — валютный курс (цена иностранной валюты в единицах национальной), Q — количество иностранной валюты. Если центральный банк хочет добиться валютного курса $P = 20$, какое количество иностранной валюты он должен выпустить на рынок из своих резервов?

- 1) 60;
- 2) 80;
- 3) 1200;
- 4) 1600.

Комментарий. Чтобы добиться установления курса $P = 20$, центробанк должен покрыть дефицит иностранной валюты, который имеет место при данном курсе. Значит, он должен выпустить $(120 - 20) - (2 \cdot 20) = 60$ единиц иностранной валюты.

2.5. Каков был уровень инфляции в России в 2021 году? Выберите наиболее близкое значение.

- 1) 0 %;
- 2) 3 %;
- 3) 5 %;
- 4) 8 %.

Комментарий. На момент составления олимпиады точный уровень инфляции в 2021 году неизвестен, однако ясно, что он будет выше 8 %.

Задание 3

5 вопросов, в каждом из которых среди четырех вариантов нужно выбрать все верные. Правильным ответом считается полное совпадение выбранного множества вариантов с ключом. Правильный ответ приносит 5 баллов.

3.1. За достижения в какой области (областях) была присуждена Нобелевская премия по экономике (Премия Шведского государственного банка по экономическим наукам памяти Альфреда Нобеля) в 2021 году?

- 1) экономика труда; 2) методы анализа данных;
3) макроэкономика; 4) теория аукционов.

Комментарий. В 2021 году Дэвид Кард получил указанную премию «за эмпирический вклад в экономику труда», а Джошуа Ангрис и Хидо Имбенс — «за методологический вклад в анализ причинно-следственных связей», а конкретнее, за развитие методологии анализа данных, полученных в результате *естественных экспериментов*. о достижениях лауреатов можно прочитать, например, в статье <https://econs.online/articles/ekonomika/nobelevskaya-premiya-po-ekonomike-2021/>.

3.2. 60 млн акров, на которых раскинулась страна Кальдония, поровну поделены между низинами и холмами, пригодными для выращивания зерновых культур и для выпаса овец, дающих шерсть для изготовления одежды. В таблице дана информация об объемах продукции, которые можно произвести на каждом акре низин и холмов.

При каком/каких из следующих значений параметра a у низин абсолютное преимущество и в производстве зерновых, и в производстве шерсти, а у холмов сравнительное преимущество в производстве шерсти?

	Зерновые	Шерсть
Низины	20	12
Холмы	6	a

- 1) 3; 2) 4; 3) 9; 4) 13.

Комментарий. Условия об абсолютном преимуществе выполнены при $20 > 6$, $12 > a$. Условие об относительном преимуществе выполнено при $a/6 > 12/20$, то есть $a > 72/20 = 3,6$.

3.3. Десятиклассница Марфа получает от родителей фиксированную сумму на занятия в фитнес-клубе. Она хочет заниматься плаванием и тренироваться в тренажерном зале, при этом каждые 2 часа занятий в бассейне она готова обменять на 3 часа занятий в тренажерном зале. Час занятий в бассейне стоит p д. е., а в тренажерном зале — 1500 д. е., при этом время тренировки может быть нецелым (например, 1,87 часа). При каком/каких из следующих значений p Марфа потратит всю сумму, полученную на фитнес, только на тренировки в бассейне?

- 1) 900; 2) 1500; 3) 2000; 4) 2500.

Комментарий. Пусть Марфа тратит все на бассейн. Рассмотрим отклонение от этой точки и найдем, при каких p оно не выгодно. Пусть Марфа плавает в бассейне на $2t$ часов меньше. Тогда она сэкономит $2tp$ рублей. На эти деньги она сможет позаниматься в спортзале $2tp/1500$ часов. Ей станет хуже от изменения тогда и только тогда, когда $2tp/1500 < 3t$, потому что потерянные $2t$ часов в бассейне она оценивает в $3t$ часов в зале. Значит, она не будет отклоняться от решения «тратить все на бассейн» при $2p/1500 < 3$, то есть $p < 2250$. Тот же ответ можно получить так: из условия следует, что ее полезность от часа в бассейне равна $MU_1 = 3a$, а от часа в зале — $MU_2 = 2a$ для какого-то a . Тогда она будет тратить все на бассейн при $MU_1/p > MU_2/1500$, то есть $3/p > 2/1500$.

3.4. Нефтяная компания владеет двумя месторождениями. Чтобы получить q тыс. баррелей нефти на первом месторождении, нужно потратить $TC_1(q) = q^2$ ден. ед.; чтобы получить q тыс. баррелей нефти на втором месторождении, нужно потратить $TC_2(q) = q^5$ ден. ед. Что из перечисленного верно о функции издержек $TC(Q)$ компании, где Q — суммарная добыча нефти?

1) для любого $Q \geq 0$ $TC(Q) = TC_1(Q) + TC_2(Q)$;

2) для любого $Q \geq 0$ $TC(Q)$ равно наименьшему из чисел $TC_1(Q)$ и $TC_2(Q)$;

3) для любого $Q \geq 0$ $TC(Q) \leq (Q/2)^2 + (Q/2)^5$;

4) $TC(3) \leq 5$.

Комментарий. Функция издержек компании $TC(Q)$ показывает минимальные издержки на добычу Q тыс. баррелей в сумме.

1) неверно, так как фирма всегда может добыть весь выпуск, например, на первом месторождении, так что $TC(Q) \leq TC_1(Q)$. 2) неверно, так как добыча только на одном месторождении при $Q > 0$ никогда не оптимальна. Действительно, предельные издержки в нуле на каждом из месторождений равны нулю. Значит, если изначально нефть добывается только на одном из месторождений, перераспределение небольшой доли добычи на другое всегда уменьшит общие издержки. В общем случае верно лишь неравенство $TC(Q) \leq \min\{TC_1(Q), TC_2(Q)\}$.

3) верно, так как компания всегда может добыть по половине выпуска на каждом из месторождений, так что $TC(Q) \leq (Q/2)^2 + (Q/2)^5$. 4) верно, так как при $Q = 3$ компания может добыть 2 единицы на первом месторождении и 1 на втором, так что $TC(3) \leq 2^2 + 1^5 = 5$. Кроме того, ложность 2) следует из истинности 4).

3.5. В странах А и В 10 лет назад коэффициенты Джини были строго больше нуля. В стране А за последние 10 лет доход каждого жителя увеличился на 10%. В стране В за последние 10 лет доход каждого жителя увеличился на 10 ден. ед. Тогда за последние 10 лет:

1) коэффициент Джини в стране А не изменился;

2) коэффициент Джини в стране В не изменился;

3) коэффициент Джини в стране А увеличился;

4) коэффициент Джини в стране В уменьшился.

Комментарий. Коэффициент Джини зависит только от долей доходов индивидов в суммарном доходе, так что 1) верно. В стране В доходы более богатых выросли на меньшее число процентов, чем доходы более бедных, так что коэффициент Джини должен уменьшиться, 4) верно. По-другому это можно понять так: рост доходов в стране В эквивалентен отмене аккордного налога в размере 10. Аккордный налог является регрессивным, поэтому его отмена ведет к снижению неравенства. Из истинности 1) и 4) следует ложность 2) и 3).

Задание 4

5 вопросов с открытым ответом. Правильный ответ приносит 7 баллов.

Комментарий. В этой части следует засчитывать все правильные по смыслу ответы, в том числе ответы с соответствующими предложениями и единицами измерения. Например, в вопросе 4.5 нужно наряду с «236» засчитывать ответ «236 тыс. руб.».

4.1. Цена на продукцию совершенно конкурентной фирмы равна 2, а функция среднего продукта труда имеет при $L \geq 1$ вид $AP_L(L) = 20 - L$, где L — количество работников (только целое число, не большее 20). Определите предельный продукт труда третьего работника в денежном выражении.

Ответ: 30.

Комментарий. Функция общего продукта (производственная функция) имеет вид $Q(L) = TP_L(L) = AP_L(L)L = (20 - L)L = 20L - L^2$. $MP_L(3) = Q(3) - Q(2) = 51 - 36 = 15$. В денежном выражении это $15 \cdot 2 = 30$.

4.2. Выпуск совершенно конкурентной фирмы может быть только целым числом. Период краткосрочный. Предельные издержки производства: 1) для каждой из первых 20 единиц равны 100; 2) для единиц с 21-й по 40-ю равны 50; 3) для любой единицы, начиная с 41-й, снова равны 100. При какой минимальной цене продукции фирма выберет ненулевой объем производства? (При безразличии между несколькими объемами фирма выбирает наибольший из них.)

Ответ: 75.

Комментарий. Рассчитаем минимальное значение AVC . $AVC(Q) = 100$ для $Q \leq 20$. При $Q \geq 21$ средние переменные издержки равны среднему арифметическому из нескольких значений «100» и нескольких значений «50». При увеличении Q с 21 до 40 количество значений «50» в наборе, среднее арифметическое которого мы считаем, растет, а количество значений «100» не меняется, так что среднее арифметическое снижается. При дальнейшем увеличении Q количество значений «100» растет, а количество значений «50» не меняется, значит, среднее арифметическое растет. Следовательно, AVC минимальны при $Q = 40$.

$$AVC(40) = \frac{20 \cdot 100 + 20 \cdot 50}{40} = \frac{100 + 50}{2} = 75.$$

4.3. Облигация со сроком погашения через два года от настоящего момента принесет купонный доход в размере 10 % от номинала в конце каждого из двух годов. Сейчас

облигация стоит 12200 руб. Определите цену облигации (в рублях) сразу после выплаты первого купона, если ставка дисконтирования равна 20 %.

Ответ: 13200.

Комментарий. Пусть номинал облигации равен N . Тогда цена облигации сейчас составляет $12200 = \frac{0,1N}{1,2} + \frac{1,1N}{1,2^2}$. Цена после выплаты первого купона будет равна $P_1 = \frac{1,1N}{1,2}$.

Тогда

$$\frac{P_1}{12200} = \frac{1,1/1,2}{0,1/1,2 + 1,1/1,2^2} = \frac{1,1 \cdot 1,2}{0,1 \cdot 1,2 + 1,1} = \frac{1,32}{1,22}.$$

Отсюда $P_1 = 13200$.

Таким образом, через год цена облигации вырастет. На первый взгляд, это парадоксально, ведь через год в цену облигации будет закладываться на один купон меньше. Дело в том, через год выплата $1,1N$ станет на год ближе. Это повышает цену облигации из-за того, что цена учитывает временную стоимость денег.

4.4. Страна Альфа — малая открытая экономика. Функция внутреннего спроса на рынке пармезана в стране Альфа описывается уравнением $Q = 80 - P$. Функция внутреннего предложения линейна, причем ее график выходит из начала координат и не совпадает с осью Q . Изначально мировая цена пармезана равна 40. После того, как она выросла до 60, количество пармезана, пересекающее границу страны Альфа, не изменилось. Найдите это количество.

Ответ: 16.

Комментарий. Поскольку при росте мировой цены объем внешней торговли не изменился, при цене 40 страна была импортером пармезана, а при цене 60 стала его экспортером. (Если бы страна в обоих случаях была импортером, объем внешней торговли уменьшился бы; если бы страна в обоих случаях была экспортером, объем внешней торговли увеличился бы.) Тогда искомое количество Q_0 одновременно равно $Q_d(40) - Q_s(40)$ и $Q_s(60) - Q_d(60)$.

Пусть $Q_s(P) = cP$. Тогда $Q_0 = 80 - 40 - 40c = 60c - (80 - 60)$, откуда $60 = 100c$, $c = 0,6$. Значит, $Q_0 = 40(1 - c) = 16$.

У задачи также есть геометрическое решение через равенство и подобие треугольников. Кроме того, ответ бы не изменился, если бы в условии была дана функция спроса $Q = 80 - bP$, где b — любое число из интервала $(0, 4/3)$.

4.5. Зависимость цены одной акции фирмы *BlueChips, Inc.* от времени приведена в таблице:

Период	1	2	3	4	5	6	7	8
Цена (руб.)	800	1200	1000	1040	1120	1080	1000	2000

Изначально инвестор имеет 100 тыс. руб., брать в долг деньги или акции он не может. В каждом периоде он может покупать или продавать акции фирмы по цене данного периода. Акции бесконечно делимы. Какую максимальную прибыль (в тыс. руб.) мог бы заработать инвестор за 8 периодов, если бы он заранее знал информацию из таблицы?

Ответ: 236.

Комментарий. Если инвестор заранее знает, как будет меняться цена, он должен покупать акции перед их подорожанием (на все деньги) и продавать перед удешевлением (все акции). После операций покупки и продажи его сумма денег увеличивается во столько раз, во сколько меняется цена. $(1200/800) \cdot (1120/1000) \cdot (2000/1000) = 1,5 \cdot 1,12 \cdot 2 = 3,36$. Сумма может увеличиться максимум в 3,36 раза, то есть прибыль составит максимум 236 тыс. руб. Заметим, что для получения максимальной прибыли необязательно знать наперед саму цену акции. Достаточно в каждом периоде знать, повысится ли она в следующем периоде или понизится.



Всероссийская олимпиада
школьников по экономике

Региональный этап

2021/2022 год

Первый тур. Тест. Правильные ответы.

○ 9 класс
Конкурс ● 10 класс
○ 11 класс

Образец заполнения:

1. 1) ○ 2) ●
6. 1) ○ 2) ○ 3) ● 4) ○
11. 1) ● 2) ○ 3) ○ 4) ●
16. _____¹²³ □

Правильные ответы

Задание 1

- 1.1. 1) ○ 2) ●
1.2. 1) ○ 2) ●
1.3. 1) ● 2) ○
1.4. 1) ○ 2) ●
1.5. 1) ○ 2) ●

Задание 2

- 2.1. 1) ● 2) ○ 3) ○ 4) ○
2.2. 1) ○ 2) ● 3) ○ 4) ○
2.3. 1) ○ 2) ○ 3) ○ 4) ●
2.4. 1) ● 2) ○ 3) ○ 4) ○
2.5. 1) ○ 2) ○ 3) ○ 4) ●

Задание 3

- 3.1. 1) ● 2) ● 3) ○ 4) ○
3.2. 1) ○ 2) ● 3) ● 4) ○
3.3. 1) ● 2) ● 3) ● 4) ○
3.4. 1) ○ 2) ○ 3) ● 4) ●
3.5. 1) ● 2) ○ 3) ○ 4) ●

Задание 4

- 4.1. _____ 30
4.2. _____ 75
4.3. _____ 13200
4.4. _____ 16
4.5. _____ 236



Всероссийская олимпиада школьников по экономике

Региональный этап

2021/2022 год

Конкурс: 11 класс

Второй тур. Задачи. Решения.

Продолжительность работы — 140 минут.

Максимальное количество баллов за задачи — 120.

Каждая задача оценивается из 30 баллов.

Уважаемые коллеги!

В этом документе вы найдете решения задач регионального этапа всероссийской олимпиады школьников по экономике 2022 года. Мы надеемся, что сами задания, а также процесс их проверки доставят вам удовольствие.

При проверке задач нужно придерживаться схем, разработанных Центральной предметно-методической комиссией (ЦПМК) по экономике и приведенных в данном документе, а также «Требований к проведению регионального этапа по экономике в 2021/2022 учебном году» (раздел 5). Общие принципы проверки приведены в «Требованиях...» и в списке ниже:

1. Для проверки задач члены жюри делятся на рабочие группы, каждая группа проверяет конкретную задачу, один из членов рабочей группы назначается ее руководителем. Такое разделение труда (при котором отдельные члены жюри проверяют конкретные задачи, а не работы целиком) способствует одинаковому уровню требований к решениям, облегчает разрешение спорных случаев. Состав рабочих групп утверждается председателем жюри или его заместителем. В случае если некоторые рабочие группы завершают проверку своих задач раньше других, их участники могут присоединиться к другим рабочим группам.
2. При наличии возможности желательно организовать проверку каждой задачи в каждой работе не менее чем двумя членами жюри.
3. Жюри проверяет работы в соответствии со схемами проверки, разработанными ЦПМК. В случае наличия в работе участника фрагмента решения, который не может быть оценен в соответствии со схемой проверки, жюри принимает решение исходя из своих представлений о справедливом оценивании, при возможности консультируясь с составителями заданий. Выполнение данного требования имеет исключительную важность, поскольку по итогам регионального

этапа составляется единый рейтинг школьников по России, на основании которого определяется состав участников заключительного этапа.

4. Жюри оценивает только то, что написано в работе участника: не могут быть оценены комментарии и дополнения, которые участник может сделать после окончания тура (например, в апелляционном заявлении).
5. Фрагменты решения участника, зачеркнутые им в работе, не проверяются жюри. Если участник хочет отменить зачеркивание, он должен явно написать в работе, что желает, чтобы зачеркнутая часть была проверена. Если невозможно однозначно определить, хотел ли участник, чтобы фрагмент решения был проверен, этот фрагмент не проверяется.
6. Участник должен излагать свое решение понятным языком, текст должен быть написан разборчивым почерком. При этом жюри не снижает оценку за помарки, исправления, орфографические, пунктуационные и стилистические ошибки, недостатки в оформлении работы, если решение участника можно понять.
7. Все утверждения в решении участника должны быть либо общеизвестными (стандартными), либо логически следовать из условия задачи или из предыдущих рассуждений участника. Участник может не доказывать общеизвестные утверждения. Вопрос определения общеизвестности находится в компетенции жюри, но в любом случае общеизвестными считаются факты, изучаемые в рамках школьной программы. Также, как правило, общеизвестными можно считать те факты, которые многократно использовались в олимпиадах прошлых лет и приводились без доказательств в официальных решениях. Все не общеизвестные факты, не следующие тривиально из условия, должны быть доказаны. Решение, которое явно или скрыто опирается на не доказанные участником не общеизвестные факты, оценивается неполным баллом.
8. Участник может решать задачи любым корректным способом, жюри не повышает баллы за красоту и лаконичность решения, а равно не снижает их за использование нерационального способа. Корректным может быть решение, которое нестандартно и отличается по способу от авторского (приведенного в материалах составителей). При этом недопустимо выставление баллов «за объем»: если участник написал большой текст, не содержащий продвижений в решении задачи, такой текст должен быть оценен в 0 баллов.
9. Работа участника не должна оставлять сомнений в том, каким способом проводится решение задачи. Если участник излагает несколько решений задачи, которые являются разными по сути (и, возможно, приводят к разным ответам), и некоторые из решений являются некорректными, то жюри не обязано выбирать и проверять корректное решение.
10. Если в решении участника содержатся противоречащие друг другу суждения, то они, как правило, не оцениваются, даже если одно из них верное. Нарушение логических последовательностей (причинно-следственных связей), как правило, приводит к существенному снижению оценки.
11. В работе участника должно содержаться доказательство полноты и правильности его ответа, при этом способ получения ответа, если это не требуется для до-

казательства его полноты и правильности, излагать необязательно.

12. Штрафы, которые жюри присваивает за вычислительные ошибки, зависят от серьезности последствий этих ошибок. Вычислительная ошибка, которая не привела к существенному изменению дальнейшего решения задачи и качественно не изменила получаемых выводов, штрафуются меньшим числом баллов, чем вычислительная ошибка, существенно повлиявшая на дальнейшее решение.
13. Если задача состоит из нескольких пунктов, то участник должен четко обозначить, где начинается решение каждого пункта. Каждый фрагмент решения проверяется в соответствии с критериями проверки, разработанными для указанного участником пункта. Если в решении участника одного из пунктов задачи содержится фрагмент решения, который в соответствии со схемой оценивания может принести баллы за другой пункт задачи, жюри может не ставить эти баллы, если из решения неочевидно, что участник понимает применимость результатов к другому пункту. При решении пунктов задачи участник может ссылаться на собственные решения (ответы) к другим пунктам или на общую часть решения, выписанную в начале.
14. Если ошибка была допущена в первых пунктах задачи и это изменило ответы участника в последующих пунктах, то в общем случае баллы за следующие пункты не снижаются, то есть они проверяются так, как если бы собственные результаты, которыми пользуется участник, были правильными. Исключением являются случаи, когда ошибки в первых пунктах упростили или качественно исказили логику дальнейшего решения и/или ответы — в этих случаях баллы за последующие пункты могут быть существенно снижены.
15. Если участник в своем решении опирается на метод перебора вариантов, то для получения полного балла должны быть разобраны все возможные случаи. Упущение некоторых случаев может привести к существенному снижению оценки (непропорциональному доле неразобраных случаев в общем их числе).
16. Если для решения участнику необходимы дополнительные предпосылки, то он должен их сформулировать. Дополнительные предпосылки при этом не должны менять смысл задачи и существенно сужать круг обсуждаемых в решении ситуаций по сравнению с тем, который задан в условии.

Составители написали приведенные ниже решения более подробно, чем если бы им самим пришлось участвовать в олимпиаде. Данный документ содержит пояснения, примечания, альтернативные способы решений, которые предназначены исключительно для информирования жюри, а также всех, кто будет разбирать эти задачи в дальнейшем при изучении экономики и подготовке к олимпиадам. От участников не нужно требовать слишком подробного решения — в любом случае руководствуйтесь здравым смыслом и старайтесь определить, действительно ли участник понимает, как решается задача.

При этом помните, что приведенные ниже схемы проверки и обозначенные выше принципы будут применяться во всех регионах; для сопоставимости результатов необходимо следовать им максимально четко. В случае если решение участника не укладывается в предложенную схему проверки, примите решение исходя из свое-

го опыта и справедливости. В спорных случаях пишите нам. Если ЦПМК захочет дать комментарии по проверке отдельных заданий (например, ответить на часто задаваемые вопросы), она сделает это на странице

<http://ILoveEconomics.ru/olimp/region/grading>. Если ЦПМК посчитает нужным прояснить какие-либо аспекты авторских решений или схем проверки, она сделает это в день проведения этапа на той же странице, поэтому членам жюри из всех регионов рекомендуется следить за содержанием этой страницы при проверке работ.

Если вам потребуется неотложная консультация в день проведения регионального этапа, вы можете написать ЦПМК по экономике напрямую: cpmk@iloveeconomics.ru.

Ваша ЦПМК

Для справки. Критерии выполнения заданий олимпиады. В таблице приведено количество баллов, при котором задание считается выполненным. Эти сведения нужны для подсчета статистики результатов олимпиады; на индивидуальные результаты участников они не влияют.

Номер задания	Баллы
1	2
2	6
3	10
4	14
5	12
6	12
7	12
8	12

Задание 5. Трилемма едока**(30 баллов)**

Юрист Савва зарабатывает w рублей в час (за полчаса $w/2$ рублей, за 10 минут $w/6$ рублей и т. д.). Савва должен решить, как ему организовать свое питание. Есть три варианта:

- 1: ходить в магазин за продуктами и готовить еду самому;
- 2: заказывать в интернете продукты с доставкой и готовить еду самому;
- 3: заказывать в интернете готовую еду с доставкой.

Стоимость продуктов на один прием пищи как в магазине, так и в интернете (без учета доставки) составляет 600 руб. Стоимость готовой еды при ее заказе в интернете составляет 1200 руб. без учета доставки. Стоимость доставки продуктов или доставки готовой еды составляет 500 руб. Поскольку Савва употребляет только свежие продукты и только что приготовленную еду, он ходит в магазин или заказывает доставку перед каждым приемом пищи. Поход в магазин занимает 30 минут. Подготовка еды занимает 45 минут. Временем на сам прием пищи можно пренебречь.

Савва минимизирует экономические издержки, связанные с организацией своего питания. У Саввы есть сбережения, так что ему хватит денег на любой из вариантов при любом w . Для каждого $w \geq 0$ определите, какой из трех вариантов оптимален для Саввы (если оптимальных вариантов несколько, укажите все).

Решение

Рассчитаем экономические издержки для каждого из трех вариантов.

- 1: $C_1(w) = 600 + w/2 + 3w/4 = 600 + 5w/4$. (Второе и третье слагаемые есть альтернативные издержки времени, потраченного на поход в магазин и подготовку соответственно.)
- 2: $C_2(w) = 600 + 500 + 3w/4 = 1100 + 3w/4$. (Второе слагаемое есть альтернативные издержки времени, потраченного на готовку.)
- 3: $C_3(w) = 1200 + 500 = 1700$.

Дальше можно действовать аналитически или графически.

Аналитическое решение.

1) Сначала определим, при каких w второй вариант лучше первого. Это так тогда и только тогда, когда $C_2(w) < C_1(w)$, то есть $1100 + 3w/4 < 600 + 5w/4$, $w/2 > 500$, $w > 1000$. Соответственно, при $w < 1000$ первый вариант лучше второго, при $w = 1000$ издержки одинаковы.

Сравнить варианты 1 и 2 можно и без подсчета всех экономических издержек. Поскольку в обоих вариантах 1, 2 Савва готовит, вариант 2 выгоднее, если стоимость доставки продуктов меньше, чем альтернативные издержки времени, затраченного на поход в магазин, то есть $500 < w/2$, $w > 1000$.

2) Теперь определим, при каких w третий вариант лучше второго. Это так тогда и только тогда, когда $C_3(w) < C_2(w)$, то есть $1700 < 1100 + 3w/4$, то есть $w > 800$. Соответственно, при $w < 800$ второй вариант лучше третьего, при $w = 800$ издержки одинаковы.

Сравнить варианты 2 и 3 можно и без подсчета всех экономических издержек. Поскольку в обоих вариантах 2, 3 Савва платит за доставку, вариант 3 выгоднее, если разница стоимости готовой еды и стоимости продуктов меньше, чем альтернативные

издержки времени, потраченного на готовку, то есть $1200 - 600 < 3w/4$, $w > 800$.

3) Из сравнений выше следует, что второй вариант не оптимален ни при каком $w \geq 0$. Действительно, при $w < 1000$ он хуже первого, а при $w > 800$ он хуже третьего. Но для любого $w \geq 0$ хотя бы одно из двух неравенств $w < 1000$, $w > 800$ обязательно выполнено.

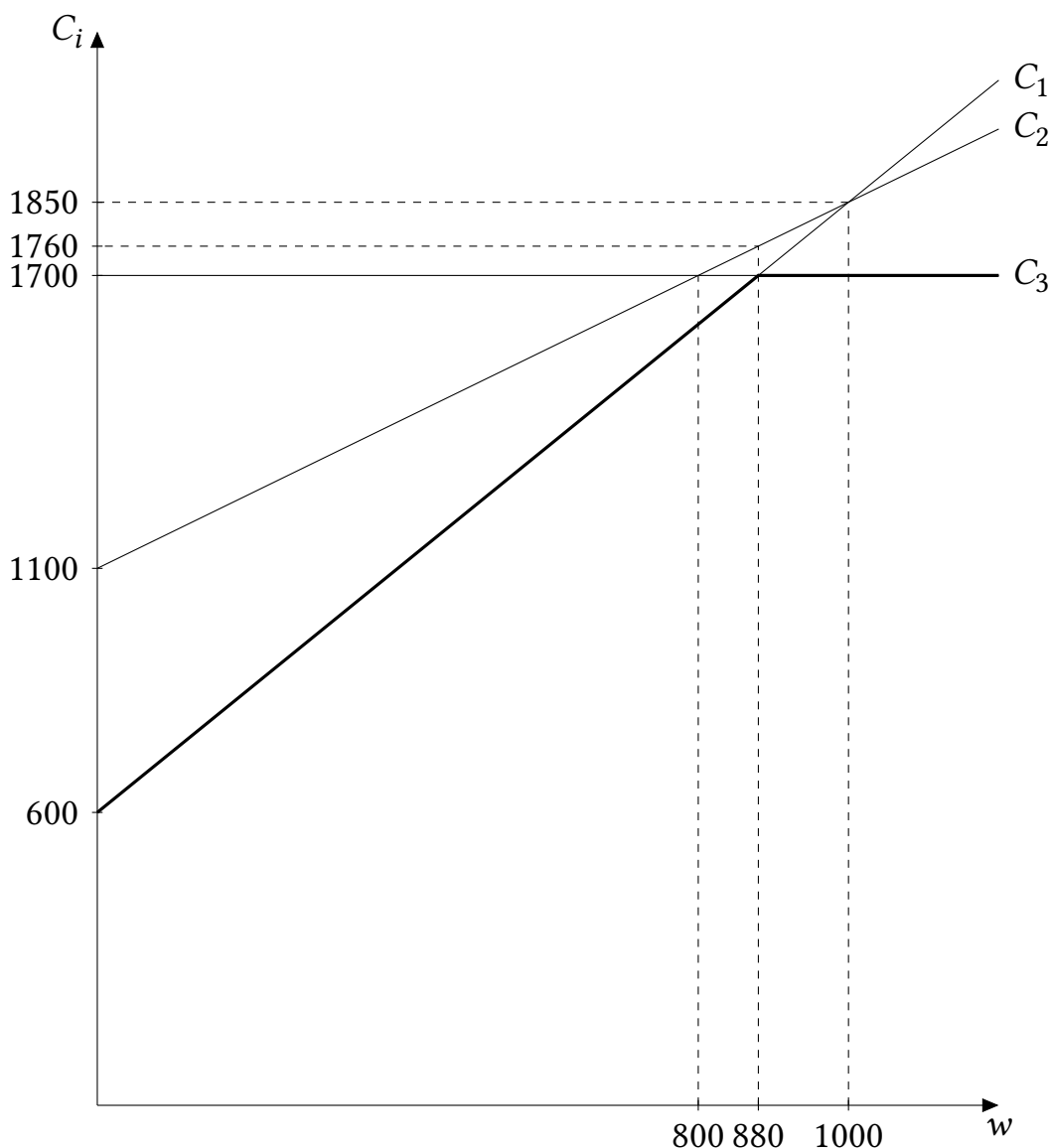
4) Значит, оптимален либо первый, либо третий вариант. Сравним их. $C_1(w) < C_3(w)$ при $600 + 5w/4 < 1700$, $5w/4 < 1100$, $w < 880$. Значит, первый вариант оптимален при $w < 880$, третий при $w > 880$, при $w = 880$ они оба оптимальны.

Ответ:

- При $w < 880$ — вариант 1;
- при $w = 880$ — варианты 1 и 3;
- при $w > 880$ — вариант 3.

Графическое решение.

Построим графики функций $C_i(w)$, $i = 1, 2, 3$ и при каждом w определим, какой из графиков лежит ниже всех других.



Чтобы правильно расположить графики на рисунке, необходимо определить, будет ли график $C_2(w)$ лежать всюду выше графика функции $\min\{C_1(w), C_3(w)\}$, выделенной жирным, или нет. Это можно сделать несколькими способами.

Способ 1. Определить точку пересечения $C_1(w)$ и $C_3(w)$ ($w = 880$), точку пересечения $C_1(w)$ и $C_2(w)$ ($w = 1000$) и проверить, что вторая точка правее первой ($1000 > 880$).

Способ 2. Определить точку пересечения $C_1(w)$ и $C_3(w)$ ($w = 880$), точку пересечения $C_3(w)$ и $C_2(w)$ ($w = 800$) и проверить, что вторая точка левее первой ($800 < 880$).

Способ 3. Определить точку пересечения $C_1(w)$ и $C_2(w)$ ($w = 1000$), точку пересечения $C_3(w)$ и $C_2(w)$ ($w = 800$) и проверить, что вторая точка левее первой ($800 < 1000$).

Способ 4. Определить точку пересечения $C_1(w)$ и $C_3(w)$ ($w = 880$) и проверить, что $C_2(880) = 1760 > 1700$.

Способ 5. Определить точку пересечения $C_1(w)$ и $C_2(w)$ ($w = 1000$) и проверить, что $C_1(1000) = C_2(1000) = 1850 > 1700$.

Способ 6. Определить точку пересечения $C_2(w)$ и $C_3(w)$ ($w = 800$) и проверить, что $C_1(800) = 1600 < 1700$.

После того, как графики правильно расположены, видно, что второй вариант никогда не оптимален, первый вариант оптимален при $w < w_0$, где w_0 определяется из $C_1(w_0) = C_3(w_0)$, а третий при $w > w_0$. Если w_0 еще не найдена выше, определяем, что $w_0 = 880$.

Ответ:

- При $w < 880$ — вариант 1;
- при $w = 880$ — варианты 1 и 3;
- при $w > 880$ — вариант 3.

Комментарий. Мы получили, что Савва будет пользоваться услугами доставки при большой зарплате. Причина этого не в том, что при большой зарплате ему хватает денег на доставку, а при маленькой не хватает. По условию, ему хватает денег на все при любой зарплате. Причина в том, что при большой зарплате он больше ценит свое время, и потому не тратит его на готовку и поход в магазин.

Схема проверки

При чисто аналитическом методе решения:

- Вывод функций $C_i(w)$, $i = 1, 2, 3$ — по 4 балла за каждую.
- Определение уровней зарплат, при которых Савва безразличен между $C_1(w)$ и $C_2(w)$ ($w = 1000$), между $C_2(w)$ и $C_3(w)$ ($w = 800$), между $C_1(w)$ и $C_3(w)$ ($w = 880$) — по 3 балла за каждый.
- Определение оптимального варианта при каждом w — 9 баллов. Если участник сравнивает варианты 1 и 2, 2 и 3 без полного расчета экономических издержек (как в абзацах, выделенных курсивом), ему для полного решения не обязательно находить функцию $C_2(w)$. В этом случае определение оптимального варианта при каждом w оценивается из $9 + 4 = 13$ баллов.

При графическом методе решения:

- Вывод функций $C_i(w)$, $i = 1, 2, 3$ — по 4 балла за каждую.

- Правильное расположение графиков и обоснование этого расположения (каким-либо способом) — **9 баллов**. Для полного обоснования расположения графиков достаточно, чтобы значения сравниваемых величин, из сравнения которых следует расположение графиков, были подписаны на графике. Например, при обосновании *Способом 1* достаточно, чтобы значения $w = 880$ и $w = 1000$ были правильно подписаны на графике. При этом остальные значения, подписанные на графике в официальном решении, могут отсутствовать. При графическом способе решения, в отличие от аналитического, достаточно рассчитать две «критические» зарплаты из трех и правильно указать их на графике.
- Определение оптимального варианта при каждом w — **9 баллов**.

Если участник сравнивает только явные издержки без учета альтернативных издержек потраченного времени, и получает, что всегда оптимальным является вариант 1, решение оценивается в **0 баллов**.

Штрафы:

- Если допущены вычислительные ошибки (хотя бы одна), то снимается 10 % баллов, которые участник набрал бы, если бы ошибки не было (после вычитания 10 % результат округляется до целого числа баллов).

Задание 6. Ключевая ставка в условиях пандемии (30 баллов)

В стране Z совокупный спрос описывается уравнением $Y = 250 - 100P - 10r$, где Y — реальный ВВП, P — уровень цен, r — ключевая ставка центрального банка в процентах. Например, если ключевая ставка равна 4 %, то уравнением совокупного спроса будет $Y = 250 - 100P - 10 \cdot 4 = 210 - 100P$.

В 2120 году краткосрочное совокупное предложение описывалось уравнением $Y = 100P$; экономика страны Z находилась в состоянии краткосрочного и долгосрочного равновесия. Ключевая ставка была равна 5 %. В 2121 году началась очередная пандемия, и из-за нарушения цепочек поставок краткосрочное совокупное предложение сократилось до $Y = 100P - 50$. Потенциальный ВВП не изменился. В 2121 году равновесие в экономике только краткосрочное, оно устанавливается один раз и с учетом действий ЦБ.

а) (7 баллов) Определите годовой темп инфляции в 2121 году, если центральный банк не изменит ключевую ставку.

б) (5 баллов) Предположим, что ЦБ придерживается политики таргетирования инфляции на уровне 5 % в год. Какую ключевую ставку установит ЦБ в 2121 году, чтобы удержать годовую инфляцию на уровне 5 %?

в) (18 баллов) Теперь предположим, что ЦБ заботится не только об инфляции, но и о реальном ВВП. ЦБ выбирает ключевую ставку так, чтобы минимизировать потери в 2021 году от несоответствия инфляции целевому уровню $\pi^* = 5$, а ВВП — своему потенциальному уровню Y^* : $L = 8(\pi - 5)^2 + (Y - Y^*)^2$, где L — потери, π — годовой темп инфляции в 2121 году в процентах. Определите оптимальную ключевую ставку и годовой темп инфляции в 2121 году.

Решение

а) Найдем сначала равновесный уровень цен в 2120 году. Поскольку $r = 5$, имеем $250 - 100P - 10 \cdot 5 = 100P$, $200 = 200P$, $P = 1$.

Теперь найдем равновесный уровень цен в 2121 году при $r = 5$. $250 - 100P - 50 = 100P - 50$, $250 = 200P$, $P = 5/4 = 1,25$. Значит, годовая инфляция составит $\pi = \frac{1,25-1}{1} 100 \% = 25 \%$.

Ответ: 25 %.

б) Ставка r должна быть выбрана так, чтобы равновесный уровень цен составил 1,05. Значит, $Y = 250 - 100 \cdot 1,05 - 10r = 100 \cdot 1,05 - 50$, $300 - 200 \cdot 1,05 = 10r$, $90 = 10r$, $r = 9$, ставку нужно повысить до 9 %.

Ответ: 9 %.

в) Сначала определим значение потенциального ВВП. Поскольку в 2120 году имело место не только краткосрочное, но и долгосрочное равновесие, потенциальный ВВП Y^* равен равновесному ВВП в 2120 году, то есть $Y^* = Y = 100P = 100 \cdot 1 = 100$.

Далее можно двигаться двумя способами.

Способ 1. Найдем краткосрочное равновесие при каждом r . $250 - 100P - 10r = 100P - 50$, откуда

$$P = \frac{300 - 10r}{200}; \quad (6.1)$$

$$Y = 100 \frac{300 - 10r}{200} - 50 = 100 - 5r. \quad (6.2)$$

От уровня цен перейдем к инфляции в процентах:

$$\pi = 100(P - 1) = 100 \frac{300 - 10r}{200} - 100 = 50 - 5r. \quad (6.3)$$

Подставляя выражения для выпуска и инфляции, а также значение потенциального выпуска $Y^* = 100$ в функцию потерь, получаем

$$L(r) = 8(50 - 5r - 5)^2 + (100 - 5r - 100)^2 = 8(45 - 5r)^2 + (5r)^2 = 25(8(9 - r)^2 + r^2). \quad (6.4)$$

Центробанк минимизирует функцию $L(r)$. Приравняем производную к нулю:

$$L'(r) = 50(-8(9 - r) + r) = 0$$

$$-72 + 9r = 0$$

$$r = 8.$$

$L'(r)$ возрастает (меняет знак с минуса на плюс), а значит, найденная точка является точкой минимума.

Также можно заметить, что функция потерь квадратичная, ветви параболы направлены вверх, поэтому минимум будет достигаться в вершине параболы, которая также находится в точке $r = 8$.

Наконец, найдем уровень инфляции при $r = 8$: $\pi = 50 - 5 \cdot 8 = 10$.

Способ 2. Сначала найдем, какой темп инфляции (или уровень или уровень выпуска) оптимален для ЦБ (с учетом его заботы о ВВП), и затем определим, какая ставка r реализует данный темп инфляции (или уровень цен или уровень выпуска).

1) Независимо от действий ЦБ выполнено уравнение предложения $Y = 100P - 50$, которое в терминах инфляции можно переписать как $Y = 100(1 + \pi/100) - 50 = 50 + \pi$. Значит, мы можем получить выражение для потерь в зависимости от инфляции π :

$$L(\pi) = 8(\pi - 5)^2 + (50 + \pi - 100)^2 = 8(\pi - 5)^2 + (\pi - 50)^2. \quad (6.5)$$

Минимизируя эту функцию, получаем $L'(\pi) = 2(8\pi - 40 + \pi - 50) = 0$, откуда $\pi = 10$. $L'(\pi)$ возрастает (меняет знак с минуса на плюс), а значит, найденная точка является точкой минимума. Также можно заметить, что функция потерь квадратичная, ветви параболы направлены вверх, поэтому минимум будет достигаться в вершине параболы, которая также находится в точке $\pi = 10$.

В качестве альтернативы мы могли бы записать функцию потерь в зависимости от уровня цен P , используя кривую предложения $Y = 100P - 50$, а также уравнение перехода $\pi = 100(P - 1)$:

$$L(P) = 8(100P - 100 - 5)^2 + (100P - 50 - 100)^2 = 8(100P - 105)^2 + (100P - 150)^2. \quad (6.6)$$

Минимизируя эту функцию аналогичным образом, находим, что оптимальный уровень цен равен 1,1.

Наконец, мы могли бы, обратив функцию предложения $Y = 50 + \pi$, получить функцию потерь в зависимости от выпуска:

$$L(Y) = 8(Y - 50 - 5)^2 + (Y - 100)^2 = 8(Y - 55)^2 + (Y - 100)^2. \quad (6.7)$$

Минимизируя эту функцию аналогичным образом, находим, что оптимальный выпуск равен 60.

2) Чтобы в равновесии достичь темпа инфляции в 10 % (уровня цен 1,1), нужно установить ставку r , удовлетворяющую уравнению $250 - 100 \cdot 1,1 - 10r = 100 \cdot 1,1 - 50$, откуда $r = 8$.

Если выше было решение через оптимальный выпуск, то сначала находим, какой для этого выпуска требуется темп инфляции: $\pi = Y - 50 = 60 - 50 = 10$, а затем находим ключевую ставку, как в предыдущем абзаце.

Ответ: оптимальная ключевая ставка составит 8 %, темп инфляции — 10 %.

Комментарии:

- Мы получили, что если ЦБ заботит также и уровень ВВП, то по сравнению с чистым таргетированием инфляции он будет согласен на бóльший уровень инфляции ($10 > 5$) и будет вести более мягкую политику, выражающуюся в более низкой ключевой ставке ($8 < 9$). Это естественно, ведь мягкая политика и есть средство для увеличения ВВП в краткосрочном периоде. Конечно, если бы вес потерь от инфляции в функции потерь был равен не 8, а меньшему числу, то центробанк проводил бы еще более мягкую политику.
- В некоторых странах мира (например, в России) центральные банки придерживаются политики чистого таргетирования инфляции (как в пункте б)), а в некоторых (например, в США) центральный банк обязан заботиться как о низкой инфляции, так и о низкой безработице (то есть высоком выпуске), как в пункте в). В США это называется «двойным мандатом» (*англ.* dual mandate) Федеральной резервной системы.
- Конечно, в ситуации пандемии может снизиться также и совокупный спрос (и он снизился в мире 2020 году). В этой задаче нам было важно акцентировать внимание на инфляционных последствиях пандемии, поэтому мы рассмотрели только шок совокупного предложения. Кризис поставок, связанный со сложностями структурной адаптации экономики к условиям пандемии и временным выбытием работников из рабочей силы, разыгрался в полную силу в 2021 году.

Схема проверки

В данной задаче участник может сделать выкладки, необходимые в пункте в), в решении пунктов а) или б), а также в общей части решения, которую он выписал перед оформлением решений пунктов. В этом случае баллы за такие выкладки ставятся в пункте в), причем независимо от того, есть дальнейшие продвижения в пункте в) или нет. Пункт в) может быть вообще не оформлен, но баллы за него должны быть поставлены, если соответствующие выкладки сделаны выше.

а) Всего за пункт — 7 баллов.

- Определение уровня цен в 2120 году — 3 балла.
- Определение уровня цен в 2121 году — 3 балла.
- Расчет инфляции — 1 балл.

Если участник в пункте а) определил также значение потенциального ВВП ($Y^* = 100$), то баллы за это ставятся за пункт в), см. ниже.

Если участник в пункте а) также вывел уравнения (6.1), (6.2) или (6.3), то баллы за это ставятся за пункт в), см. ниже.

б) Всего за пункт — 5 баллов.

- Определение целевого уровня цен в 2121 году ($P = 1,05$) — 1 балл.
- Определение ключевой ставки — 4 балла.

Если участник в пункте б) определил уровень цен, инфляции или выпуск при каждом значении ставки r , то есть получил выражения (6.1), (6.2), (6.3), то баллы за это ставятся за пункт в), см. ниже.

в) Всего за пункт — 18 баллов.

- Определение потенциального ВВП — 2 балла. Участник мог сделать это до решения пункта в), но баллы ставятся за пункт в).

Далее, при решении *Способом 1*:

- Получение выражения для выпуска (6.2) — 3 балла.
- Получение выражения (6.3) — 4 балла, из них 1 балл снимается, если участник правильно определил уровень цен (6.1), но допустил ошибку при переходе к инфляции (6.3). Участник мог найти эти выражения до решения пункта в), но баллы ставятся за пункт в).
- Получение функции $L(r)$ (6.4) — 3 балла.
- Ее минимизация, нахождение оптимального r — 4 балла, из них 1 балл снимается, если не выполнена проверка достаточного условия (подойдет любая из трёх формулировок: либо сказано, что графиком функции прибыли является квадратичная парабола с ветвями вверх, либо сказано, что первая производная возрастает (меняет знак с минуса на плюс), либо сказано, что вторая производная положительна).
- Определение темпа инфляции при оптимальной ставке r — 2 балла.

При решении *Способом 2*:

- Получение одной из функций $L(\pi)$, $L(P)$, $L(Y)$ ((6.5), (6.6), (6.7)) — 7 баллов.
- Ее минимизация — 4 балла, из них 1 балл снимается, если не выполнена проверка достаточного условия (подойдет любая из трёх формулировок: либо сказано, что графиком функции прибыли является квадратичная парабола с ветвями

вверх, либо сказано, что первая производная возрастает (меняет знак с минуса на плюс), либо сказано, что вторая производная положительна).

- Определение ставки r , реализующей оптимальный уровень инфляции $\pi = 10$ (или оптимальный уровень цен $P = 1,1$, или оптимальный выпуск $Y = 60$) — 5 баллов.

Штрафы:

- Суммарный штраф за вычислительные ошибки составляет 10 % баллов, которые участник набрал бы, если бы ошибок не было (после вычитания 10 % результат округляется до целого числа баллов).

Задание 7. КТВ и торговая санкция (30 баллов)

В стране есть три региона, КПВ которых описываются уравнениями $y_1 = 10 - x_1$, $y_2 = 2(10 - x_2)$, $y_3 = 3(10 - x_3)$. Изначально страна открыта для свободной торговли. На мировом рынке валютой является тугрик. На мировом рынке можно купить или продать любые количества товаров по ценам $p_x = 30$ тугриков (цена товара икс), $p_y = 20$ тугриков (цена товара игрек). До торговли у страны нет тугриков.

Во всех пунктах задачи укажите на рисунках координаты точек пересечения КПВ (КТВ) с осями и координаты точек излома КПВ (КТВ).

а) (6 баллов) Постройте КПВ страны.

б) (8 баллов) Постройте кривую торговых возможностей (КТВ) страны на том же рисунке, что и в а). (КТВ является верхней границей множества наборов (X, Y) , доступных для потребления страной после производства и торговли.)

в) (16 баллов) Против страны введена торговая санкция по следующему правилу: внешнеторговый оборот страны (сумма стоимости импорта и экспорта) не может превышать 960 тугриков. Постройте новую КТВ страны на новом рисунке.

Решение

а) Складывая КПВ регионов стандартным образом, получаем, что КПВ страны есть ломаная, соединяющая точки $(0; 60)$, $(10; 50)$, $(20; 30)$ и $(30; 0)$. КПВ имеет следующий вид:

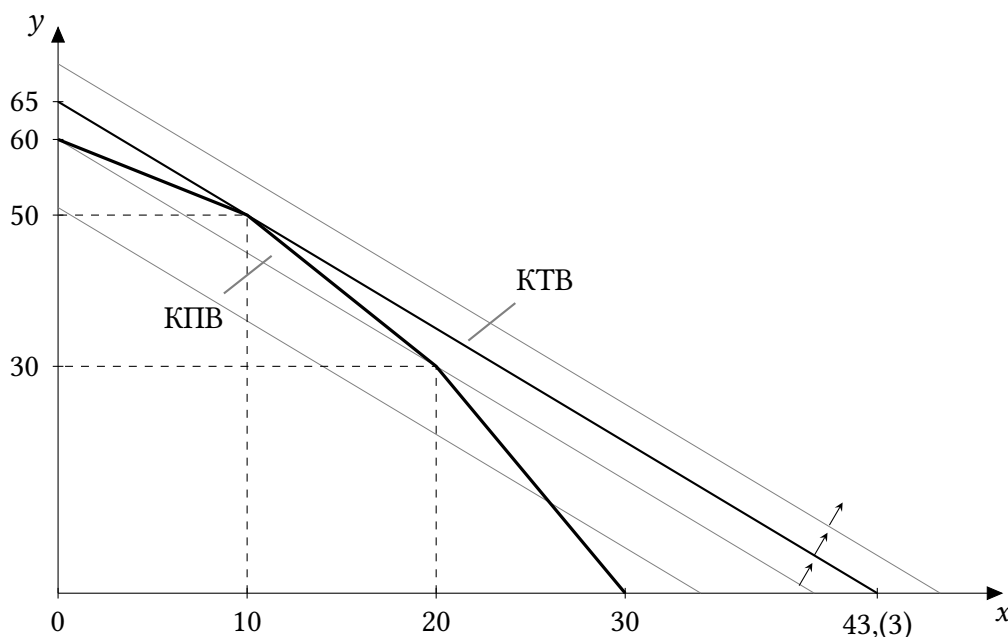


Рис. 7.1: КПВ страны. КТВ в пункте б)

б) *Способ 1 (через сравнение А.И. и пропорции обмена).* Пропорция обмена на мировом рынке равна $20 : 30 = 1 : 1,5$, одну единицу товара икс можно купить за 1,5 единицы товара игрек. Для максимизации потребления товара игрек при данном количестве товара икс нужно производить икс только в тех регионах, где альтернативные издержки его производства меньше, чем его цена (в единицах игрека) на мировом

рынке. Альтернативные издержки производства товара икс в каждом регионе равны номеру региона. Поскольку $1 < 1,5 < 2 < 3$, производить товар икс нужно только в первом регионе.

Таким образом, страна будет производить $X = 10$ единиц товара икс и $Y = 20 + 30 = 50$ единиц товара игрек. Стартуя в этой точке, страна сможет обменивать икс на игрек в пропорции 1:1,5. Значит, КТВ является отрезком прямой с наклоном $(-1,5)$, проходящей через точку $(10; 50)$. Несложно установить, что эта прямая пересекает ось икс при $x = 43 + 1/3$, ось игрек при $y = 65$. (Ее уравнение $Y = 65 - 1,5X$ или $3X + 2Y = 130$.)

Способ 2 (геометрический). Геометрически международная торговля представляет собой движение вдоль некоей прямой l . Эта прямая имеет наклон, соответствующий пропорции обмена, в нашем случае $-p_x/p_y = -1,5$, и проходит через точку (X_0, Y_0) , соответствующую объемам производства (точка (X_0, Y_0) должна лежать на или под КПВ.) КТВ будет соответствовать той из этих прямых, что лежит выше других. Проводя разные такие прямые одним на рисунке с КПВ (они изображены на рис. 7.1 светло-серым цветом), видим, что выше других лежит прямая, проходящая через точку $(10; 50)$. Это и есть искомая КТВ. Зная ее наклон, находим точки пересечения с осями.

Способ 3 (через максимизацию выручки). Этот способ близок способу 2. Представим себе, что вместо того, чтобы продавать один товар и покупать другой, потребляя в итоге набор (X_1, Y_1) , страна сначала продает на мировом рынке все произведенные единицы обоих товаров, а затем на полученные тугрики покупает потребительский набор (X_1, Y_1) . Те единицы, которые не торговались на мировом рынке в первом случае, во втором случае страна продает и покупает назад. Поскольку цены для покупки и продажи одинаковы, с помощью второй процедуры можно получить ровно те же наборы, что просто в результате торговли. Но во втором случае потребление товаров будет максимально (например, максимально потребление товара игрек при данном количестве товара икс), если «потребительский бюджет» страны будет максимален. А он равен выручке. *Это рассуждение приведено здесь для полноты. От участника олимпиады это рассуждение не требуется, участник может максимизировать выручку без обоснования.*

Выручка страны в тугриках равна $30X + 20Y$. Максимизируя ее графическим способом (проводя разные кривые одинаковой выручки $30X + 20Y = const$, на рис. 7.1 они светло-серые), получаем, что максимальная выручка достигается, если производить $X = 10$ единиц товара икс и $Y = 20 + 30 = 50$ единиц товара игрек. Выручка будет равна $30 \cdot 10 + 20 \cdot 50 = 1300$. Линия максимальной выручки $30X + 20Y = 1300$ ($3X + 2Y = 130$) и будет искомой КТВ. Из уравнения находим точки пересечения с осями.

Кроме того, выручку можно максимизировать и аналитически, подставляя в функцию выручки $30X + 20Y$ аналитическое выражение для КПВ $Y(X)$ и максимизируя выражение $30X + 20Y(X)$ по X .

в) Поскольку для максимизации потребления стоимость импорта должна быть равна стоимости экспорта (если бы стоимость экспорта была больше, было бы лучше часть товаров не экспортировать, а потреблять), данная санкция эквивалентна тому, что стоимость импорта не может превышать $960/2 = 480$ тугриков и стоимость экспорта не может превышать $960/2 = 480$ тугриков.

Следовательно, импорт и экспорт товара икс не может превышать $480/30 = 16$ единиц, импорт и экспорт товара игрек не может превышать $480/20 = 24$ единицы, причем достаточно рассмотреть только ограничения по товару икс, ограничения по товару игрек автоматически следуют из того, что стоимости экспорта и импорта равны.

При производстве $X = 10$ единиц страна сможет экспортировать не больше $10 < 16$ единиц товара икс, так что ограничение повлияет на КТВ страны *только при импорте товара икс*. Значит, отрезок $(0; 65) - (10; 50)$ старой КТВ принадлежит и новой КТВ.

Стартуя в точке $(10; 50)$, страна сможет сдвинуться вправо вдоль старой КТВ (полученной в пункте б) только на расстояние 16 по оси икс. При $X = 10 + 16 = 26$ объем потребления товара игрек равен $50 - 24 = 26$. Отрезок $(10; 50) - (26; 26)$ будет принадлежать новой КТВ.

При $X > 26$ страна уже не сможет обеспечить объемы потребления товара игрек, как в б). Чтобы потреблять более 26 единиц товара икс, стране придется увеличивать *производство* товара икс. При этом, поскольку альтернативные издержки производства икс будут больше 1,5, оптимальным является использование возможностей торговли по максимуму, то есть страна будет импортировать 16 единиц товара икс и экспортировать 24 единицы товара игрек. Значит, КТВ при $X > 26$ будет получаться путем сдвига части КПВ правее точки $(10; 50)$ на вектор $(16; -24)$.

Таким образом, новая КТВ будет иметь вид:

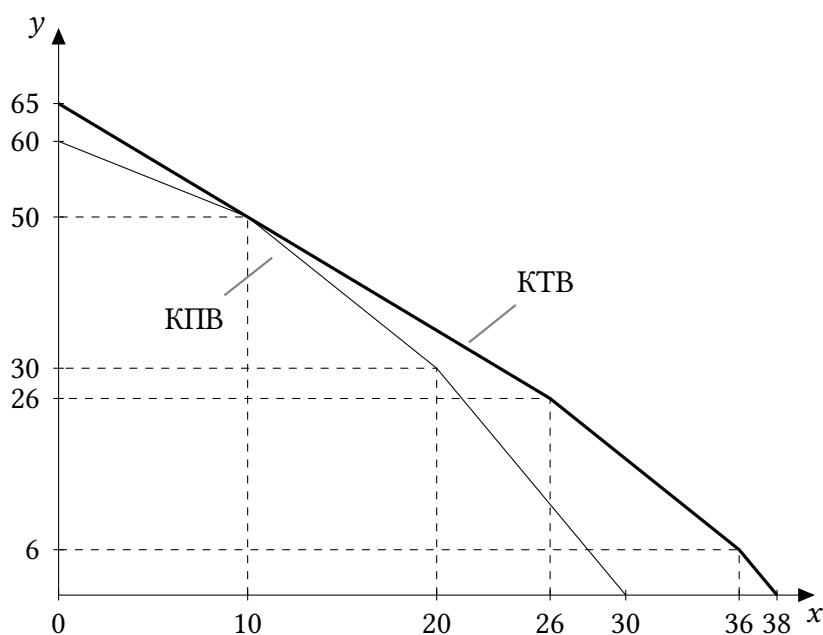


Рис. 7.2: КТВ в пункте в)

Это ломаная линия, соединяющая точки $(0; 65)$, $(26; 26)$, $(36; 6)$ и $(38; 0)$.

(Координата 38 получена так: последний участок КТВ имеет наклон 3 и проходит через точку $(36; 6)$, значит он пересекает ось x при $X = 36 + 6/3 = 38$.)

г) Поскольку при оптимальном поведении страна тратит всю валютную выручку от экспорта на импорт, стоимость импорта равна стоимости экспорта, и две санкции абсолютно эквивалентны. КТВ будет такой же, как и в пункте в), ответ не изменится.

Схема проверки

Поскольку во всех пунктах требуется только построить график и указать координаты точек излома, выводить аналитические выражения для КПВ и КТВ не требуется.

а) Всего за пункт — **6 баллов**, из них:

- Нахождение точек пересечения с осями $(0; 60)$ и $(30; 0)$ — по **1 баллу** за каждую.
- Нахождение точек излома $(10; 50)$ и $(30; 0)$ — по **2 балла** за каждую.

б) Всего за пункт — **8 баллов**, из них:

- **4 балла**, если приведенная КТВ является прямой, проходящей через точку $(10; 50)$ и лежащей выше КПВ всюду, кроме этой точки.
- По **1 баллу** за координаты каждой из точек пересечения КТВ с осями.
- Обоснование ответа — **2 балла**. Подробного обоснования не требуется. Полным обоснованием считается сравнение альтернативных издержек, наличие на рисунке нескольких прямых с наклоном $(-3/2)$, на которых выручка одинакова и вдоль которых происходит торговля, или же аналитическая максимизация выручки.

в) Всего за пункт — **16 баллов**, из них:

- Вывод о том, что санкция эквивалентна ограничению на импорт (экспорт) в размере 480 — **2 балла**. Подробное обоснование не требуется.
- Определение ограничений на импорт и экспорт товара икс ($Im_x \leq 16, Exp_x \leq 16$) либо товара игрек ($Im_y \leq 24, Exp_y \leq 24$) — **2 балла**. Достаточно привести два из этих четырех неравенств.
- Вывод о том, что санкция будет влиять только при импорте товара икс, нахождение точки пересечения с осью Y $(0; 65)$ — **2 балла**.
- Нахождение точки излома $(26; 26)$ — **2 балла**.
- Нахождение точки излома $(36; 6)$ — **6 баллов**.
- Нахождение точки пересечения с осью X $(38; 0)$ — **2 балла**.

Штрафы:

- Если допущены вычислительные ошибки (хотя бы одна), то снимается **10 % баллов**, которые участник набрал бы, если бы ошибки не было (после вычитания **10 %** результат округляется до целого числа баллов).

Задание 8. «Мягкий» потолок цены (30 баллов)

Функция спроса на продукцию монополиста описывается уравнением $Q = 10 - P$, а средние издержки постоянны и равны 2. Государство вводит потолок цены в размере x . Ограничение цены, однако, не является жестким. Если фирма нарушает условие о потолке цены, то она должна заплатить штраф в размере 9, при этом переустанавливать цену не нужно. Если фирма безразлична между несколькими разными ценами, она назначает меньшую из них.

Для каждого $x \geq 0$ найдите цену $P^*(x)$, которую установит фирма. Постройте график функции $P^*(x)$.

Решение

Сначала найдем, какую цену устанавливала бы фирма в отсутствие ограничения цены. Прибыль монополиста равна $\pi(P) = (10 - P)(P - 2)$, это парабола с ветвями вниз и вершиной в точке $P = 6$, при этом объем выпуска равен $Q = 4$, а значение прибыли равно 16. Такой же результат можно получить, приравнявая $MR = 10 - 2Q$ и $MC = 2$ или максимизируя функцию прибыли от Q : $\pi(Q) = (10 - Q)Q - 2Q$.

Если фирма установит оптимальную для себя цену и заплатит штраф, то ее прибыль будет равна $16 - 9 = 7$. Если следование ограничению цены приводит к меньшей прибыли, то выгоднее платить штраф.

Рассчитаем оптимальную цену и прибыль фирмы, если фирма подчиняется потолку цены x .

Случай 1: $x \geq 6$. Если потолок цены не заставляет фирму снижать цену, то для фирмы ничего не поменяется она установит цену $P^* = 6$. Прибыль при этом будет равна 16.

Случай 2: $2 \leq x < 6$. В этом случае фирме придется снижать цену (или платить штраф), но, подчинившись, она всё еще может получать неотрицательную прибыль. Эта прибыль будет равна $(10 - x)(x - 2)$.

Случай 3: $x < 2$. В этом случае фирме невыгодно работать на рынке, так как цена ниже ее средних издержек.

Очевидно, что в случае 1 фирма не будет платить штраф (потому что ее оптимальная цена ничего не нарушает), а в случае 3 — будет (потому что иначе прибыль отрицательная). Что касается случая 2, то решение фирмы зависит от x : если он достаточно низок, чтобы прибыль фирмы с ним была меньше 1200, то выгоднее заплатить штраф, иначе нужно следовать ограничению. Найдем значения x , при которых штраф выгоднее:

$$(10 - x)(x - 2) < 7; \tag{8.1}$$

$$x < 3 \text{ или } x > 9. \tag{8.2}$$

Интервал $x > 9$ не подходит, потому что тогда потолок ничего не ограничивает (случай 1). Получается, что при потолке ниже 3 (в том числе ниже 2) фирма будет платить штраф и устанавливать цену 6, при потолке от 3 до 6 она будет следовать ограничению, а при потолке от 6 и выше будет просто вести себя как обычно. Запишем функцию $P^*(x)$ аналитически и построим график:

$$P^*(x) = \begin{cases} 6, & \text{если } x < 3; \\ x, & \text{если } 3 \leq x < 6; \\ 6, & \text{если } x \geq 6. \end{cases}$$

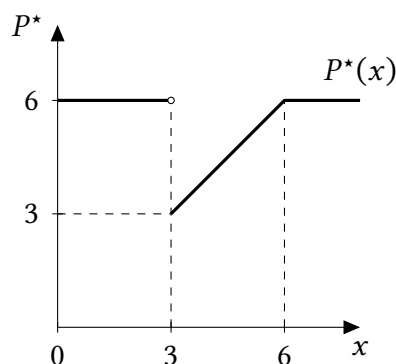


Схема проверки

- Поиск оптимума монополиста без ограничения цены — 7 баллов.
- Идея о том, что при $x \geq 6$ фирме не нужно ничего менять (случай 1) — 3 балла.
- Идея о том, что при следовании потолку цены $x < 2$ фирма не будет ничего продавать (случай 3) — 3 балла.
- Корректное составление и решение неравенства (8.1) для случая 2, определение интервала с границей 3 — 7 баллов. Если участник задается вопросом «При каких x платить штраф невыгодно, то он составляет неравенство, противоположное (8.1), и приходит к интервалу $x \in [3; 9]$.
- За корректное выписывание функции для всех значений x — 5 баллов (при этом интервалы $x < 3$ и $x \geq 6$ могут быть объединены).
- График функции с указанными координатами ключевых точек — 5 баллов. Если не все координаты ключевых точек указаны (или не указаны вовсе), но график имеет верную форму, ставится 4 балла из 5.

Штрафы:

- 1 балл снимается, если не выполнена проверка достаточного условия при максимизации прибыли (подойдет график максимизации прибыли монополиста или любая из трёх формулировок: либо сказано, что графиком функции прибыли является квадратичная парабола с ветвями вниз, либо сказано, что первая производная убывает, либо сказано, что вторая производная отрицательна).
- За неверное указание строгих и нестрогих неравенств, а также за неверную отметку выколотой точки на графике (или ее отсутствие) баллы не снимаются.
- Если допущена вычислительная ошибка, не повлиявшая качественно на результат (вид функции $P^*(x)$, форма графика), то снимается 10 % баллов, которые участник набрал бы, если бы ошибки не было (после вычитания 10 % результат округляется до целого числа баллов).
- Если вычислительная ошибка качественно повлияла на результат, то те фрагменты решения, которые оказались ею затронуты, не оцениваются.



Всероссийская олимпиада
школьников по экономике

Региональный этап

2021/2022 год

Первый тур. Тест. 11 класс.

Правильные ответы и комментарии

Задание 1

5 вопросов типа «Верно/Неверно». Правильный ответ приносит 1 балл.

1.1. В результате роста стоимости стройматериалов повысятся цены только на жилье в новостройках, но не на жилье, построенное 10 лет назад.

1) Да. 2) Нет.

Комментарий. Цены определяются не только издержками фирм, но и спросом. Квартира в новостройке и квартира в старом доме являются товарами-субститутами (заменителями). Поэтому при росте цен на квартиры в новостройках спрос на жилье на вторичном рынке вырастет, а с ним и цены на такое жилье.

1.2. Будущие выплаты по облигации являются фиксированными, и поэтому облигация — безрисковый актив.

1) Да. 2) Нет.

Комментарий. Будущие выплаты фиксированы лишь на бумаге. В реальности эти выплаты могут и не состояться, если эмитент облигации объявит дефолт. Такой риск по облигации называется *кредитным риском*.

1.3. Коэффициент эластичности суммы налоговых сборов по ставке налога может быть отрицательным.

1) Да. 2) Нет.

Комментарий. Сумма сборов может убывать по ставке налога из-за того, что рост ставки налога отрицательно сказывается на экономической активности и из-за уклонения от уплаты налогов. Убывающие положительные функции положительного аргумента имеют отрицательный коэффициент эластичности.

1.4. Экономические исследования направлены только на изучение рынков товаров и услуг, денежного обращения и макроэкономической политики государства.

- 1) Да. 2) Нет.

Комментарий. Экономическая наука изучает поведение людей в практически любом контексте. Например, экономисты моделируют, как законы влияют на оптимальное поведение преступников или как проводимая политика влияет на оптимальные решения людей относительно размера семьи.

1.5. В развивающихся странах, получающих помощь от международной организации, рост ВВП за последний год составил в среднем 1 %. В развивающихся странах, не получающих такой помощи, рост ВВП составил в среднем 2 % за год. Значит, получение помощи отрицательно сказывается на росте ВВП.

- 1) Да. 2) Нет.

Комментарий. Организация выбрала страны, которым она помогла, скорее всего не случайным образом. Например, она могла выбрать именно те страны, рост ВВП в которых без помощи был бы минимален. Но тогда их более слабый рост является не следствием помощи, а следствием того, что эти страны изначально росли медленнее. Без помощи их рост мог составить и 0 %.

Задание 2

5 вопросов, в каждом из которых среди четырех вариантов нужно выбрать единственно верный или наиболее полный ответ. Правильный ответ приносит 3 балла.

2.1. Если номинальный ВВП за 10 лет вырос вдвое, покупательная способность денег упала на 40 %, а население страны выросло на $1/9$ от своей первоначальной величины, то за 10 лет реальный ВВП на душу населения вырос:

- 1) на 8 %; 2) на 20 %; 3) на 25 %; 4) на 80 %.

Комментарий. Поскольку на ту же номинальную сумму через 10 лет можно купить на 40% меньше товаров, реальный ВВП вырос в $2 \cdot 0,6 = 1,2$ раза, то есть на 20 %. Поскольку население выросло, реальный ВВП на душу населения вырос менее, чем на 20 %, а значит, единственный подходящий вариант — 1). Для полноты приведем расчет: тем роста реального ВВП на душу населения составит $1,2 / (1 + 1/9) = 1,2 \cdot 0,9 = 1,08$.

2.2. Каково оптимальное, с точки зрения экономической науки, вмешательство государства в рынок вакцин?

- 1) государство не должно вмешиваться в свободное функционирование рынка вакцин;
 2) государство должно субсидировать потребление вакцин, так как вакцинация сопровождается положительным внешним эффектом;
3) государство должно обложить налогом потребление вакцин, так как вакцинация сопровождается отрицательным внешним эффектом;

4) государство должно создать монополию на рынке вакцин.

Комментарий. Вакцинация сопровождается положительным внешним эффектом: вакцинированный человек не только сам заболит с меньшей вероятностью, но и с меньшей вероятностью заразит *других*. Индивидуальные решения о вакцинации не учитывают этот внешний эффект, и поэтому в отсутствие вмешательства государства будет иметь место недопотребление вакцин. Чтобы исправить ситуацию, государство должно субсидировать вакцинацию. На практике государство предоставляет многие вакцины бесплатно, но это как раз и является формой субсидирования.

2.3. Страна Альфа — малая открытая экономика (мировая цена является для страны фиксированной). Функция внутреннего спроса в стране Альфа строго убывает, функция внутреннего предложения строго возрастает. В отсутствие вмешательства государства страна Альфа импортирует товар X. Тогда при введении потоварной импортной пошлины в стране Альфа:

- 1) излишек потребителей уменьшится;
- 2) излишек отечественных производителей увеличится;
- 3) сумма излишков отечественных потребителей и производителей уменьшится;
- 4) произойдет все вышеперечисленное.

Комментарий. Для правильного ответа на вопрос достаточно понять, что верны оба утверждения 1) и 2), но их истинность следует из того, что цена внутри страны Альфа увеличится. Утверждение 3) менее тривиально, оно говорит о том, что ввод пошлины обязательно навредит потребителям в большей степени, чем поможет производителям. Его можно доказать с помощью графического анализа. Более того, сумма излишков уменьшится на величину, большую суммы сборов от пошлины, то есть *общественное благосостояние* сократится.

2.4. На валютном рынке спрос на иностранную валюту описывается уравнением $Q = 120 - P$, а предложение — уравнением $Q = 2P$, где P — валютный курс (цена иностранной валюты в единицах национальной), Q — количество иностранной валюты. Если центральный банк хочет добиться валютного курса $P = 20$, какое количество иностранной валюты он должен выпустить на рынок из своих резервов?

- 1) 60; 2) 80; 3) 1200; 4) 1600.

Комментарий. Чтобы добиться установления курса $P = 20$, центробанк должен покрыть дефицит иностранной валюты, который имеет место при данном курсе. Значит, он должен выпустить $(120 - 20) - (2 \cdot 20) = 60$ единиц иностранной валюты.

2.5. Авдотья взяла кредит в размере 1 тыс. руб. под 4% в день (сложные проценты). Авдотья забыла о кредите и вспомнила о нем только через 360 дней. Каков долг Авдотьи в момент, когда она вспомнила о нем?

- 1) менее 20 тыс. руб.;
- 2) от 20 до 100 тыс. руб.;
- 3) от 100 до 1024 тыс. руб.;
- 4) более одного миллиарда руб.

Комментарий. Поскольку сложные проценты растут быстрее простых, за 25 дней сумма долга более чем удвоится. Значит, за 250 дней сумма долга вырастет более чем в $2^{10} = 1024$ раза, а за 360 дней тем более. Значит, варианты 1)-3) неверны. Остается вариант 4).

В действительности $1,04^{360} = 1355196,11$, то есть примерно через год Авдотья будет должна порядка 1,35 миллиарда рублей! Если бы долг рос по схеме простых процентов, он составил бы всего $1 + 0,04 * 360 = 15,4$ тыс. руб. Данный вопрос призван предостеречь участников олимпиады от пользования услугами микрофинансовых организаций, которые начисляют небольшое число процентов в день. Это может показаться выгодным предложением, но в действительности таковым совсем не является.

Задание 3

5 вопросов, в каждом из которых среди четырех вариантов нужно выбрать все верные. Правильным ответом считается полное совпадение выбранного множества вариантов с ключом. Правильный ответ приносит 5 баллов.

3.1. За достижения в какой области (областях) была присуждена Нобелевская премия по экономике (Премия Шведского государственного банка по экономическим наукам памяти Альфреда Нобеля) в 2021 году?

- 1) экономика труда; 2) методы анализа данных;
3) макроэкономика; 4) теория аукционов.

Комментарий. В 2021 году Дэвид Кард получил указанную премию «за эмпирический вклад в экономику труда», а Джошуа Ангрис и Хидо Имбенс — «за методологический вклад в анализ причинно-следственных связей», а конкретнее, за развитие методологии анализа данных, полученных в результате *естественных экспериментов*. Подробнее о достижениях лауреатов можно прочитать, например, в статье <https://econs.online/articles/ekonomika/nobelevskaya-premiya-po-ekonomike-2021/>.

3.2. В 2020 году блогер нашел свой чек из магазина 2007 года и снова купил все по списку в тех же количествах. Общая стоимость покупки выросла на 257 %, в то время как по официальным данным инфляция, измеренная с помощью индекса потребительских цен (базовый год 2007), за тот же период составила 156 %. Из этого он сделал вывод, что в официальных данных ошибка. Почему вывод блогера некорректен?

- 1) Блогер рассчитал индекс Пааше, а официальная инфляция рассчитана через индекс Ласпейреса;
2) Блогер рассчитал индекс Ласпейреса, а официальная инфляция рассчитана через индекс Пааше;
3) Потребительская корзина блогера и потребительская корзина, используемая для расчета инфляции, могут отличаться.
4) Официальная инфляция рассчитывается как рост стоимости всех товаров и услуг, а блогер потребляет не все товары и услуги.

Комментарий. Блогер рассчитал индекс Ласпейреса, так как он учитывал первоначальные объемы покупок, объемы 2007 года. По условию, официальная инфляция рассчитывается с помощью ИПЦ, но ИПЦ также является индексом Ласпейреса. Значит, причина расхождения не в разных индексах, утверждения 1) и 2) неверны. Официальная инфляция учитывает не все товары и услуги, так что 4) неверно, но корзина товаров, используемая статистическим органом, не обязана совпадать с корзиной блогера. В этом и состоит возможная причина расхождения, 3) верно.

3.3. Одиннадцатиклассница Марфа получает от родителей фиксированную сумму на занятия в фитнес-клубе. Она хочет заниматься плаванием и тренироваться в тренажерном зале, при этом каждые 2 часа занятий в бассейне она готова обменять на 3 часа занятий в тренажерном зале. Час занятий в бассейне стоит p д. е., а в тренажерном зале — 1500 д. е., при этом время тренировки может быть нецелым (например, 1,87 часа). При каком/каких из следующих значений p Марфа потратит всю сумму, полученную на фитнес, только на тренировки в бассейне?

- 1) 900; 2) 1500; 3) 2000; 4) 2500.

Комментарий. Пусть Марфа тратит все на бассейн. Рассмотрим отклонение от этой точки и найдем, при каких p оно не выгодно. Пусть Марфа плавает в бассейне на $2t$ часов меньше. Тогда она сэкономит $2tp$ рублей. На эти деньги она сможет позаниматься в спортзале $2tp/1500$ часов. Ей станет хуже от изменения тогда и только тогда, когда $2tp/1500 < 3t$, потому что потерянные $2t$ часов в бассейне она оценивает в $3t$ часов в зале. Значит, она не будет отклоняться от решения «тратить все на бассейн» при $2p/1500 < 3$, то есть $p < 2250$. Тот же ответ можно получить так: из условия следует, что ее полезность от часа в бассейне равна $MU_1 = 3a$, а от часа в зале — $MU_2 = 2a$ для какого-то a . Тогда она будет тратить все на бассейн при $MU_1/p > MU_2/1500$, то есть $3/p > 2/1500$.

3.4. 10 лет назад коэффициенты Джини в двух странах А и В были строго больше нуля. В стране А за последние 10 лет доход каждого жителя увеличился на 10%. В стране В за последние 10 лет доход каждого жителя увеличился на 10 ден. ед. Тогда за последние 10 лет:

- 1) коэффициент Джини в стране А не изменился;
2) коэффициент Джини в стране В не изменился;
3) коэффициент Джини в стране А увеличился;
4) коэффициент Джини в стране В уменьшился.

Комментарий. Коэффициент Джини зависит только от долей доходов индивидов в суммарном доходе, так что 1) верно. В стране В доходы более богатых выросли на меньшее число процентов, чем доходы более бедных, так что коэффициент Джини должен уменьшиться, 4) верно. По-другому это можно понять так: рост доходов в стране В эквивалентен отмене аккордного налога в размере 10. Аккордный налог является регрессивным, поэтому его отмена ведет к снижению неравенства. Из истинности 1) и 4) следует ложность 2) и 3).

3.5. Нефтяная компания владеет двумя месторождениями. Чтобы получить q тыс. баррелей нефти на первом месторождении, нужно потратить $TC_1(q) = q^2$ ден. ед.; чтобы получить q тыс. баррелей нефти на втором месторождении, нужно потратить $TC_2(q) = q^5$ ден. ед. Что из перечисленного верно о функции издержек $TC(Q)$ компании, где Q — суммарная добыча нефти?

1) для любого $Q \geq 0$ $TC(Q) = TC_1(Q) + TC_2(Q)$;

2) для любого $Q \geq 0$ $TC(Q)$ равно наименьшему из чисел $TC_1(Q)$ и $TC_2(Q)$;

3) для любого $Q \geq 0$ $TC(Q) \leq (Q/2)^2 + (Q/2)^5$;

4) $TC(3) \leq 5$.

Комментарий. Функция издержек компании $TC(Q)$ показывает минимальные издержки на добычу Q тыс. баррелей в сумме.

1) неверно, так как фирма всегда может добыть весь выпуск, например, на первом месторождении, так что $TC(Q) \leq TC_1(Q)$. 2) неверно, так как добыча только на одном месторождении при $Q > 0$ никогда не оптимальна. Действительно, предельные издержки в нуле на каждом из месторождений равны нулю. Значит, если изначально нефть добывается только на одном из месторождений, перераспределение небольшой доли добычи на другое всегда уменьшит общие издержки. В общем случае верно лишь неравенство $TC(Q) \leq \min\{TC_1(Q), TC_2(Q)\}$.

3) верно, так как компания всегда может добыть по половине выпуска на каждом из месторождений, так что $TC(Q) \leq (Q/2)^2 + (Q/2)^5$. 4) верно, так как при $Q = 3$ компания может добыть 2 единицы на первом месторождении и 1 на втором, так что $TC(3) \leq 2^2 + 1^5 = 5$. Кроме того, ложность 2) следует из истинности 4).

Задание 4

5 вопросов с открытым ответом. Правильный ответ приносит 7 баллов.

Комментарий. В этой части следует засчитывать все правильные по смыслу ответы, в том числе ответы с соответствующими предлогами и единицами измерения. Например, в вопросе 4.1 нужно наряду с ответом «10» засчитывать ответ «10 %», а в вопросе 4.5 — ответы «236» и «236 тыс. руб.».

4.1. В экономике уровень циклической безработицы составляет 5 %, естественный уровень безработицы равен 3 %, коэффициент Оукена равен 2. Определите величину рецессионного разрыва ВВП (в процентах от потенциального).

Ответ: 10.

Комментарий. $(Y^* - Y)/Y^* \cdot 100\% = \beta u_{cycle} = 2 \cdot 5\% = 10\%$.

4.2. В закрытой экономике функция потребления $C(Y_d)$ линейна, инвестиции постоянны (являются автономными), а налоги только аккордные. ВВП в краткосрочном периоде ниже потенциального. Для увеличения ВВП до потенциального уровня нужно либо увеличить госзакупки на 30 д. е., либо уменьшить аккордные налоги на 40 д. е. Определите величину рецессионного разрыва ВВП (в д. е.).

Ответ: 120.

Комментарий. Пользуясь формулами для мультипликаторов госрасходов и налогов, получаем, что $\Delta(Y) = 30/(1 - mpc) = mpc \cdot 40/(1 - mpc)$, откуда получаем, что предельная норма потребления $mpc = 0,75$. Значит, $\Delta(Y) = 30/(1 - 0,75) = 120$.

4.3. Облигация со сроком погашения через два года от настоящего момента принесет купонный доход в размере 10 % от номинала в конце каждого из двух годов. Сейчас облигация стоит 12200 руб. Определите цену облигации (в рублях) сразу после выплаты первого купона, если ставка дисконтирования равна 20 %.

Ответ: 13200.

Комментарий. Пусть номинал облигации равен N . Тогда цена облигации сейчас составляет $12200 = \frac{0,1N}{1,2} + \frac{1,1N}{1,2^2}$. Цена после выплаты первого купона будет равна $P_1 = \frac{1,1N}{1,2}$.

Тогда

$$\frac{P_1}{12200} = \frac{1,1/1,2}{0,1/1,2 + 1,1/1,2^2} = \frac{1,1 \cdot 1,2}{0,1 \cdot 1,2 + 1,1} = \frac{1,32}{1,22}.$$

Отсюда $P_1 = 13200$.

Таким образом, через год цена облигации вырастет. На первый взгляд, это парадоксально, ведь через год в цену облигации будет закладываться на один купон меньше. Объяснение состоит в том, через год выплата $1,1N$ станет на год ближе. Это повышает цену облигации из-за того, что цена учитывает временную стоимость денег.

4.4. На монопольном рынке есть две группы потребителей. Функция спроса первой группы имеет вид $Q = 100/P^2$; функция спроса второй группы описывается уравнением $Q = a - P$, где $a > 1$ — параметр. Средние издержки производства постоянны и равны 1. Изначально ценовая дискриминация (назначение разных цен для двух этих групп) запрещена. При каком значении параметра $a > 1$ прибыль фирмы-монополиста не увеличится, если разрешить ценовую дискриминацию?

Ответ: 3.

Комментарий. Прибыль фирмы не увеличится тогда и только тогда, когда и при разрешенной дискриминации фирма сочтет оптимальным установление одинаковых цен для двух групп. Оптимальная цена для первой группы P_1^* равна 2 (это нетрудно установить, например, из формулы индекса Лернера), а оптимальная цена для второй группы соответствует вершине параболы $\pi(P) = (a - P)(P - 1)$. Вершина находится посередине между корнями, откуда $P_2^* = (a + 1)/2$. Приравнивая P_1^* и P_2^* , получаем $(a + 1)/2 = 2$, откуда $a = 3$.

4.5. Зависимость цены одной акции фирмы *BlueChips, Inc.* от времени приведена в таблице:

Период	1	2	3	4	5	6	7	8
Цена (руб.)	800	1200	1000	1040	1120	1080	1000	2000

Изначально инвестор имеет 100 тыс. руб., брать в долг деньги или акции он не может. В каждом периоде он может покупать или продавать акции фирмы по цене данного периода. Акции бесконечно делимы. Какую максимальную прибыль (в тыс. руб.) мог бы заработать инвестор за 8 периодов, если бы он заранее знал информацию из таблицы?

Ответ: 236.

Комментарий. Если инвестор заранее знает, как будет меняться цена, он должен покупать акции перед их подорожанием (на все деньги) и продавать перед удешевлением (все акции). После операций покупки и продажи его сумма денег увеличивается во столько раз, во сколько меняется цена. $(1200/800) \cdot (1120/1000) \cdot (2000/1000) = 1,5 \cdot 1,12 \cdot 2 = 3 \cdot 1,12 = 3,36$. Сумма может увеличиться максимум в 3,36 раза, то есть прибыль составит максимум 236 тыс. руб. Заметим, что для получения максимальной прибыли необязательно знать наперед саму цену акции. Достаточно в каждом периоде знать, повысится ли она в следующем периоде или понизится.



Всероссийская олимпиада
школьников по экономике

Региональный этап

2021/2022 год

Первый тур. Тест. Правильные ответы.

○ 9 класс
Конкурс ○ 10 класс
● 11 класс

Образец заполнения:

1. 1) ○ 2) ●
6. 1) ○ 2) ○ 3) ● 4) ○
11. 1) ● 2) ○ 3) ○ 4) ●
16. _____¹²³ □

Правильные ответы

Задание 1

- 1.1. 1) ○ 2) ●
1.2. 1) ○ 2) ●
1.3. 1) ● 2) ○
1.4. 1) ○ 2) ●
1.5. 1) ○ 2) ●

Задание 2

- 2.1. 1) ● 2) ○ 3) ○ 4) ○
2.2. 1) ○ 2) ● 3) ○ 4) ○
2.3. 1) ○ 2) ○ 3) ○ 4) ●
2.4. 1) ● 2) ○ 3) ○ 4) ○
2.5. 1) ○ 2) ○ 3) ○ 4) ●

Задание 3

- 3.1. 1) ● 2) ● 3) ○ 4) ○
3.2. 1) ○ 2) ○ 3) ● 4) ○
3.3. 1) ● 2) ● 3) ● 4) ○
3.4. 1) ● 2) ○ 3) ○ 4) ●
3.5. 1) ○ 2) ○ 3) ● 4) ●

Задание 4

- 4.1. _____ 10
4.2. _____ 120
4.3. _____ 13200
4.4. _____ 3
4.5. _____ 236