

**МЕТОДИКА ОЦЕНКИ И КЛЮЧИ
ВЫПОЛНЕННЫХ ОЛИМПИАДНЫХ ЗАДАНИЙ
ПРАКТИЧЕСКОГО ТУРА
по технологии изготовления швейных изделий
по технологии обработки изделий на швейно-вышивальном оборудовании
регионального этапа всероссийской олимпиады школьников по технологии**

9, 10 и 11 классов

2022-2023 учебный год

Направление «Культура дома, дизайн и технологии»

Москва 2022 г.

При оценивании практической работы участника олимпиады определяется умение:

- читать технологическую документацию;
- выбирать оптимальную технологию обработки, последовательность выполнения;
- правильно обрабатывать узел или изделие с учетом заданных технологических условий;
- грамотно распределять время, отведённое на выполнение всех этапов работы;
- демонстрировать степень дизайнерского мышления и художественного вкуса конкурсанта;
- применять правильные и безопасные приёмы работы с технологическим оборудованием.

Члены жюри при проверке отмечают наличие ошибок, их отсутствие, частичное выполнении конкретной операции или абсолютно верное решение предложенной операции. Если ошибка грубая и приводит к потере качества внешнего вида изделия, то вычитается максимально возможный предложенный за этот критерий балл. Если по некоторым пунктам оценивания (в которых, к тому же, присутствует достаточный перечень позиций (например, три позиции через запятую), а максимальный балл достигает, например, 1,5 б.), то вычитается по 0,5 б. за каждую ошибку, если градация не прописана очень дифференцированно. Минимальный балл за одну позицию составляет 0,25 б. Как правило, каждая позиция оценивается минимальным количеством баллов (0,1; 0,2; 0,3; 0,4). Поэтому либо она выполнена, либо нет. Критерии оценивания расписаны максимально подробно, понятно и корректно.

Такая система оценок дает возможность снимать одинаковое количество баллов за аналогичные ошибки у любого участника. Большое количество критериев позволяет разбить весь технологический процесс на мелкие операции, что дает возможность с максимальной точностью определить ошибки и избежать разногласий при подведении итогового рейтинга практического тура по технологии обработки изделий.

Подробные оценочные листы включают перечень критериев для оценки качества выполненной операции на основе требований к технологии обработки (размеры, допуски, отклонения, некоторые предметные нюансы декора с учётом заявленного задания) и их максимальный балл.

Критерии оценивания с подробным учётом мелких позиций

«Изготовление комплекта атрибутики патриотического движения (пилотки и детали вымпела с нашивкой/шевроном)»

9 класс

№	Критерии оценки	Баллы
Технические условия на изготовление пилотки		10
1	Детали выкроены с учетом направления Н. О., 0,1 в соответствии с предложенным шаблоном (без искажения формы), 0,1 с правильным расположением сторон (из 3-х частей-слева, целая деталь - справа; 0,1 с правильным чередованием цветов триколора, 0,1 с правильным определением лицевых сторон 0,1 (да/нет)	0,5
2	Симметричность нижних прямых уголков уголки – прямые, 0,5 симметричные 0,5 (да/нет)	1
3	Высота изделия (по длинной стороне), 135 мм±6мм (да/нет)	0,5
4	Высота изделия (по короткой стороне), 90 мм±5мм (да/нет)	0,5
5	Длина изделия (по нижнему срезу пилотки) 240 мм±5 мм (да/нет)	0,5
6	Линии низа сторон (правой и левой) пилотки при совмещении верхнего обтачного шва	0,5

№	Критерии оценки	Баллы
	совпадают во всех местах (да/нет)	
7	Соединение всех деталей левой стороны пилотки выполнены «без набегания складки» (заутюживание выполнено с предварительным разутюживаем) 0,2 (0,1x2) с ш.ш. 10 мм±1 и во всех местах величина одинакова, 0,2 (0,1x2) швы стачивания направлены вниз изделия 0,2 (0,1x2) зигзагообразная этих двух срезов (белой с синей и синей с красной) присутствует, строчка качественная (по краю, шаг уменьшен) 0,4 (0,2x2) (да/нет)	1
8	Излишки ткани в уголках грамотно отсечены, углы тщательно выправлены (да/нет)	0,5
9	Качественная строчка обтачивания 10 мм±1 и во всех местах величина одинакова, 0,5 зигзагообразная строчка качественная (по краю, шаг уменьшен), 0,1 зигзаг по маленьким наклонным срезам присутствует, 0,2 (0,1x2) боковые швы заутюжены в сторону правой части пилотки) 0,2 (0,1x2) (да/нет)	1
10	Обтачной шов выметан на ребро, ВТО присутствует (да/нет)	1
11	Качественная обработка подгиба нижнего среза 15 мм ± 1мм, 0,5 одинакова во всех местах по нижнему срезу 0,5 (да/нет)	1
12	Ширина строчки от подогнутого края (по низу пилотки) 2 мм±1 мм; во всех местах одинакова 0,5 (да/нет)	0,5
13	Качество выполнения кисточки форма – по модели и с грамотным и аккуратным оформлением всех элементов; 0,1 с величиной 65±5 мм, 0,1 формируемая нить кисточки закреплена, 0,1 фиксирующие нити отрезаны, но с узлом; 0,1 длина готовой кисточки от острого угла с фиксирующими нитями 110 мм±5мм 0,1 (да/нет)	0,5
14	Окончательная отделка выполнена (нити временного назначения удалены, наличие закрепок с их оптимальной длиной) (да/нет; (5-7) ±1 мм)	0,5
15	Качество окончательной влажно-тепловой обработки (да/нет)	0,5
Характер оформления нашивки/шеврона вымпела и соблюдение технических условий на изготовление детали вымпела		5
16	Деталь вымпела выкроена с учетом направления нити основы, 0,2 в соответствии с предложенным шаблоном (без искажения формы, симметричность присутствует), 0,2 правильным определением лицевой стороны 0,1 (да/нет)	0,5
17	Нашивка/шеvron из предложенных материалов присутствует 0,1 поддерживает заявленную в задании тематику (патриотическую, «голубь мира»), 0,5 обладает определённой сложностью при разработке выкройки голубя (с учётом коэффициента сложности с шагом 0,3/0,6/ 0,9 – низкий,/средний/ высокий) (да/нет)	1,5

№	Критерии оценки	Баллы
18	Элементы аппликации нашивки/шеврона выполнены: с применением и ручных стежков (с помощью мулине) 0,1 и машинных, 0,1 с технологически грамотным выбором швов и строчек, 0,1 с учётом расположения элементов декора относительно линий контура вымпела (без критически близкого расположения) 0,2 качественно, (строчки ровные, аккуратные) 0,5 без перекоса деталей 0,2 в том числе аккуратно и с изнаночной стороны 0,3 (да/нет)	1,5
19	В декоративном оформлении присутствуют фетр (2 цвета), 0,2 бусина, 0,1 лента 0,1 и с качественным креплением (бусины и ленты) 0,1 (да/нет)	0,5
20	Композиционное решение всех элементов декора уместно, 0,1 согласовано с размерами детали, 0,2 оригинально, 0,1 с грамотным подбором цветовых сочетаний 0,1 (да/нет)	0,5
21	Окончательная отделка выполнена (нити временного назначения удалены, наличие закрепок с их оптимальной длиной), качество окончательной влажно-тепловой обработки детали вымпела присутствует (да/нет)	0,5
Итого:		15

Критерии оценивания с подробным учётом мелких позиций

«Изготовление атрибутики патриотического движения (пилотки с вышивкой)» 9 класс

№	Критерии оценки	Баллы
Технические условия на изготовление пилотки		10
1	Детали выкроены с учетом направления Н. О., 0,1 в соответствии с предложенным шаблоном (без искажения формы), 0,1 с правильным расположением сторон (из 3-х частей-слева, целая деталь - справа; 0,1 с правильным чередованием цветов триколора, 0,1 с правильным определением лицевых сторон 0,1 (да/нет)	0,5
2	Симметричность нижних прямых уголков уголки – прямые, 0,5 симметричные 0,5 (да/нет)	1
3	Высота изделия (по длинной стороне), 135 мм±6мм (да/нет)	0,5
4	Высота изделия (по короткой стороне), 90 мм±5мм (да/нет)	0,5
5	Длина изделия (по нижнему срезу пилотки) 240 мм±5 мм (да/нет)	0,5
6	Линии низа сторон (правой и левой) пилотки при совмещении верхнего обтачного шва	0,5

№	Критерии оценки	Баллы
	совпадают во всех местах (да/нет)	
7	Соединение всех деталей левой стороны пилотки выполнены «без набегания складки» (заутюживание выполнено с предварительным разутюживаем) 0,2 (0,1x2) с ш.ш. 10 мм±1 и во всех местах величина одинакова, 0,2 (0,1x2) швы стачивания направлены вниз изделия 0,2 (0,1x2) зигзагообразная этих двух срезов (белой с синей и синей с красной) присутствует, строчка качественная (по краю, шаг уменьшен) 0,4 (0,2x2) (да/нет)	1
8	Излишки ткани в уголках грамотно отсечены, углы тщательно выправлены (да/нет)	0,5
9	Качественная строчка обтачивания 10 мм±1и во всех местах величина одинакова, 0,5 зигзагообразная строчка качественная (по краю, шаг уменьшен), 0,1 зигзаг по маленьким наклонным срезам присутствует, 0,2 (0,1x2) боковые швы заутюжены в сторону правой части пилотки) 0,2 (0,1x2) (да/нет)	1
10	Обтачной шов выметан на ребро, ВТО присутствует (да/нет)	1
11	Качественная обработка подгиба нижнего среза 15 мм ± 1мм, 0,5 одинакова во всех местах по нижнему срезу 0,5 (да/нет)	1
12	Ширина строчки от подогнутого края (по низу пилотки) 2 мм±1 мм; во всех местах одинакова 0,5 (да/нет)	0,5
13	Качество выполнения кисточки форма – по модели и с грамотным и аккуратным оформлением всех элементов; 0,1 с величиной 65±5 мм, 0,1 формируемая нить кисточки закреплена, 0,1 фиксирующие нити отрезаны, но с узлом; 0,1 длина готовой кисточки от острого угла с фиксирующими нитями 110 мм±5мм 0,1 (да/нет)	0,5
14	Окончательная отделка выполнена (нити временного назначения удалены, наличие закрепок с их оптимальной длиной) (да/нет; (5-7) ±1 мм)	0,5
15	Качество окончательной влажно-тепловой обработки (да/нет)	0,5
	Организация работы по выполнению вышивки и окончательная отделка изделий	5
16 *	Грамотная работа с программой машины (выбор рисунка и задание правильных размеров, размещение по центру композиции, заправка машины), уверенное устранение проблем, недочётов (да/нет)	0,5
17	Правильное определение центра намеченной вышивки в готовой работе (да/нет)	0,5
18	Грамотное и уместное композиционное решение вышитого дизайна 0,1 с учётом расположения вышивки относительно линий контура пилотки; 0,5 размер вышивки согласован с размером детали изделия (не больше 45-65 мм ± 5 мм); 0,5 по условию задания - соответствует заявленному в задании направлению (вышит дизайн	2

№	Критерии оценки	Баллы
	с голубем мира/ патриотической направленности; 0,5 4 цвета ниток 0,4 (да/нет)	
19	Выполненный дизайн вышивки оригинален, обладает определённой сложностью (например, состоит из нескольких дизайнов, добавлены слова/слоган, иные элементы, например, веточки, радуга...) С учётом коэффициента сложности - с шагом 0,4/0,7/ <u>1</u> – низкий, средний, высокий (да/нет)	1
20	Качество вышивки (строчка не стянута, нет перекрывания вышитых мотивов) (да/нет)	0,5
21	Внешний вид (цветосочетания ниток и ткани; аккуратность вышивки и качество выполненной работы, в том числе с изнаночной стороны) (да/нет)	0,5
Итого:		15

* Выставляется во время выполнения практической работы

Критерии оценивания с подробным учётом мелких позиций

«Технологическая карта на изготовление макета переда блузки в фольклорном стиле» 10-11 класс

№	Критерии оценки	Баллы
Технические условия на изготовление макета блузки		10
1	Детали выкроены с учетом направления Н. О., 0,2 в соответствии с предложенным шаблоном (без искажения формы); 0,1 с заданными припусками; 0,1 с правильным определением лицевых сторон 0,1 (да/нет)	0,5
2	Симметричность детали уголки, 0,2 по линии горловины, 0,2 по линии фигурного выреза, 0,2 по линии плеча, 0,1 проймы 0,1 линии бока 0,1 поясу (только боковые срезы пояса) 0,1 (да/нет)	1
3	Высота изделия по оси симметрии от уголка фигурного выреза по осевой линии переда до сгиба пояса 225мм±5мм (да/нет)	0,5
4	Ширина изделия (в сложенном виде) от уголка фигурного выреза на осевой линии середины переда до вертикали (от нижней точки линии проймы вниз) 150 мм±5мм (да/нет)	0,5
5	Высота пояса 55 мм±2мм, во всех местах одинакова (да/нет)	0,5
6	Длина пояса 310 мм±4мм (да/нет)	0,5
7	Качественная обработка пояса по модели, 0,1 отделочная строчка по верхнему срезу 1–2 мм, 0,2	0,5

№	Критерии оценки	Баллы
	ровная, с ш.ш 1-2 мм, одинакова во всех местах 0,2 (да/нет)	
8	Расположение складок симметрично, 0,5 с правильным учётом направления, 0,2 (две складки) глубина складок одинакова 0,3 (да/нет)	1
9	Качество обработки подкройной обтачкой ширина обтачного шва 7 мм±1 мм и везде одинакова; 0,1 ширина обтачки по модели 30 мм±2 мм и везде одинакова; 0,5 обтачной шов выметан с кантом 1 мм/на ребро и аккуратно; 0,5 рассечки выполнены по линии горловины и фигурному вырезу, 0,2 аккуратное формирование в уголке фигурного выреза (на осевой линии середины переда), 0,5 излишки ткани в уголках отсечены, 0,2 парные уголки тщательно выправлены, 0,2 ВТО присутствует 0,3 (да/нет)	2,5
10	Качество зигзагообразной строчки по отлетному срезу обтачки, 0,2 зигзагообразная строчка обтачки выполнена на отлёте (а не насквозь прикреплена зигзагообразной строчкой к основной детали) 0,3 (да/нет)	0,5
11	Отделочная строчка по срезу горловины и фигурному вырезу ровная, с ш.ш 1–2 мм, 0,5 одинакова во всех местах 0,5 (да/нет)	1
12	Окончательная отделка выполнена (нити временного назначения удалены, наличие закрепок с их оптимальной длиной) (да/нет; (5-7) ±1 мм)	0,5
13	Качество окончательной влажно-тепловой обработки (да/нет)	0,5
Характер оформления декором		5
14	Настроенный из предложенной тесьмы декор присутствует и поддерживает заявленную в задании тематику (фольклорный стиль сценического костюма) (да/нет)	0,5
15	Разработанная линия настрачивания обладает определённой сложностью (с учётом задействованной в работе длины тесьмы, характера изогнутости, количества элементов) Оценивание производится с учётом коэффициента сложности с шагом 0,3/0,6/ <u>1</u> – низкий./средний/ высокий) (да/нет)	1
16	Линия настрачивания не искажена 0,5 симметрична 0,5 (да/нет)	1
17	Строчка настрачивания тесьмы аккуратная петельки не задеты, 0,4 с грамотным выбором длины стежка, 0,1 с захватом (без пропусков), 0,4 качественно, в том числе с изнаночной стороны 0,1 (да/нет)	1
18	Перенос рисунка через копировальную бумагу осуществлён грамотно и аккуратно	0,5

№	Критерии оценки	Баллы
	без пятен от излишнего давления пальцами 0,3 без излишних проколов булавками по полю макета переда блузки 0,2 (да/нет)	
19	Композиционное решение всех разработанных линии декора уместно, 0,1 согласовано с размерами детали, 0,1 С учётом расположения конструктивных срезов (без критически близкого расположения линии декора), 0,2 с грамотным подбором цвета ниток в тон тесьмы 0,1 (да/нет)	0,5
20	Качество окончательной влажно-тепловой обработки отделки присутствует (да/нет)	0,5
Итого:		15

Критерии оценивания с подробным учётом мелких позиций

«Технологическая карта на изготовление макета переда блузки в фольклорном стиле с вышивкой» 10-11 класс

№	Критерии оценки	Баллы
Технические условия на изготовление макета блузки		10
1	Детали выкроены с учетом направления Н. О., 0,2 в соответствии с предложенным шаблоном (без искажения формы); 0,1 с заданными припусками; 0,1 с правильным определением лицевых сторон 0,1 (да/нет)	0,5
2	Симметричность детали уголки, 0,2 по линии горловины, 0,2 по линии фигурного выреза, 0,2 по линии плеча, 0,1 проймы 0,1 линии бока 0,1 поясу (только боковые срезы пояса) 0,1 (да/нет)	1
3	Высота изделия по оси симметрии от уголка фигурного выреза по осевой линии переда до сгиба пояса 225мм±5мм (да/нет)	0,5
4	Ширина изделия (в сложенном виде) от уголка фигурного выреза (на осевой линии середины переда) до вертикали (от нижней точки линии проймы вниз) 150 мм±5мм (да/нет)	0,5
5	Высота пояса 55 мм±2мм, во всех местах одинакова (да/нет)	0,5
6	Длина пояса 310 мм±4мм (да/нет)	0,5
7	Качественная обработка пояса по модели, 0,1 отделочная строчка по верхнему срезу 1–2 мм, 0,2 ровная, с ш.ш 1-2 мм, одинакова во всех местах 0.2 (да/нет)	0,5

№	Критерии оценки	Баллы
8	Расположение складок симметрично, 0,5 с правильным учётом направления, 0,2 (две складки) глубина складок одинакова 0,3 (да/нет)	1
9	Качество обработки подкройной обтачкой ширина обтачного шва 7 мм±1 мм и везде одинакова; 0,1 ширина обтачки по модели 30 мм±2 мм и везде одинакова; 0,5 обтачной шов выметан с кантом 1 мм/на ребро и аккуратно; 0,5 рассечки выполнены по линии горловины и фигурному вырезу, 0,2 аккуратное формирование в уголке фигурного выреза (на осевой линии середины переда), 0,5 излишки ткани в уголках отсечены, 0,2 парные уголки тщательно выправлены, 0,2 ВТО присутствует 0,3 (да/нет)	2,5
10	Качество зигзагообразной строчки по отлетному срезу обтачки, 0,2 зигзагообразная строчка обтачки выполнена на отлёте (а не насквозь прикреплена зигзагообразной строчкой к основной детали) 0,3 (да/нет)	0,5
11	Отделочная строчка по срезу горловины и фигурному вырезу ровная, с ш.ш 1–2 мм, 0,5 одинаково во всех местах 0,5 (да/нет)	1
12	Окончательная отделка выполнена (нити временного назначения удалены, наличие закрепок с их оптимальной длиной) (да/нет; (5-7) ±1 мм)	0,5
13	Качество окончательной влажно-тепловой обработки (да/нет)	0,5
Организация работы по выполнению вышивки и окончательная отделка		5
14 *	Грамотная работа с программой машины (выбор рисунка и задание правильных размеров, размещение по центру композиции, заправка машины), уверенное устранение проблем, недочётов (да/нет)	0,5
15	Правильное определение центра намеченной вышивки в готовой работе (да/нет)	0,5
16	Грамотное и уместное композиционное решение вышитого дизайна 0,1 с учётом расположения вышивки относительно линий контура переда блузки 0,2 подчёркивает конструктивные особенности фигурного выреза изделия; 0,3 размер вышивки согласован с размером детали изделия (не больше 45-65 мм ± 5 мм) 0,5 по условию задания - соответствует заявленному в задании направлению (поддерживает фольклорный стиль сценического костюма); 0,5 4 цвета ниток) 0,4 (да/нет)	2
17	Выполненный дизайн вышивки оригинален, обладает определённой сложностью (например, состоит из нескольких дизайнов - композиция составная) С учётом коэффициента сложности - с шагом 0,4/0,7/ <u>1</u> – низкий, средний, высокий (да/нет)	1
18	Декоративная машинная строчками (хотя бы одна) на детали пояса присутствует (да/нет)	0,5

№	Критерии оценки	Баллы
19	Качество вышивки (строчка не стянута, нет перекрывания вышитых мотивов) (да/нет)	0,25
20	Внешний вид (цветосочетания ниток и ткани; аккуратность вышивки и качество выполненной работы, в том числе с изнаночной стороны) (да/нет)	0,25
Итого:		15

* Выставляется во время выполнения практической работы.

**МЕТОДИКА ОЦЕНКИ И КЛЮЧИ
ВЫПОЛНЕННЫХ ОЛИМПИАДНЫХ ЗАДАНИЙ
ТЕОРЕТИЧЕСКОГО ТУРА
регионального этапа всероссийской олимпиады школьников по
технологии**

9 класс

2022-2023 учебный год

Направление «Культура дома, дизайн и технологии»

Москва 2022 г.

По теоретическому туру максимальная оценка результатов участника 9 класса определяется арифметической суммой всех баллов, полученных за выполнение заданий и не должна превышать **25 баллов**.

Каждый ответ оценивается либо как правильный (полностью совпадает с ключом), либо как неправильный (отличается от ключа или отсутствует).

Каждый правильный ответ имеет свой вес: 0,5 балла, 1 балл, 1,5 балла, 2 балла.

Творческое задание оценивается в совокупности 5 баллами.

Общая часть

1. ОТВЕТ: **1 – да, 2 – да, 3 – нет, 4 – нет.** (1 балл)

2. ОТВЕТ: (1 балл)

1	2	3	4	5
д	в	г	б	а

3. ОТВЕТ: **в** (0,5 балла)

4. ОТВЕТ: **90,82 руб.** (2 балла)

Решение:

1) $100 * 8 * 30 = 24000$ Вт = 24 кВт – потребляет обычная лампа

2) $12 * 8 * 30 = 2880$ Вт = 2,88 кВт – потребляет энергосберегающая лампа

3) $24 * 4,3 = 103,2$ руб. – стоимость электроэнергии, потребленной обычной лампой

4) $2,88 * 4,3 = 12,384$ руб. – стоимость электроэнергии, потребленной энергосберегающей лампой

5) $103,2 - 12,384 = 90,82$ руб. – экономия

5. ОТВЕТ: **генная инженерия** (0,5 балла)

Специальная часть

6. ОТВЕТ: **да** (0,5 балла)

7. ОТВЕТ: **б, д** (1 балл)

8. ОТВЕТ: **1-б, 2-в, 3-а** (0,5 балла)

9. ОТВЕТ: **да** (0,5 балла)

10. ОТВЕТ: **а** (0,5 балла)

11. ОТВЕТ: **а** (0,5 балла)

12.ОТВЕТ: (1,5 балла)

1	в
2	е
3	а
4	б
5	г
6	д

13.ОТВЕТ: **плод лопуха/ лопух/ репейник/ репей** (1 балл)

14.ОТВЕТ: (1 балл)

1 – **б, г, д, ж**

2 – **а, в, е, з**

15.ОТВЕТ: (1 балл)

Утверждения	Да/Нет
1. Большинство материалов подходят для вышивки лентами. Важнейшим моментом в выборе ткани является плотность.	да
2. Иглы для вышивки лентами должны быть с острыми кончиками и удлиненными ушками.	нет
3. Для обработки краев лент используют зажигалку или выжигательный аппарат.	да
4. Лентами вышивают только цветы и растительные узоры.	нет

16.ОТВЕТ: **для вышивания цветов по кругу/ для вышивания по кругу/ для круговой вышивки/ для вышивки цветов** (1 балл)

17.ОТВЕТ: (2 балла)

1. колбе
2. толщина
3. больше
4. видом/вид

18.ОТВЕТ: **1, 4, 3, 6, 2, 5** (2 балла)

19.ОТВЕТ: **понёва/ распашная понёва** (1 балл)

20.ОТВЕТ: **а, г, е** (1 балл)

Кейс-задача (5 баллов)
Проверка творческого задания

Критерии оценки творческого задания		Баллы	По факту
<i>Баллы за этапы творческого задания не дробятся, т.к. от правильности решения одного этапа зависят ответы на остальные! Если хоть один этап частично пройден или пройден неправильно, то участник не получает баллы</i>			
<p>1 Оценка <i>(Знание стилей интерьера в соответствии с большими художественными стилями эпох. Умение классифицировать их по характерным признакам). Сложность вопроса: от решения первой части зависит правильность остальных ответов</i></p>	<p>По описанию определите вид стиля интерьера <i>а - авангард (конструктивизм); б - ампир; в – лофт.</i></p>	0/1	
<p>2. Оценка <i>(проверка знаний истории и дизайна костюма) Сложность среднего уровня: найти соответствие</i></p>	<p>Подберите костюмы к интерьеру, оформленному в стиле <i>стиль авангард (конструктивизм), костюмы: 3, 6 (а-3,6) стиль ампир, костюмы: 8 (б-8) стиль лофт, костюмы: 1, 2 (в-1.2)</i></p>	0/2	
<p>3. Оценка <i>(проверка знаний в сфере дизайна костюма и интерьера). Сложность вопроса в определении названия стиля</i></p>	<p>Распределение костюмов по стилям, описание которых не соответствует Вашему заданию и сортировка по стилям <i>стиль модерн, костюмы: 4, 7 стиль – русский стиль (а-ля – русс, фольклорный или фолк, этника или этнический), костюмы: 5; стиль готика, костюмы: 9</i></p>	0/2	
Итого		5	

**МЕТОДИКА ОЦЕНКИ И КЛЮЧИ
ВЫПОЛНЕННЫХ ОЛИМПИАДНЫХ ЗАДАНИЙ
ПРАКТИЧЕСКОГО ТУРА**

по моделированию

регионального этапа всероссийской олимпиады школьников по технологии

9 класс

2022-2023 учебный год

Направление «Культура дома, дизайн и технологии»

Москва 2022 г.

1. Проверять готовые работы по моделированию необходимо *по оригиналам*, выполненных участниками, так как задания выполняются с использованием цветной бумаги, и детальное рассмотрение многих нюансов очень затруднено.

Перед проверкой оригиналов, организаторам следует отсканировать все страница бланка ответов «Контроль практического задания. Нанесение линий и необходимых надписей для моделирования чертежа основы платья» и «Результат моделирования». Сканированные страницы будут являться авторским доказательством работы участника при возможной апелляционной жалобе.

2. При оценке заданий рекомендуется использовать *дробную оценку*. Если члены жюри считают, что задание, соответствующее определенному пункту карты пооперационного контроля, выполнено частично, рекомендуется его оценить в десятых балла, что дает более объективную оценку. Сотые балла запрещено использовать.

3. Для объективного оценивания работ членами жюри разработаны подробные **рекомендации пооперационного контроля** с дроблением до десятых балла.

При проверке обратить особое внимание на:

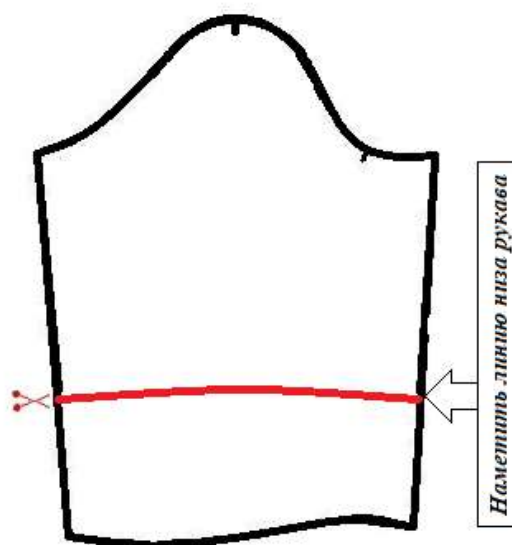
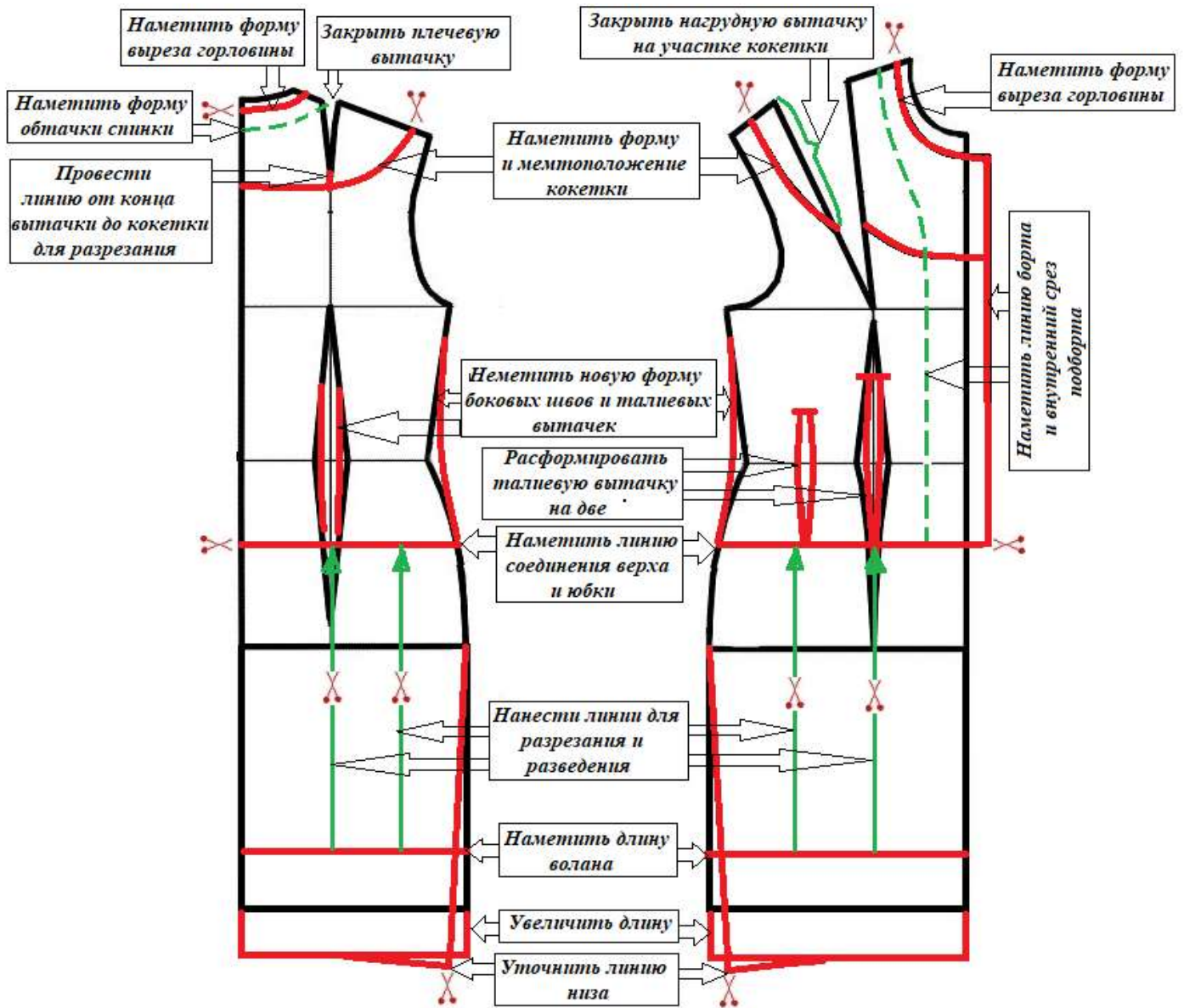
1. Лист 2 «Нанесение линий и необходимых надписей для моделирования»:

- 1.1 Форму кокеток переда и спинки;
- 1.2 Работу с вытачками;
- 1.3 Оформлению бокового шва: заужение книзу, коррекция линии низа;
- 1.4 Одинаковую ширину плечевых срезов обтачки горловины и подборта;
- 1.5 Наличие вспомогательных линий для разведения воланов, имеющих правильное направление.

2. Лист 4 «Результат моделирования (приклеить готовые выкройки модели»:

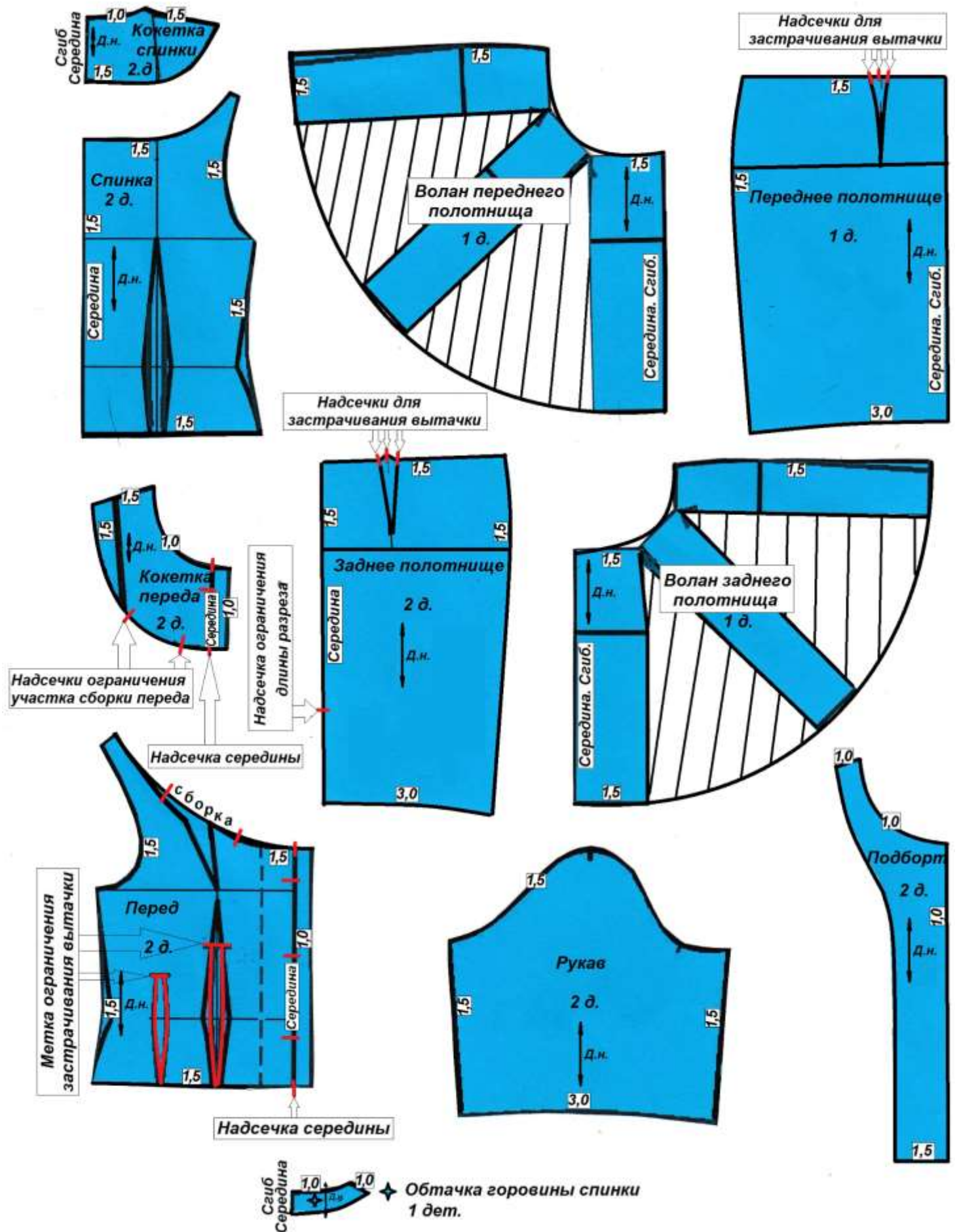
- 2.1 Правильному расположению деталей на листе в соответствие с требованиями (справа в углу листа);
- 2.2 Правильному разведению воланов по направлению линий для разрезания и построению волана «солнц»;
- 2.3 Плавному оформлению краев разведенных деталей;
- 2.4 Плавному оформлению краев кокетки переда;
- 2.5 Наличие вытачек на полотнищах юбки;
- 2.6 Наличие большинства контрольных надсечек;
- 2.7 Наличие надписей «Середина» и «Сгиб».

**Карта контроля практического задания по моделированию
с нанесенными линиями фасона изделия и необходимыми надписями (для жюри)**



Примечание: Расформировать вытачку можно непосредственно на выкройке (следующий этап работы)

Готовые выкройки модели – результат моделирования
(образец для жюри).



Рекомендации пооперационного контроля ДЛ Я ЖЮРИ

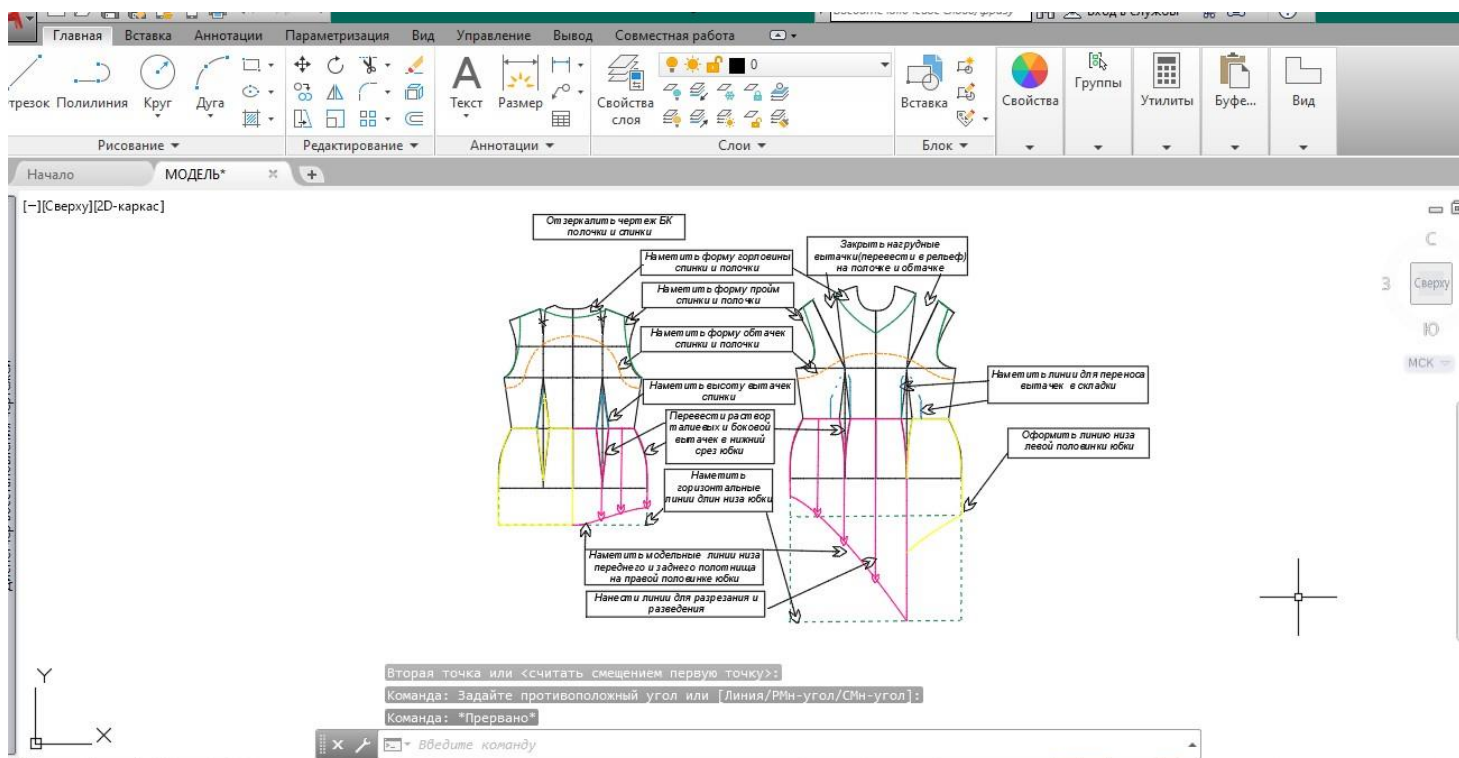
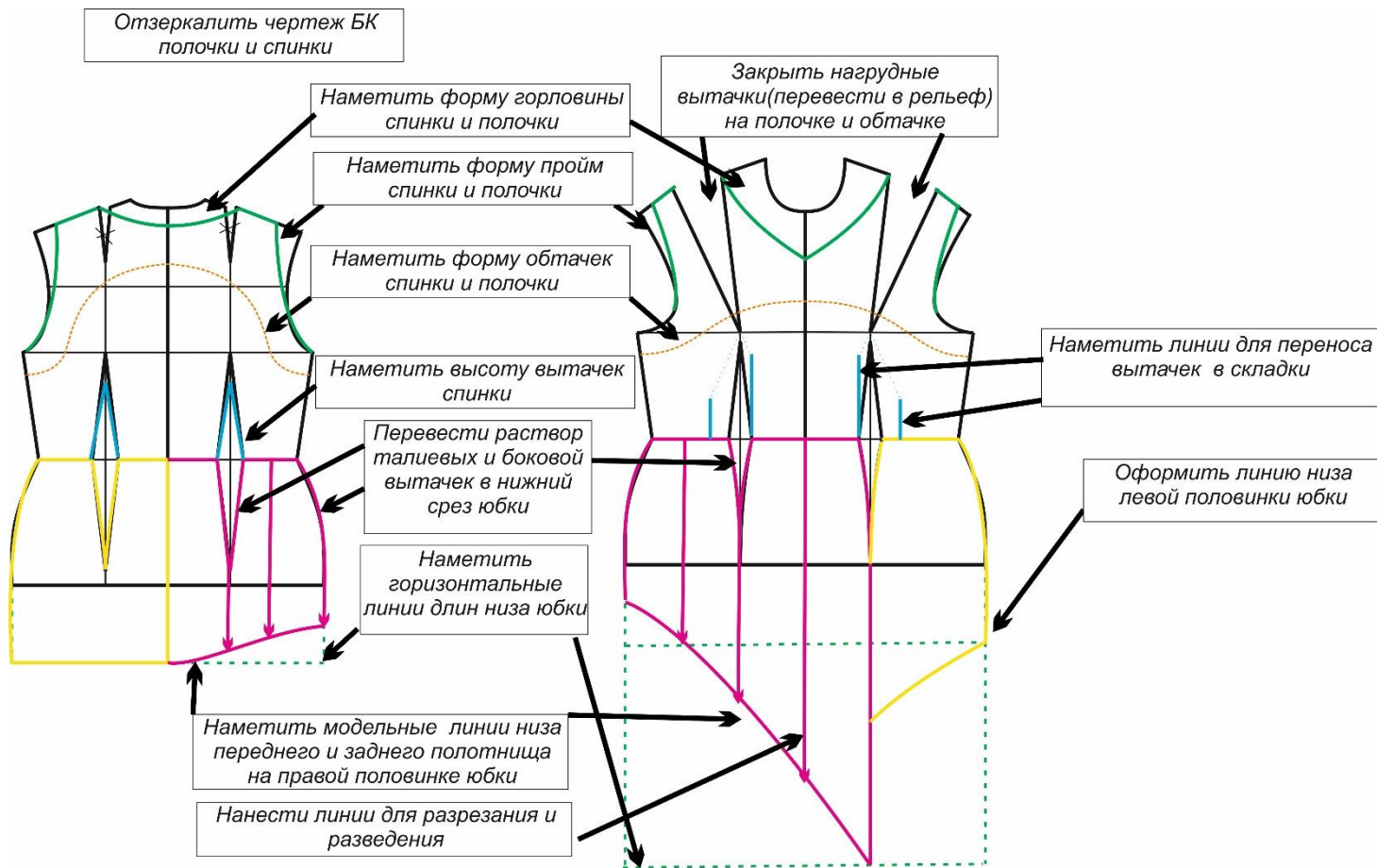
№ п/п	Критерии оценивания	Баллы	Рекомендации (Оценку производить до десятых).
	Нанесение новых линий фасона и надписей на чертеже основы платья	6,5	
1	Уточнение длины платья	0,5	Выполнено задание – 0,5 балла (нарушение пропорций – минус 0,2 балла), не выполнено – 0 баллов.
2	Оформление линии соединения верха и юбки	0,5	Выполнено задание – 0,5 балла (нарушение пропорций – минус 0,2 балла), не выполнено – 0 баллов.
3	Оформление заужения по боковым швам, уточнение линии низа по месту заужения	0,5	Выполнено заужение – 0,3 балла, выполнено уточнение линии низа - 0,2 балла, не выполнено – 0 баллов.
4	Уточнение боковых, рельефных швов и талиевых вытачек в области линии талии	0,5	Выполнено задание - 0,5 балла, не выполнено – 0 баллов.
5	Оформление выреза горловины переда и спинки	0,5	Выполнено задание - 0,5 балла (нарушение пропорций – минус 0,2 балла), не выполнено – 0 баллов.
6	Построение линии борта	1,0	Выполнено задание – 0,5 балла (нарушение пропорций – минус 0,2 балла). Не выполнено все задание - 0 баллов.
7	Нанесение на чертеж кокеток полочек и спинки	0,5	Выполнено задание - 0,5 балла (нарушение пропорций – минус 0,2 балла), не выполнено – 0 баллов.
8	Работа с нагрудными и талиевыми вытачками (допускается расформировать вытачку на две на выкройке)	1,0	Наличие надписи или значка «закреть» нагрудную вытачку на участке кокетки – 0,5 балла. Расформирование талиевой вытачки на две 0,5 бала.
9	Работа с плечевыми вытачками	0,5	Наличие надписи или значка «закреть» вытачку– 0,3 балла. Наличие линии в продолжение плечевой вытачки до кокетки – 0,2 балла.
10	Нанесение на чертеж местоположение волана	0,5	Выполнено задание - 0,5 балла (нарушение пропорций – минус 0,2 балла), не выполнено – 0 баллов.
11	Уточнение длины рукавов	0,5	Выполнено задание - 0,5 балла (нарушение пропорций – минус 0,2 балла), не выполнено – 0 баллов.
	Нанесение линий для построения: вспомогательных деталей; деталей, требующих изменения формы. Построение дополнительных декоративных деталей	2,0	
12	Нанесение на чертеж линий для изменения воланов переднего и заднего полотнищ	1,0	Правильное месторасположение и направление линий (до конца детали) оценивается по 0,5 балла на каждом полотнище. Наличие линий в правильном месте, не доходящие до конца детали – минус 0,3 балла с каждого полотнища.
13	Нанесение на чертеж обтачки горловины спинки	0,5	Выполнено задание - 0,5 балла (неправильный контур – минус 0,2 балла), не выполнено – 0 баллов. Неправильное сопряжение плечевых срезов обтачки и подборта – минус 0,1 балла.
14	Нанесение на чертеж подборта	0,5	Выполнено задание - 0,5 балла (нарушение пропорций – минус 0,2 балла), не выполнено – 0 баллов.
	Изготовление выкроек платья Расположение выкроек на листе бумаги в соответствии с направлением долевой нити.	11,5	
15	Выполнение полного комплекта выкроек	0,5	<i>Всего 11 деталей :</i> При отсутствии менее 50 % выкроек деталей – оценивается в 0,3 балла. При отсутствии от 50 до 80 % выкроек деталей – оценивается в 0,2 балла. При отсутствии выкройки ОДНОЙ детали – оценивается в 0,4 балла.
16	Правильное моделирование деталей (соответствие модели и описанию, соблюдение масштаба и пропорций): - переда (1,0 балл);	8,0	Правильная форма и расположение выкройки детали (в соответствие с требуемым направлением долевой нити) оценивается максимальным количеством баллов - 100 %. - <i>Принципиально неправильная форма</i> (не выполнена раздвижка, неправильное открытие, за-

№ п/п	Критерии оценивания	Баллы	Рекомендации (Оценку производить до десятых).
	<ul style="list-style-type: none"> - спинки (1,0 балл); - кокеток переда и спинки (1,5 балла); - рукава (1,0 балл); - полотнищ юбки (1,0 балл); - воланов (1,5 балл); - обтачки горловины спинки (0,5 балла); - подборта (0,5 балла). 		<p>крытие, перенос вытачек и др.) – 0 баллов.</p> <p>- <i>При небольшом отклонении формы выкройки</i> от требуемой - минус от 20 до 50 % (на усмотрение проверяющих).</p> <p>- <i>При неправильном расположении выкроек на листе</i> для приклеивания детали (не в соответствии с требуемым направлением долевой нити) – минус 10%.</p> <p><i>Рекомендуемое распределение баллов в случае правильного изображения следующих деталей:</i></p> <p>- кокетка переда – 0,7 балла, кокетка спинки – 0,8 балла.</p>
17	Название всех деталей	0,5	Задание оценивается в 0,3 балла при отсутствии названий более чем у половины деталей
18	Наличие контрольных линий на деталях: долевые нити, сгибы, линии середины, разметка местоположения петель	0,5	Задание оценивается в 0,3 балла при отсутствии контрольных линий более чем у половины деталей
19	Наличие необходимых контрольных знаков (меток и надсечек)	1,0	Задание оценивается в 0,3 балла при отсутствии контрольных знаков (меток и надсечек) более чем у половины деталей
20	Припуски на обработку каждого среза	0,5	Задание оценивается в 0,3 балла при отсутствии припусков на обработку швов более, чем у половины деталей
21	Аккуратность выполнения моделирования	0,5	На усмотрение проверяющих.
	Итого	20	

Практическое задание по компьютерному моделированию. 9 класс

Моделирование платья.

Карта контроля практического задания по компьютерному моделированию с нанесенными линиями фасона изделия и необходимыми надписями (для жюри)



Готовые выкройки модели – результат компьютерного моделирования (образец для жюри).

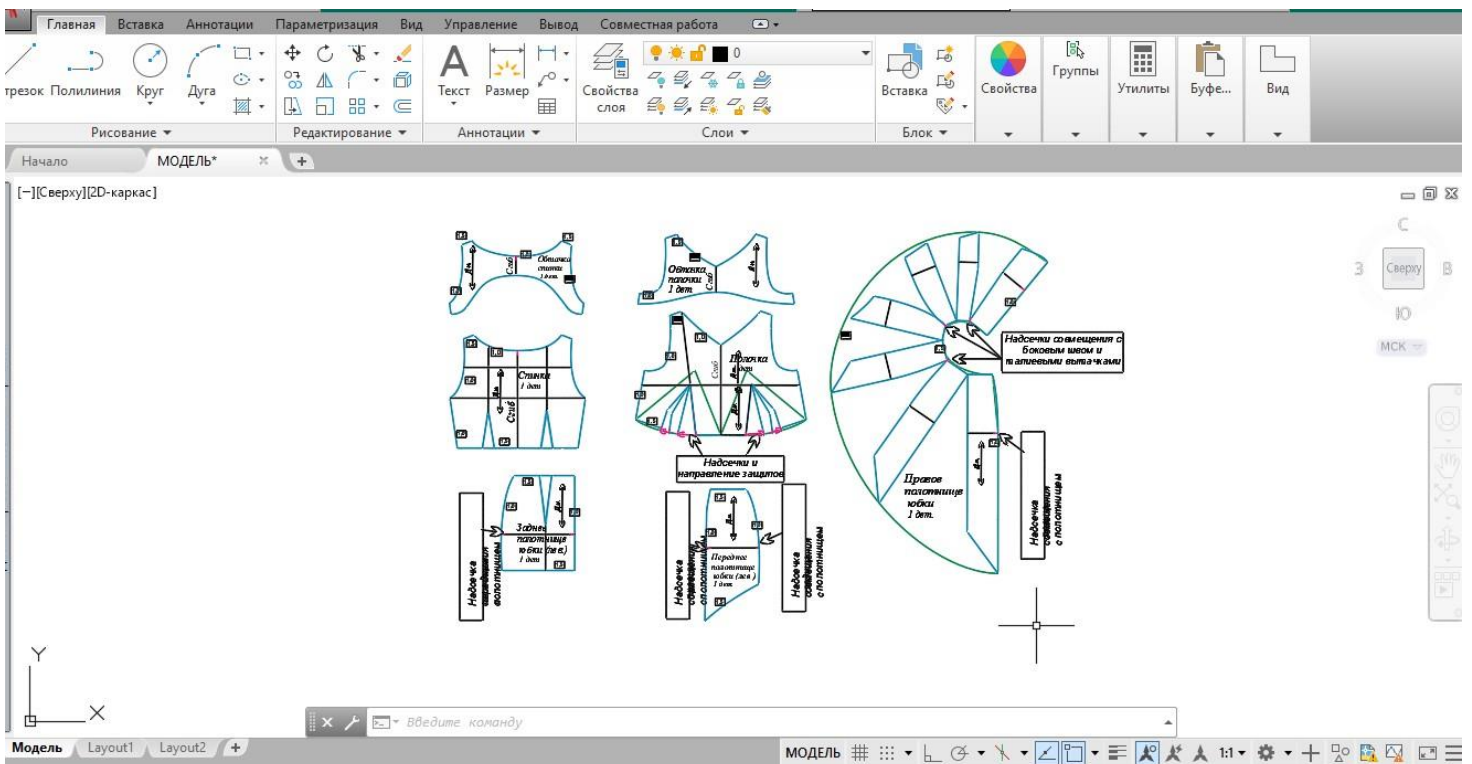
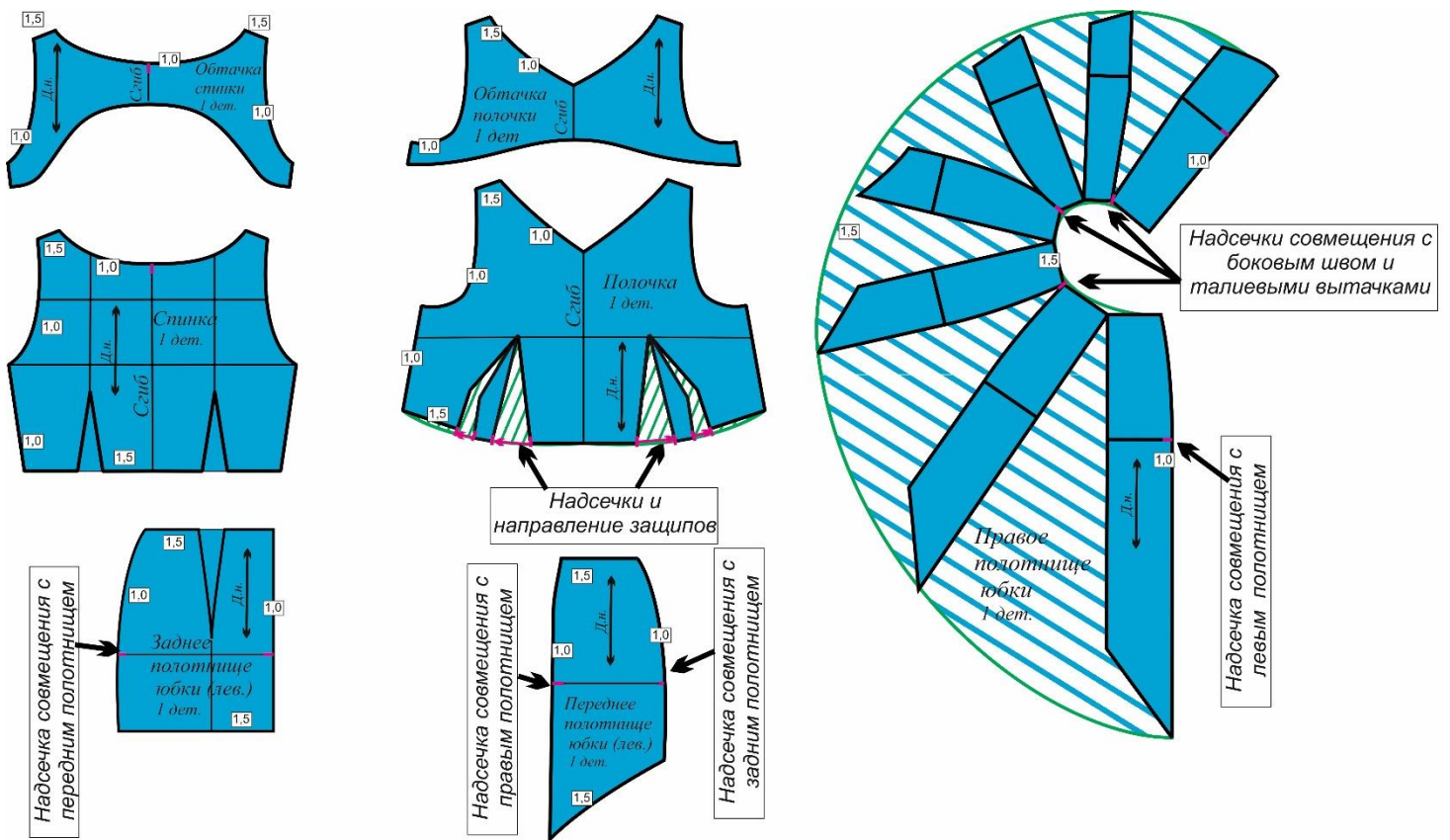


Таблица 2 - Рекомендации пооперационного контроля ДЛЯ ЖЮРИ. 9 класс. Моделирование платья

№ п/п	Критерии оценивания	Баллы	Рекомендации (Оценку производить до десятых).
	Нанесение новых линий фасона и надписей на чертеже основы платья и рукава	5	
1	Зеркальное отображение половинок спинки и полочки для нанесения асимметричных линий	0,3	Выполнено задание – 0,3 балла. Не выполнено - 0 баллов.
2	Нанесение на чертеж формыгорловины полочки	0,5	Выполнено задание - 0,5 баллов (нарушение пропорций – минус 0,1 балл), не выполнено – 0 баллов.
3	Нанесение на чертеж формыгорловины спинки	0,5	Выполнено задание - 0,5 баллов (нарушение пропорций – минус 0,1 балл), не выполнено – 0 баллов.
4	Нанесение на чертеж полочкилиний защипов для переноса вытачек	0,5	Наличие надписи или значка «закреть» вытачку – 0,1 балл. Наличие линийперевода нагрудной вытачки в талиевую– 0,2 балла, Наличиее линий расположения защипов – 0,2 балла
5	Уточнение длин вытачек полочки и спинки.	0,5	Выполнено задание - 0,5 баллов (нарушение пропорций – минус 0,1 балл), не выполнено – 0 баллов
6	Нанесение на чертежи полочки и спинки линий форм пройм	0,5	Выполнено задание по переду и спинке - 0,5 баллов (нарушение пропорций – минус 0,1 балл), не выполнено по переду или спинке – минус 0,2 балла. Не выполнено все задание - 0 баллов.
7	Нанесение на чертежи переднего и заднего полотнищаюбки линий различных уровней длин	0,5	Выполнено задание - 0,5 баллов (нарушение пропорций – минус 0,1 балл), не выполнено – 0 баллов
8	Оформление линии низа левого переднего полотнища юбки	0,5	Выполнено задание - 0,5 баллов (нарушение пропорций – минус 0,1 балл), не выполнено – 0 баллов
9	Перевод талиевых вытачек в линию низа, состыковка бокового шва правого полотнища юбки	0,7	Наличие надписи или значка «закреть» вытачку – 0,3 баллов. Наличие линии в продолжение талиевой вытачки до линии низа– 0,4 балла.
10	Нанесение на чертежи линий низа правого полотнища юбки	0,5	Выполнено задание по переду и спинке - 0,5баллов (нарушение пропорций – минус 0,1 балл), не выполнено по переду или спинке – минус 0,2 балла. Не выполнено все задание - 0 баллов.
	Нанесение линий для построения:- вспомогательных деталей;- деталей, требующих изменения формы. Построение дополнительных декоративных деталей	2,5	Отсутствие надписей, значков – 0 баллов. Отсутствие линий на продолжении вытачки – минус 0,2 балла.
12	Нанесение на чертеж линий для изменения формы правого полотнища юбки	1	Правильное месторасположение и направление линий (до конца детали) оценивается в 1 балл. Наличие линий в правильном месте, не доходящие до конца детали – минус 0,3 балла.
13	Нанесение на чертеж линий и формы цельнокроеныхобтачек горловины спинки, полочки и проймы	0,5	Правильное месторасположение и направление линий (до конца детали) оценивается в 0,5 балла. Наличие линий в правильном месте, не доходящие до конца детали – минус 0,3 балла.
14	Перенос нагрудной вытачкив талиевую, распределение раствора и оформление защиповполочки	1	Правильное месторасположение и направление линий (до конца детали) оценивается в 1 балл. Наличие линий в правильном месте, не доходящие до конца детали – минус 0,3 балла.
	Изготовление выкроек платья Расположение выкроек в соответствии с направлением долевой нити.	12,5	
15	Выполнение полного комплекта выкроек	0,5	<i>Всего 6 деталей.</i> При отсутствии менее 50 % выкроек деталей – оценивается в 0,3 балла. При отсутствии от 50 до 80 % выкроек деталей – оценивается в 0,2 балла. При отсутствии выкройки ОДНОЙ детали – оценивается в 0,4 балла.
16	Правильное моделирование деталей (соответствие		Правильная форма и расположение выкройки детали (в соответствии с требуемым направлением долевой

№ п/п	Критерии оценивания	Баллы	Рекомендации (Оценку производить до десятых).
	<p>модели и описанию, соблюдение масштаба и пропорций):</p> <ul style="list-style-type: none"> - спинки (1,5 балл); - полочки (2 балла); - переднего левого полотнища юбки (1 балл) - заднего полотнища юбки (1 балл) - переднего правого (бокового) полотнища юбки (2,5 балла) - обтачек горловины спинки, полочки и проймы (1 балл); 	9	<p>нити) оценивается максимальным количеством баллов - 100 %.</p> <ul style="list-style-type: none"> - <u>Принципиально неправильная форма</u> (не выполнена раздвижка, неправильное открытие, закрытие, перенос вытачек и др.) – 0 баллов. - <u>При небольшом отклонении формы выкройки</u> от требуемой - минус от 20 до 50 % (на усмотрение проверяющих). - <u>При неправильном расположении выкроек</u> (не в соответствии с требуемым направлением долевой нити) – минус 10%. <p><u>Рекомендуемое распределение баллов в случае правильного изображения следующих деталей:</u></p> <ul style="list-style-type: none"> - центральная часть спинки – 1 балл, центральная часть полочки – 1,5 балла, боковые части полочки – 1,5 балла; переднее полотнище юбки – 1 балл; заднее полотнище юбки – 1 балл; переднее правое полотнище юбки 2,5 балла; обтачка горловины спинки и проймы – 0,5 баллов; обтачка горловины полочки и проймы – 0,5 баллов;
17	Название всех деталей	0,5	Задание оценивается в 0,3 балла при отсутствии названий более чем у половины деталей
18	Наличие контрольных линий на деталях: долевые нити, сгибы, линии середины, разметка местоположения петель	0,5	Задание оценивается в 0,3 балла при отсутствии контрольных линий более чем у половины деталей
19	Наличие необходимых контрольных знаков (меток и надсечек)	1,0	Задание оценивается в 0,3 балла при отсутствии контрольных знаков (меток и надсечек) более чем у половины деталей
20	Припуски на обработку каждого среза	0,5	Задание оценивается в 0,3 балла при отсутствии припусков на обработку швов более, чем у половины деталей
21	Аккуратность выполнения моделирования	0,5	На усмотрение проверяющих.
	Итого	20	

Рекомендации для проверки работ по моделированию на 2022-2023 уч.год:

1. Проверять готовые работы по моделированию необходимо по оригиналам скриншота экрана, выполненным участниками. Перед проверкой оригиналов, организаторам следует запросить файлы чертежей работы («Контроль практического задания. Нанесение линий и необходимых надписей для моделирования чертежа основы платья» и «Результат моделирования»). Файлы чертежей будут являться авторским доказательством работы участника при возможной апелляционной жалобе.

2. При оценке заданий рекомендуется использовать дробную оценку. Если члены жюри считают, что задание, соответствующее определенному пункту карты пооперационного контроля, выполнено частично, рекомендуется его оценить в десятых балла, что дает более объективную оценку. Сотые балла запрещено использовать.

3. Для объективного оценивания работ членами жюри разработаны подробные **рекомендации пооперационного контроля** с дроблением до десятых балла (таблица 2).

При проверке обратить особое внимание на:

1. *Лист 2 «Нанесение линий и необходимых надписей для моделирования:*
 - 1.1 Форму и пропорциональность деталей рисунку и техническому описанию
 - 1.2 Длину и форму деталей юбки
 - 1.3 Правильное расположение линий для разрезания и разведения деталей юбки и полочки. Правильное направление стрелок при коническом разведении;
 - 1.4 Симметричное изменение линий горловин
 - 1.5 Симметричное изменение линии проймы на полочке и спинке.
2. *Лист 4 «Результат моделирования (готовые выкройки модели):*
 - 2.1 Правильное расположение деталей на листе в соответствии с требованиями (справа в углу листа)
 - 2.2 Правильное разведение деталей по направлению линий для разрезания деталей юбки
 - 2.3 Плавное оформление краев разведенных деталей
 - 2.4 Ширину и форму обтачек (цельнокроеные)
 - 2.5 Симметричное изменение проймы (по плечевым швам полочек и спинки);
 - 2.6 Целостность переднего и заднего полотнища юбки с правой стороны. Передняя половинка переходит на заднюю (без бокового шва)
 - 2.7 Одинаковую ширину плечевых срезов горловин и обтачек
 - 2.8 Наличие большинства контрольных надсечек
 - 2.9 Наличие надписей «Середина», «Сгиб»
 - 2.10 Наличие наименований и количество деталей

**МЕТОДИКА ОЦЕНКИ И КЛЮЧИ
ВЫПОЛНЕННЫХ ОЛИМПИАДНЫХ ЗАДАНИЙ
ТЕОРЕТИЧЕСКОГО ТУРА
регионального этапа всероссийской олимпиады школьников по
технологии**

10 класс

2022-2023 учебный год

Направление «Культура дома, дизайн и технологии»

Москва 2022 г.

По теоретическому туру максимальная оценка результатов участника 9 класса определяется арифметической суммой всех баллов, полученных за выполнение заданий и не должна превышать **25 баллов**.

Каждый ответ оценивается либо как правильный (полностью совпадает с ключом), либо как неправильный (отличается от ключа или отсутствует).

Каждый правильный ответ имеет свой вес: 0,5 балла, 1 балл, 1,5 балла, 2 балла.

Творческое задание оценивается в совокупности 5 баллами.

Общая часть

1. ОТВЕТ: **НАСТАВНИЧЕСТВО** (1 балл)

2. ОТВЕТ: (0,5 балла)

1	2	3	4	5
Б	В	Г	А	Д

3. ОТВЕТ: **в** (1 балл)

4. ОТВЕТ: **504 000 руб.** – сумма по дивидендам гражданина А. (2 балла)
Решение:

1) $50\,000\,000 - 32\,000\,000 = 18\,000\,000$ руб. – прибыль ОАО

2) $18\,000\,000 * 0,4 = 7\,200\,000$ руб. – общая сумма выплат по дивидендам

3) $7\,200\,000 * 0,07 = 504\,000$ руб. – сумма по дивидендам гражданина А.

5. ОТВЕТ: **трансгенные растения/ трансгенные** (0,5 балла)

Специальная часть

6. ОТВЕТ: **не влияет/ нет** (0,5 балла)

7. ОТВЕТ: **б, в** (1 балл)

8. ОТВЕТ: **1-в, 2-а, 3-б** (0,5 балла)

9. ОТВЕТ: **нет** (0,5 балла)

10. ОТВЕТ: **а** (0,5 балла)

11. ОТВЕТ: **а** (0,5 балла)

12. ОТВЕТ: (1,5 балла)

Описание ореха	Название ореха (впишите, используя слова для справок)	Изображение ореха (впишите букву)
1	миндаль	в
2	фундук	д
3	фисташки	а
4	грецкие	б
5	арахис	г

13. ОТВЕТ: **застежка «тесьма-молния»/ молния/ застежка-молния** (1 балл)

14. ОТВЕТ: (1 балл)

1	2	3	4
в	а	г	б

15. ОТВЕТ: **1 – г, 2 – в, 3 – б, 4 – а.** (1 балл)

16. ОТВЕТ: **для складок на ткани/ для складок** (1 балл)

17. ОТВЕТ: (2 балла)

- 1- зубчатой рейкой
- 2- игольной пластины
- 3- лапкой
- 4- вида
- 5- толщины

18. ОТВЕТ: **7, 2, 9, 5, 6, 4, 3, 8, 1** (2 балла)

19. ОТВЕТ: **кафтан** (1 балл)

20. ОТВЕТ: **б** (1 балл)

Кейс-задача (5 баллов)
Проверка творческого задания

Критерии оценки творческого задания		Баллы	По факту
<p><i>Баллы за 1, 2, 3 этапы не дробятся, т.к. от правильности решения одного этапа зависят ответы на остальные этапы!</i></p> <p><i>Если хоть один этап частично пройден или пройден неправильно, то участник не получает баллы</i></p> <p><i>Последний этап – разработка эскиза варьируется от 0-0,5-1-1,5-2</i></p>			
Этап задания	Правильный ответ		
1. По иллюстрации определите стиль интерьера	<p><i>стиль: а - модерн</i></p> <p><i>стиль б - готика</i></p> <p><i>стиль в- рококо</i></p> <p><i>стиль г -конструктивизм</i></p>	0/1	
2. Подберите костюмы, соответствующие стилю интерьера из представленных ниже, определите недостающий костюм (проверка знаний истории костюма и дизайна интерьера)	<p><i>стиль: а - модерн, костюмы: 6 (а-б)</i></p> <p><i>стиль б - готика, костюмы: отсутствует (б-0)</i></p> <p><i>стиль в- рококо, костюмы: 5 (в-5)</i></p> <p><i>стиль г - конструктивизм, костюмы: 2 (г-2)</i></p>	0/1	
3. Выявите лишние костюмы и рассортируйте их по стилям (проверка знаний истории костюма и дизайна интерьера)	<p><i>Стиль Возрождение, костюмы 1</i></p> <p><i>Стиль Античность, костюмы 3</i></p> <p><i>Стиль Барокко, костюмы 4</i></p> <p><i>Стиль Ампи́р, костюмы 7</i></p>	0/1	
4. Разработайте эскиз недостающего костюма для стиля, обозначенного литерой «б» Оценка знаний и умения создания художественный образ костюма заданного стиля (проверка знаний истории костюма, методов проектирования, грамотного композиционного размещения модели на эскизе; умения разрабатывать стилевые решения; навыков выполнения эскизов)	<p>Разработка эскиза костюма в готическом стиле (эскиз должен соответствовать историческому стилю позднего средневековья, а именно европейскому костюму XIII-XVвеков)</p> <p>Оценивается:</p> <ul style="list-style-type: none"> – соответствие заданию; – композиционное расположение эскиза на заданном формате; – композиционное решение эскиза модели костюма и его элементов в готическом стиле; – качество выполнения эскиза и вида представляемой модели в стиле «готика»; – композиция проектируемого объекта, гармония, эстетика проектного решения костюма (яркая индивидуальность созданного образа, сила эмоционального воздействия) 	0/0,5/1/ /1,5/2	



Готический стиль в костюме
Акцентировать внимание на понятии «костюм».
Костюм – система оболочек (покровов тела человека: головной убор / причёска, обувь, аксессуары и дополнения), поэтому важна оценка эскиза не только одежды, но и всего образа.

Итого

5

**МЕТОДИКА ОЦЕНКИ И КЛЮЧИ
ВЫПОЛНЕННЫХ ОЛИМПИАДНЫХ ЗАДАНИЙ
ПРАКТИЧЕСКОГО ТУРА
по моделированию
регионального этапа всероссийской олимпиады школьников по технологии**

10 класс

2022-2023 учебный год

Направление «Культура дома, дизайн и технологии»

Москва 2022 г.

1. Проверять готовые работы по моделированию необходимо по оригиналам, выполненных участниками, так как задания выполняются с использованием цветной бумаги, и детальное рассмотрение многих нюансов очень затруднено.

Перед проверкой оригиналов, организаторам следует отсканировать все страница бланка ответов «Контроль практического задания. Нанесение линий и необходимых надписей для моделирования чертежа основы платья» и «Результат моделирования». Сканированные страницы будут являться авторским доказательством работы участника при возможной апелляционной жалобе.

2. При оценке заданий рекомендуется использовать дробную оценку. Если члены жюри считают, что задание, соответствующее определенному пункту карты пооперационного контроля, выполнено частично, рекомендуется его оценить в десятых балла, что дает более объективную оценку. Сотые балла запрещено использовать.

3. Для объективного оценивания работ членами жюри разработаны подробные **рекомендации пооперационного контроля** с дроблением до десятых балла.

При проверке обратить особое внимание на:

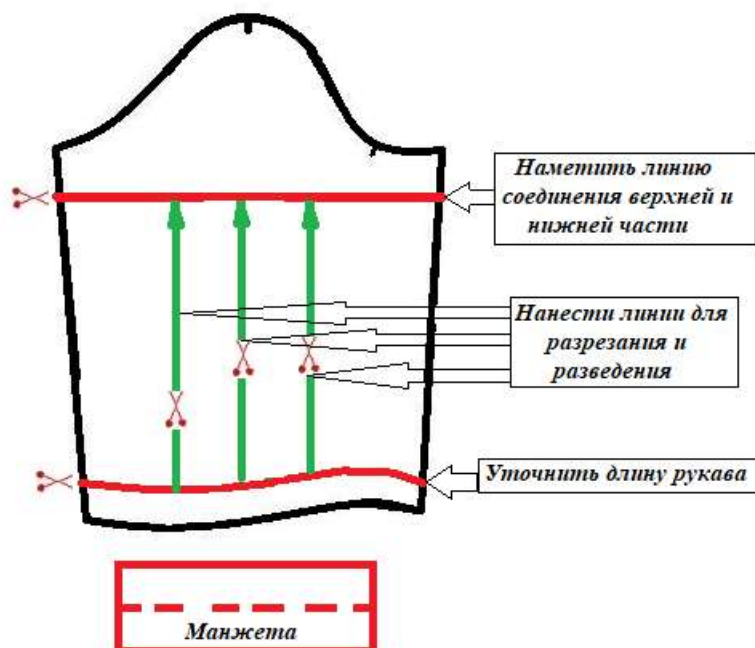
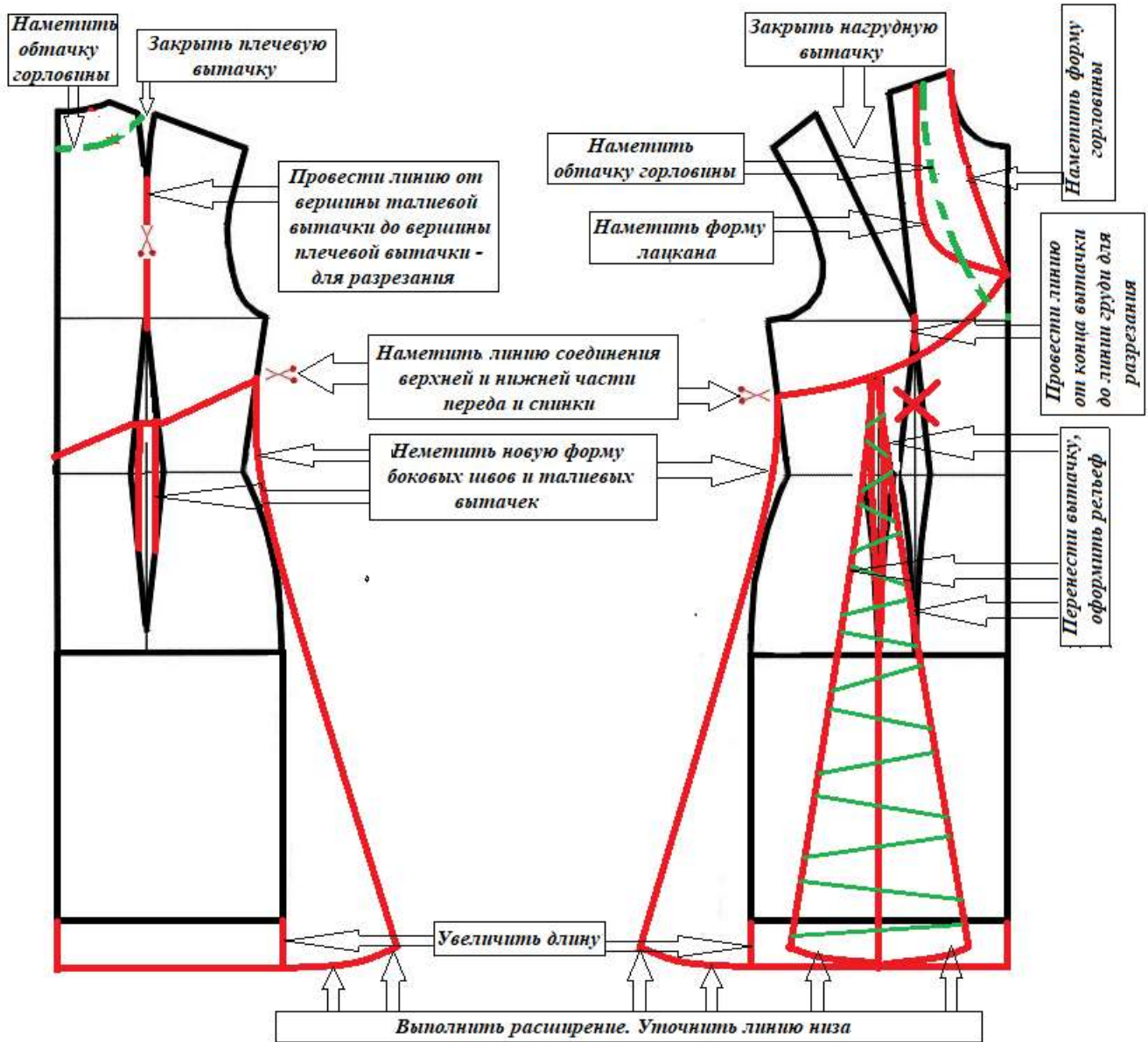
1. Лист 2 «Нанесение линий и необходимых надписей для моделирования»:

- 1.1 Форму линии соединения верхней и нижней части переда. Стороны вытачки должны быть отрезаны на одном уровне;
- 1.2 Переносу талиевой вытачки по переду;
- 1.3 Уменьшению длины рукавов (с учетом притачной манжеты);
- 1.4 Правильному расположению линий для разрезания и разведения рукавов;
- 1.5 Наличию выделения линии в продолжении нагрудной и плечевой вытачек для разрезания;
- 1.6 Построению манжеты.

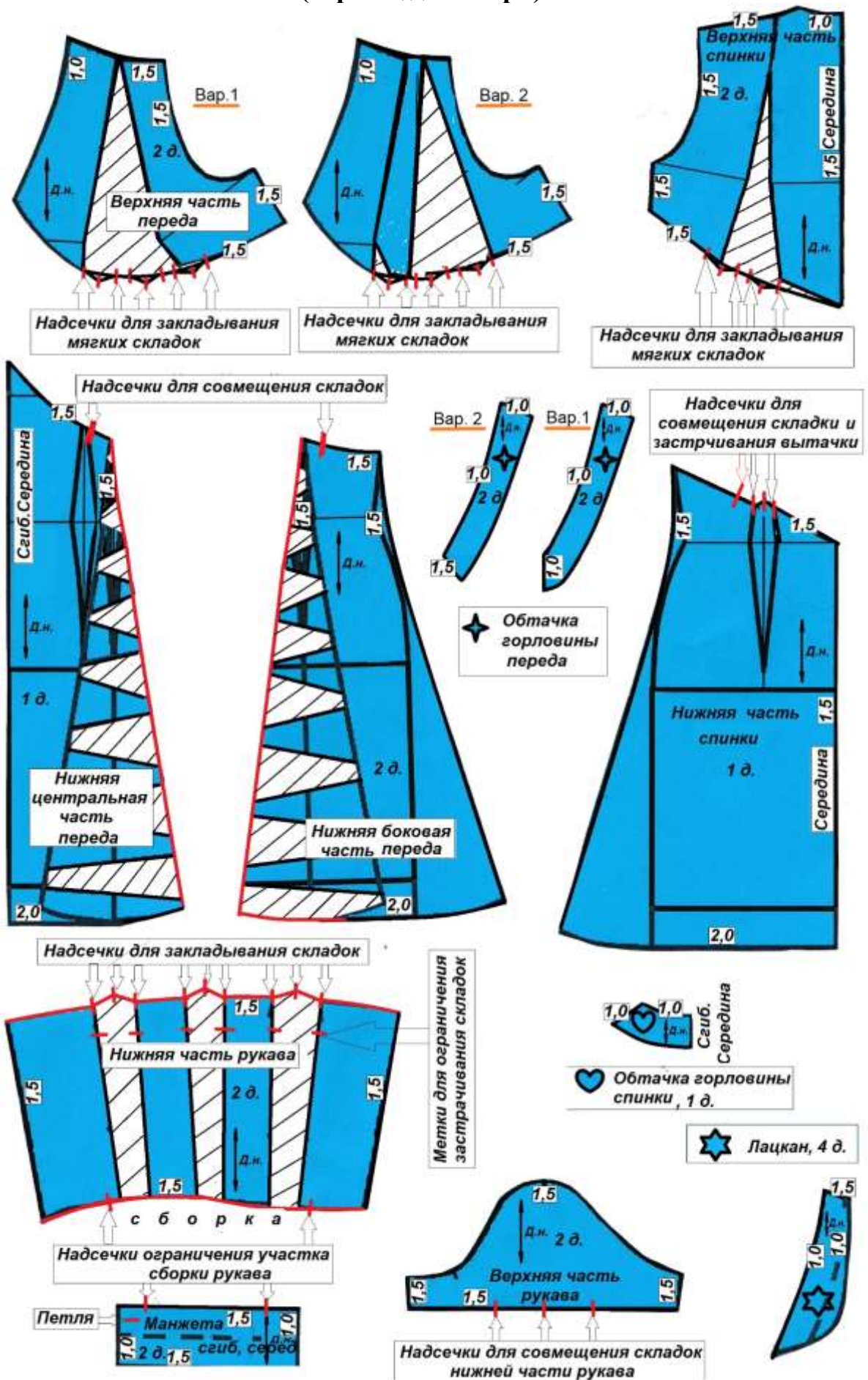
2. Лист 4 «Результат моделирования (приклеить готовые выкройки модели»:

- 2.1 Правильному расположению деталей на листе в соответствии с требованиями (справа в углу листа);
- 2.2 Правильному закрытию нагрудной вытачки по плечевому срезу и расширению книзу на расстояние – достаточное для оформления трех встречных мягких сладок;
- 2.3 Правильному полному закрытию плечевой вытачки и расширению книзу на расстояние – достаточное для оформления двух (на каждой половине спинки) встречных мягких сладок;
- 2.4 Правильному разведению детали рукава (допускается одинаковое расширение по верху и низу, или по низу рукава меньше);
- 2.5 Одинаковую ширину плечевых и боковых срезов обтачек горловины переда и спинки;
- 2.6 Наличию большинства контрольных надсечек;
- 2.7 Наличию надписей «Середина» и «Сгиб».

**Карта контроля практического задания по моделированию
с нанесенными линиями фасона изделия и необходимыми надписями (для жюри)**



Готовые выкройки модели – результат моделирования
(образец для жюри).



Рекомендации пооперационного контроля ДЛЯ ЖЮРИ

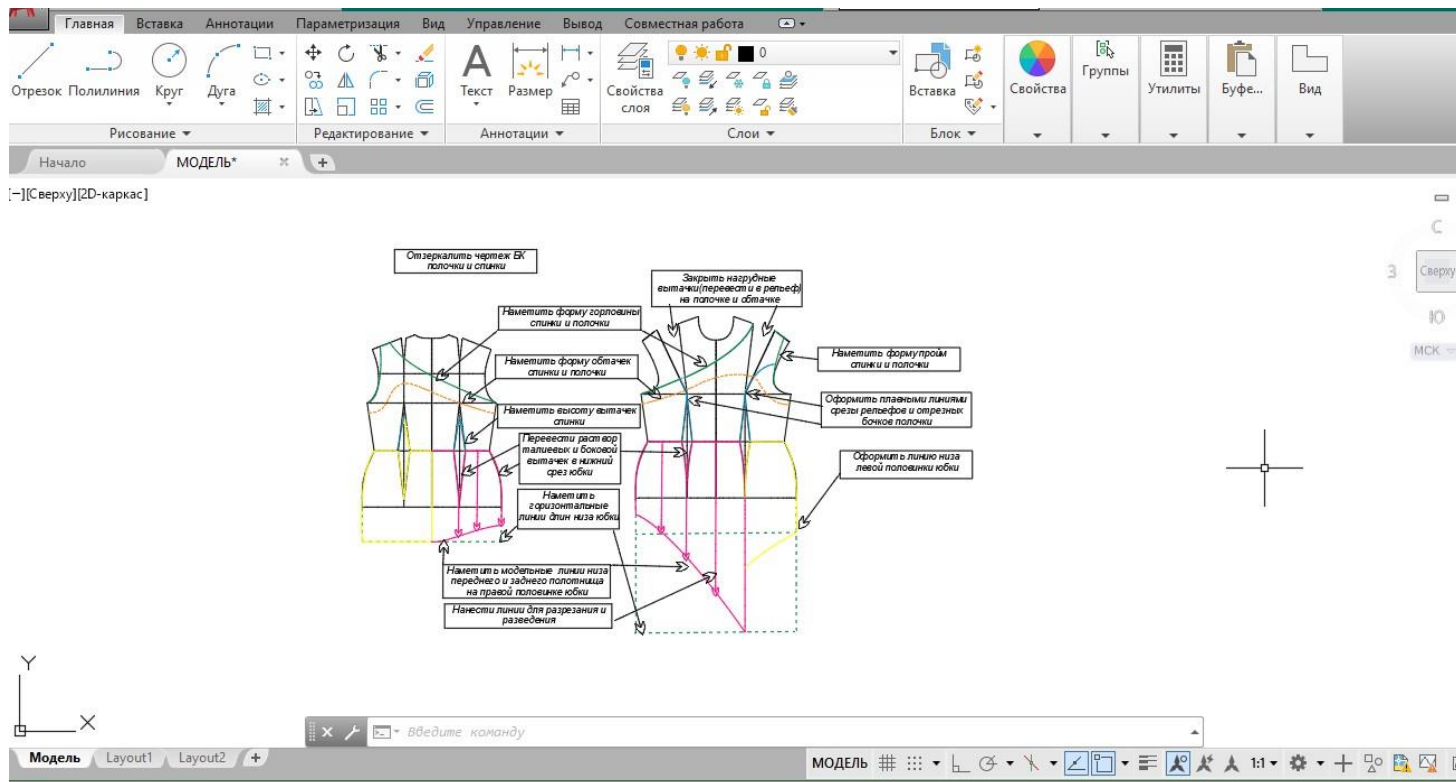
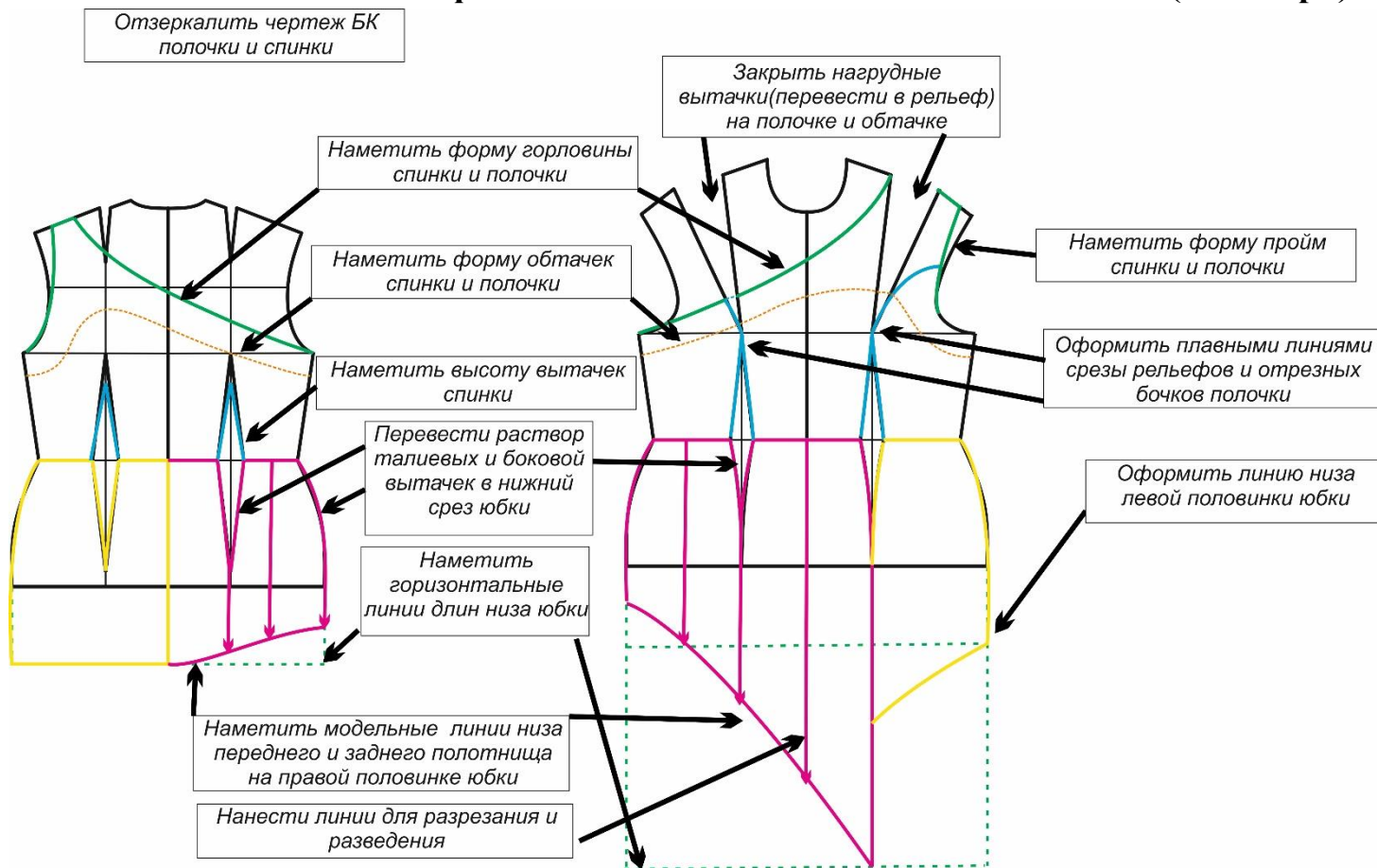
№ п/п	Критерии оценивания	Баллы	Рекомендации (Оценку производить до десятых).
	Нанесение новых линий фасона и надписей на чертеже основы платья и рукава	6,5	
1	Уточнение длины платья	0,5	Выполнено – 0,5 балла (нарушение пропорций – минус 0,2 балла), не выполнено все задание – 0 баллов.
2	Оформление расширения в боковых и рельефных швах	0,5	Выполнено расширение в боковых швах – 0,2 балла, выполнено расширение в рельефных швах переда – 0,3 балла, не выполнено все задание – 0 баллов.
3	Уточнение линии низа после расширения в боковых и рельефных швах	0,5	Выполнено расширение – 0,5 балла, очень маленькое расширение – минус 0,1- 0,2 балла, не выполнено все задание – 0 баллов.
4	Уточнение боковых швов и талиевых выточек в области линии талии	0,5	Выполнено задание - 0,5 балла, не выполнено в рельефных швах – минус 0,2 балла.
5	Оформление линии соединения верхних и нижних частей переда и спинки	0,5	Выполнено оформление соединения (ножницы) – 0,5 балла. Если стороны выточки спинки имеют разную длину – минус 0,2 балла.
6	Оформление горловины переда	0,5	Выполнено – 0,5 балла (нарушение пропорций – минус 0,2 балла), не выполнено все задание – 0 баллов.
7	Работа с выточками верхней части переда	1,0	Наличие надписи или значка «закрывать» выточку – 0,7 балла. Наличие линии в продолжение талиевой выточки до линии груди – 0,3 балла.
8	Работа с выточками верхней части спинки	1,0	Наличие надписи или значка «закрывать» выточку – 0,7 балла. Наличие линии в продолжение талиевой выточки до плечевой – 0,3 балла.
9	Оформление рельефных швов и работа с талиевыми выточками нижней части переда	0,5	Перенос выточки - 0,4 балла. Продолжение рельефного шва до низа – 0,1 балла.
10	Нанесение на чертеж переда местоположение и форму лацкана (пропорции и форма)	0,5	Выполнено – 0,5 балла (нарушение пропорций – минус 0,2 балла), не выполнено все задание – 0 баллов.
11	Уточнение длины рукавов, оформление линии соединения верхней и нижней части	0,5	Выполнено уточнение длины (укорочение из-за наличия манжеты) – 0,3 балла, оформление соединения верхней и нижней частей – 0,2 балла
	Нанесение линий для построения:- вспомогательных деталей;- деталей, требующих изменения формы. Построение дополнительных декоративных деталей	2,5	
12	Нанесение на чертеж линий для изменения формы рукавов	1,0	Правильное месторасположение и направление линий (до конца детали) оценивается в 1,0 балл. Наличие линий в правильном месте, не доходящие до конца детали – минус 0,3 балла.
13	Нанесение на чертеж обтачек горловины переда и спинки	1,0	Нанесение контуров обтачки горловины спинки - 0,4 балла, горловины переда – 0,6 балла. Неправильное сопряжение плечевых и боковых срезов обтачки горловины и подбортов – минус 0,2 балла.
14	Построение манжеты	0,5	Построена манжета – 0,5 балла (нарушение пропорций – минус 0,2 балла), не выполнено все задание – 0 баллов.
	Изготовление выкроек платья Расположение выкроек на листе бумаги в соответствии с направлением долевой нити.	11	
15	Выполнение полного комплекта выкроек	0,5	<u>Всего 11 деталей.</u> При отсутствии менее 50 % выкроек деталей – оценивается в 0,3 балла. При отсутствии от 50 до 80 % выкроек деталей – оценивается в 0,1-0,2 балла.

№ п/п	Критерии оценивания	Баллы	Рекомендации (Оценку производить до десятых).
			При отсутствии выкройки ОДНОЙ детали – оценивается в 0,4 балла
16	<p>Правильное моделирование деталей (соответствие модели и описанию, соблюдение масштаба и пропорций):</p> <ul style="list-style-type: none"> - верхней части переда (1,5 балла); - нижних частей переда (1,0 балл); - верхней части спинки (1,0 балл); - нижней части спинки (0,5 балла); <ul style="list-style-type: none"> - рукавов (2,0 балла); - манжет (0,5 балла); - лацкана (0,5 балла); - обтачек горловины (0,5 балла); 	7,5	<p>Правильная форма и расположение выкройки детали (в соответствии с требуемым направлением долевой нити) оценивается максимальным количеством баллов - 100 %.</p> <ul style="list-style-type: none"> - <u>Принципиально неправильная форма</u> (не выполнена раздвижка, неправильное открытие, закрытие, перенос вытачек и др.) – 0 баллов. - <u>При небольшом отклонении формы выкройки</u> от требуемой - минус от 20 до 50 % (на усмотрение проверяющих). - <u>При неправильном расположении выкроек на листе</u> для приклеивания детали (не в соответствии с требуемым направлением долевой нити) – минус 10%. <p><u>Рекомендуемое распределение баллов в случае правильного изображения следующих деталей:</u></p> <ul style="list-style-type: none"> - верхняя часть переда – 0,5 балла, нижняя часть рукава – 1,5 балла; - обтачки горловины переда – 0,3 балла, обтачки горловины спинки – 0,2 балла. <p><u>Рекомендуемое распределение баллов для следующих деталей:</u></p> <ul style="list-style-type: none"> – верхняя часть переда должна быть получена путем закрытия нагрудной вытачки по плечевому срезу и расширению книзу на расстояние – достаточное для оформления трех встречных мягких складок. В случае формирования складок при полном закрытии вытачки и построение недостаточного расширения для получения складок – оценивать деталь в 0,5 баллов. – верхняя часть спинки должна быть получена путем полного закрытия плечевой вытачки и расширению книзу на расстояние – достаточное для оформления двух встречных мягких складок. В случае недостаточного расширения для получения складок – оценивать деталь в 0,3 балла.
17	Название всех деталей	0,5	Задание оценивается в 0,3 балла при отсутствии названий более чем у половины деталей
18	Наличие контрольных линий на деталях: долевые нити, сгибы, линии середины, разметка местоположения петель	0,5	Задание оценивается в 0,3 балла при отсутствии контрольных линий более чем у половины деталей
19	Наличие необходимых меток и надсечек	1,0	Задание оценивается в 0,3 балла при отсутствии контрольных знаков (меток и надсечек) более чем у половины деталей
20	Припуски на обработку каждого среза	0,5	Задание оценивается в 0,3 балла при отсутствии припусков на обработку швов более, чем у половины деталей
21	Аккуратность выполнения моделирования	0,5	На усмотрение проверяющих.
	Итого	20	

Практическое задание по компьютерному моделированию. 10 класс

Моделирование платья.

Карта контроля практического задания по компьютерному моделированию с нанесенными линиями фасона изделия и необходимыми надписями (для жюри)



Готовые выкройки модели – результат компьютерного моделирования (образец для жюри).

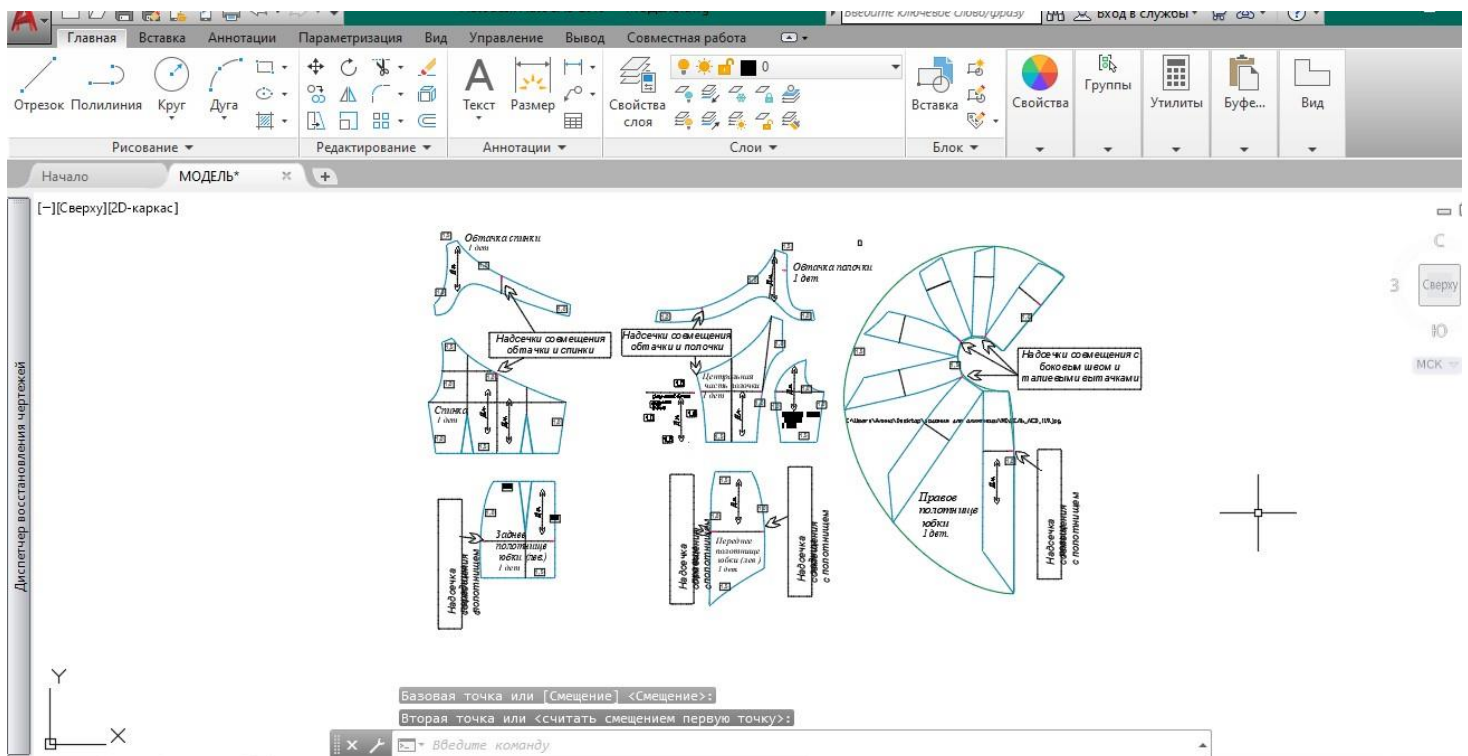
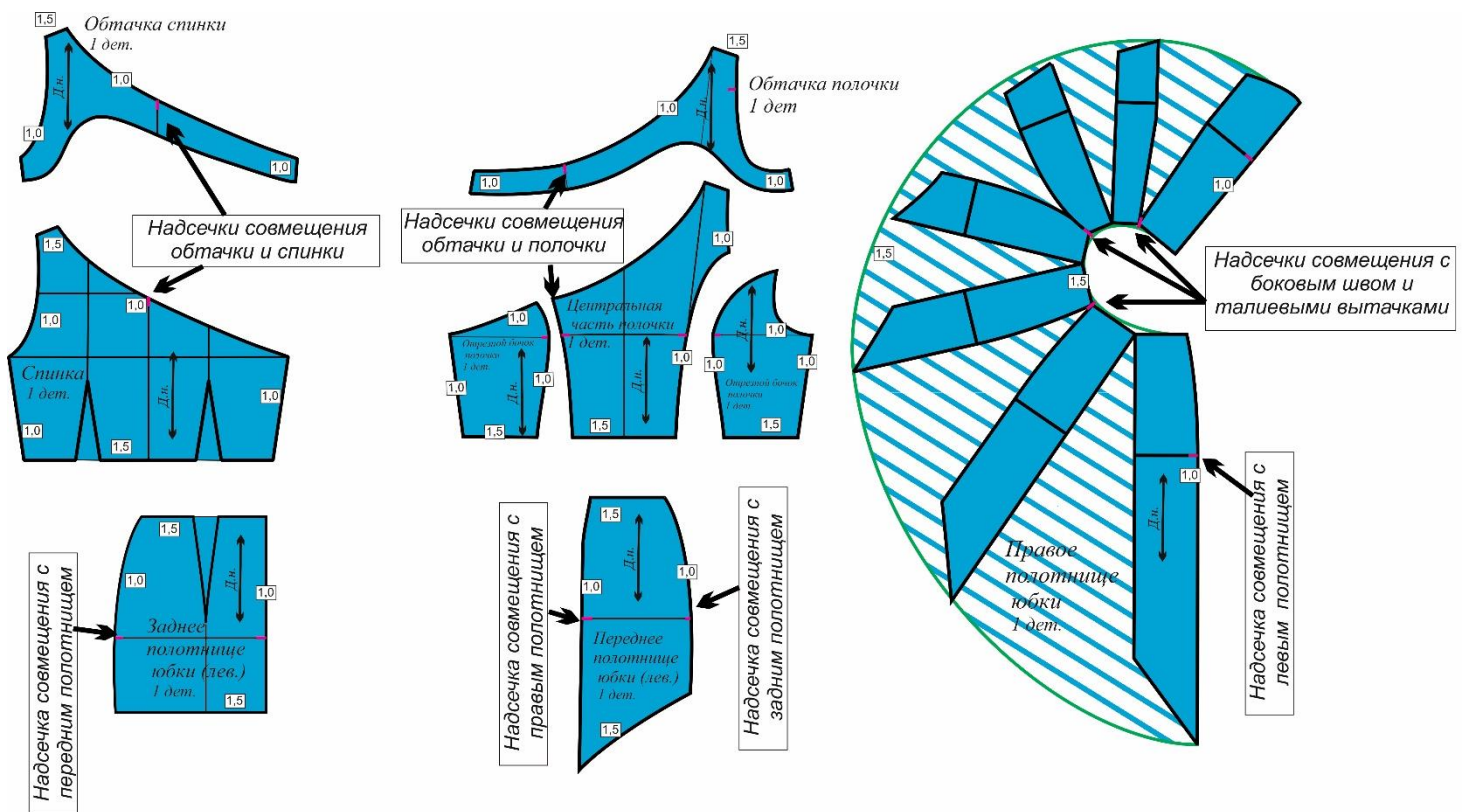


Таблица 2 - Рекомендации пооперационного контроля ДЛЯ ЖЮРИ. 10 класс. Моделирование платья

№ п/п	Критерии оценивания	Баллы	Рекомендации (Оценку производить до десятых).
	Нанесение новых линий фасона и надписей на чертеже основы платья и рукава	6	
1	Зеркальное отображение половинок спинки и полочки для нанесения асимметричных линий	0,3	Выполнено задание – 0,3 балла. Не выполнено - 0 баллов.
2	Нанесение на чертежи полочки и спинки формы горловины (на одно плечо)	0,5	Выполнено задание - 0,5 баллов (нарушение пропорций – минус 0,1 балл), не выполнено – 0 баллов.
3	Перенос нагрудной вытачки и оформление рельефного шва полочки по правой части	0,7	Наличие надписи или значка «закрывать» вытачку – 0,3 баллов. Наличие линии рельефа в продолжение талиевой вытачки до проймы– 0,4 балла.
4	Перенос нагрудной вытачки и оформление рельефного шва полочки по левой части	0,5	Наличие надписи или значка «закрывать» вытачку – 0,3 баллов. Наличие линии рельефа в продолжение талиевой вытачки до проймы– 0,4 балла.
5	Оформление плавной линии рельефа отрезного бочка	0,5	Выполнено задание - 0,5 баллов (нарушение пропорций – минус 0,1 балл), не выполнено – 0 баллов.
6	Уточнение длин вытачек полочки и спинки	0,5	Выполнено задание - 0,5 баллов (нарушение пропорций – минус 0,1 балл), не выполнено – 0 баллов
7	Нанесение на чертежи полочки и спинки линий форм пройм	0,5	Выполнено задание по переду и спинке - 0,5 баллов (нарушение пропорций – минус 0,1 балл), не выполнено по переду или спинке – минус 0,2 балла. Не выполнено все задание - 0 баллов.
8	Нанесение на чертежи переднего и заднего полотнища юбки линий различных уровней длин	0,3	Выполнено задание - 0,3 баллов (нарушение пропорций – минус 0,1 балл), не выполнено – 0 баллов
9	Оформление линии низа левого переднего полотнища юбки	0,5	Выполнено задание - 0,5 баллов (нарушение пропорций – минус 0,1 балл), не выполнено – 0 баллов
10	Перевод талиевых вытачек в линию низа, состыковка бокового шва правого полотнища юбки	0,7	Наличие надписи или значка «закрывать» вытачку – 0,3 баллов. Наличие линии в продолжение талиевой вытачки до линии низа– 0,4 балла.
11	Нанесение на чертежи линий низа правого полотнища юбки	0,8	Выполнено задание по переду и спинке - 0,8 баллов (нарушение пропорций – минус 0,1 балл), не выполнено по переду или спинке – минус 0,3 балла. Не выполнено все задание - 0 баллов.
	Нанесение линий для построения:- вспомогательных деталей;- деталей, требующих изменения формы. Построение дополнительных декоративных деталей	1	Отсутствие надписей, значков – 0 баллов. Отсутствие линий на продолжении вытачки – минус 0,2 балла.
13	Нанесение на чертеж линий для изменения формы правого полотнища юбки	0,5	Правильное месторасположение и направление линий (до конца детали) оценивается в 0,5 балла. Наличие линий в правильном месте, не доходящие до конца детали – минус 0,3 балла.
14	Нанесение на чертеж линий и формы цельнокроеных обтачек горловины спинки, полочки и проймы	0,5	Правильное месторасположение и направление линий (до конца детали) оценивается в 0,5 балла. Наличие линий в правильном месте, не доходящие до конца детали – минус 0,3 балла.
	Изготовление выкроек платья Расположение выкроек в соответствии с направлением долевой нити.	13	
15	Выполнение полного комплекта выкроек	0,5	<i>Всего деталей.</i> При отсутствии менее 50 % выкроек деталей – оценивается в 0,3 балла. При отсутствии от 50 до 80 % выкроек деталей – оценивается в 0,2 балла. При отсутствии выкройки ОДНОЙ детали – оценивается в 0,4 балла.

№ п/п	Критерии оценивания	Баллы	Рекомендации (Оценку производить до десятых).
16	<p>Правильное моделирование деталей (соответствие модели и описанию, соблюдение масштаба и пропорций):</p> <ul style="list-style-type: none"> - спинки (1,0 балл); - центральной части полочки (1,5 балла); - боковых частей полочки (1,5 балла); - переднего левого полотнища юбки (1 балл) - заднего полотнища юбки (1 балл) - переднего правого (бокового) полотнища юбки (2,5 балла) - обтачек горловины спинки, полочки и проймы (1 балл); 	9,5	<p>Правильная форма и расположение выкройки детали (в соответствии с требуемым направлением долевой нити) оценивается максимальным количеством баллов - 100 %.</p> <ul style="list-style-type: none"> - <u>Принципиально неправильная форма</u> (не выполнена раздвижка, неправильное открытие, закрытие, перенос вытачек и др.) – 0 баллов. - <u>При небольшом отклонении формы выкройки</u> от требуемой - минус от 20 до 50 % (на усмотрение проверяющих). - <u>При неправильном расположении выкроек</u> (не в соответствии с требуемым направлением долевой нити) – минус 10%. <p><u>Рекомендуемое распределение баллов в случае правильного изображения следующих деталей:</u></p> <ul style="list-style-type: none"> - центральная часть спинки – 1 балл, центральная часть полочки – 1,5 балла, боковые части полочки – 1,5 балла; переднее полотнище юбки – 1 балл; заднее полотнище юбки – 1 балл; переднее правое полотнище юбки 2,5 балла; обтачка горловины спинки и проймы – 0,5 баллов; обтачка горловины полочки и проймы – 0,5 баллов;
17	Название всех деталей	0,5	Задание оценивается в 0,3 балла при отсутствии названий более чем у половины деталей
18	Наличие контрольных линий на деталях: долевые нити, сгибы, линии середины, разметка местоположения петель	0,5	Задание оценивается в 0,3 балла при отсутствии контрольных линий более чем у половины деталей
19	Наличие необходимых контрольных знаков (меток и надсечек)	1,0	Задание оценивается в 0,3 балла при отсутствии контрольных знаков (меток и надсечек) более чем у половины деталей
20	Припуски на обработку каждого среза	0,5	Задание оценивается в 0,3 балла при отсутствии припусков на обработку швов более, чем у половины деталей
21	Аккуратность выполнения моделирования	0,5	На усмотрение проверяющих.
	Итого	20	

Рекомендации для проверки работ по моделированию на 2022-2023 уч. год:

1. Проверять готовые работы по моделированию необходимо по оригиналам скриншота экрана, выполненным участниками. Перед проверкой оригиналов, организаторам следует запросить файлы чертежей работы («Контроль практического задания. Нанесение линий и необходимых надписей для моделирования чертежа основы платья» и «Результат моделирования»). Файлы чертежей будут являться авторским доказательством работы участника при возможной апелляционной жалобе.

2. При оценке заданий рекомендуется использовать дробную оценку. Если члены жюри считают, что задание, соответствующее определенному пункту карты пооперационного контроля, выполнено частично, рекомендуется его оценить в десятых балла, что дает более объективную оценку. Сотые балла запрещено использовать.

3. Для объективного оценивания работ членами жюри разработаны подробные **рекомендации пооперационного контроля** с дроблением до десятых балла (таблица 2).

При проверке обратить особое внимание на:

1. Лист 2 «Нанесение линий и необходимых надписей для моделирования:

1.1 Форму и пропорциональность деталей рисунку и техническому описанию

1.2 Длину и форму деталей юбки

1.3 Правильное расположение линий для разрезания и разведения деталей юбки. Правильное направление стрелок при коническом разведении;

1.4 Симметричное изменение линии проймы на полочке и спинке

2. Лист 4 «Результат моделирования (готовые выкройки модели):

2.1 Правильное расположение деталей на листе в соответствии с требованиями (справа в углу листа)

2.2 Правильное разведение деталей по направлению линий для разрезания деталей юбки;

2.3 Плавное оформление краев разведенных деталей;

2.4 Ширину и форму обтачек (цельнокроеные);

2.5 Симметричное изменение проймы (по плечевым швам полочек и спинки);

2.6 Целостность переднего и заднего полотнища юбки с правой стороны. Передняя половинка переходит на заднюю (без бокового шва);

2.7 Одинаковую ширину плечевых срезов горловин и обтачек

2.8 Наличие большинства контрольных надсечек

2.9 Наличие надписей «Середина», «Сгиб»

2.10 Наличие наименований и количеств деталей

**МЕТОДИКА ОЦЕНКИ И КЛЮЧИ
ВЫПОЛНЕННЫХ ОЛИМПИАДНЫХ ЗАДАНИЙ
ТЕОРЕТИЧЕСКОГО ТУРА
регионального этапа всероссийской олимпиады школьников по
технологии**

11 класс

2022-2023 учебный год

Направление «Культура дома, дизайн и технологии»

Москва 2022 г.

По теоретическому туру максимальная оценка результатов участника 9 класса определяется арифметической суммой всех баллов, полученных за выполнение заданий и не должна превышать **25 баллов**.

Каждый ответ оценивается либо как правильный (полностью совпадает с ключом), либо как неправильный (отличается от ключа или отсутствует).

Каждый правильный ответ имеет свой вес: 0,5 балла, 1 балл, 1,5 балла, 2 балла.

Творческое задание оценивается в совокупности 5 баллами.

Общая часть

1. ОТВЕТ: (1 балл)

1	2	3	4
в	а	б	г

2. ОТВЕТ: (1 балл)

1	2	3
Г, Д, З, К	а, б	в, е, ж, и

3. ОТВЕТ: **в** (0,5 балла)

4. ОТВЕТ: (2 балла) **Виктор положил в банк 123842,59 руб., Анатолий – 126157,41 руб.**

Решение:

$$1) x + y = 250000 \rightarrow y = 250000 - x$$

$$2) 1,09 * x = (250000 - x) * 1,07$$

$$x = 123842,59 \text{ руб.} - \text{вклад Виктора}$$

$$y = 126157,41 \text{ руб.} - \text{вклад Анатолия}$$

5. ОТВЕТ: **транспортная логистика** (0,5 балла)

Специальная часть

6. ОТВЕТ: В теплых помещениях парафин расплавляется до жидкого состояния и накапливает тепло, а при температуре ниже – 10°C он застывает и начинает его выделять. (1 балл)

7. ОТВЕТ: **в, г** (0,5 балла)

8. ОТВЕТ: **1-в, 2-а, 3-б** (0,5 балла)

9. ОТВЕТ: **да** (0,5 балла)

10. ОТВЕТ: г (0,5 балла)

11. ОТВЕТ: пастила (0,5 балла)

12. ОТВЕТ: (1 балл)

Описание блюда	Название блюда	Изображение
1	Манты	в
2	Пельмени	г
3	Равиоли	а
4	Хинкали	б

13. ОТВЕТ: резиновая тесьма – лента/ резинка/ эластичная тесьма/ эластичная лента (1 балл)

14. ОТВЕТ: делать защипы на ткани/ для выполнения защипов/ для защипов (1 балл)

15. ОТВЕТ: (1 балл)

Утверждения	Да/Нет
1.	да
2.	нет
3.	да
4.	да

16. ОТВЕТ: (1 балл)

1	2	3	4
да	нет	да	нет

17. ОТВЕТ: (2 балла)

1. приводное
2. передаточный
3. рабочим
4. регулировки

18. ОТВЕТ: 7, 6, 5, 3, 9, 2, 8, 4, 1 (2 балла)

19. ОТВЕТ: армяк (1 балл)

20. ОТВЕТ: (1,5 балла)

1	2	3	4	5	6
г	д	е	а	б	в

Кейс-задача (5 баллов)
Проверка творческого задания

Критерии оценки творческого задания		Баллы	По факту
<p><i>Баллы за 1, 2, 3 этапы не дробятся, т.к. от правильности решения одного этапа зависят ответы на остальные этапы!</i></p> <p><i>Если хоть один этап частично пройден или пройден неправильно, то участник не получает баллы</i></p> <p><i>Последний этап – разработка эскизов варьируется от 0-0,5-1-1,5-2</i></p>			
Этап задания	Правильный ответ		
1. По иллюстрации определите стиль интерьера	<p><i>стиль а – модерн</i></p> <p><i>стиль б – бохо</i></p> <p><i>стиль в – барокко</i></p> <p><i>стиль г – деконструктивизм</i></p>	0/1	
2. Подберите костюмы, соответствующие стилю интерьера из представленных ниже, определите недостающий костюм (проверка знаний истории костюма и дизайна интерьера)	<p><i>стиль: а – модерн, костюмы: 5, 8</i></p> <p><i>стиль б – бохо, костюмы: 1</i></p> <p><i>стиль в – барокко, костюмы: 4, 7</i></p> <p><i>стиль г – деконструктивизм, костюмы: 2</i></p>	0/1	
3. Выявите лишние костюмы и рассортируйте их по стилям, напишите название стиля (проверка знаний истории костюма и дизайна интерьера)	<p><i>костюм 3, стиль античность</i></p> <p><i>костюм 6, стиль классицизм</i></p>	0/1	
4. Разработайте эскиз недостающего костюма для стиля, обозначенного литерой «б» Оценка знаний и умения создания художественный образ костюма заданного стиля (проверка знаний истории костюма, методов проектирования, грамотного композиционного размещения модели на эскизе; умения разрабатывать стилевые решения; навыков выполнения эскизов)	<p>Разработка эскизов женских костюмов в стиле деконструктивизма (эскизы должны соответствовать стилю мужских костюмов, представленных на рисунке 2; должно быть представлено не менее 3-х костюмов)</p> <p><i>Оценивается:</i></p> <ul style="list-style-type: none"> – соответствие заданию; – композиционное расположение эскиза на заданном формате; – композиционное решение эскиза моделей костюмов и его элементов в стиле деконструктивизма; – качество выполнения эскизов и видов представляемых моделей в стиле «деконструктивизм»; – композиция проектируемого объекта, гармония, эстетика проектного решения 	0/0,5/1/ /1,5/2	

КОСТЮМА (яркая индивидуальность созданного образа, сила эмоционального воздействия)




Деконструктивизм в костюме

Акцентировать внимание на понятии «костюм». Костюм – система оболочек (покровов тела человека: головной убор / причёска, обувь, аксессуары и дополнения), поэтому важна оценка эскиза не только одежды, но и всего образа.



Примерный эскиз 1

	 <p data-bbox="799 568 1075 607">Примерный эскиз 2</p>		
<p data-bbox="300 645 400 683">Итого</p>		<p data-bbox="1366 645 1390 683">5</p>	

**МЕТОДИКА ОЦЕНКИ И КЛЮЧИ
ВЫПОЛНЕННЫХ ОЛИМПИАДНЫХ ЗАДАНИЙ
ПРАКТИЧЕСКОГО ТУРА
по моделированию
регионального этапа всероссийской олимпиады школьников по технологии**

11 класс

2022-2023 учебный год

Направление «Культура дома, дизайн и технологии»

Москва 2022 г.

1. Проверять готовые работы по моделированию необходимо по оригиналам, выполненных участниками, так как задания выполняются с использованием цветной бумаги, и детальное рассмотрение многих нюансов очень затруднено.

Перед проверкой оригиналов, организаторам следует отсканировать все страница бланка ответов «Контроль практического задания. Нанесение линий и необходимых надписей для моделирования чертежа основы платья» и «Результат моделирования». Сканированные страницы будут являться авторским доказательством работы участника при возможной апелляционной жалобе.

2. При оценке заданий рекомендуется использовать дробную оценку. Если члены жюри считают, что задание, соответствующее определенному пункту карты пооперационного контроля, выполнено частично, рекомендуется его оценить в десятых балла, что дает более объективную оценку. Сотые балла запрещено использовать.

3. Для объективного оценивания работ членами жюри разработаны подробные **рекомендации пооперационного контроля** с дроблением до десятых балла.

При проверке обратить особое внимание на:

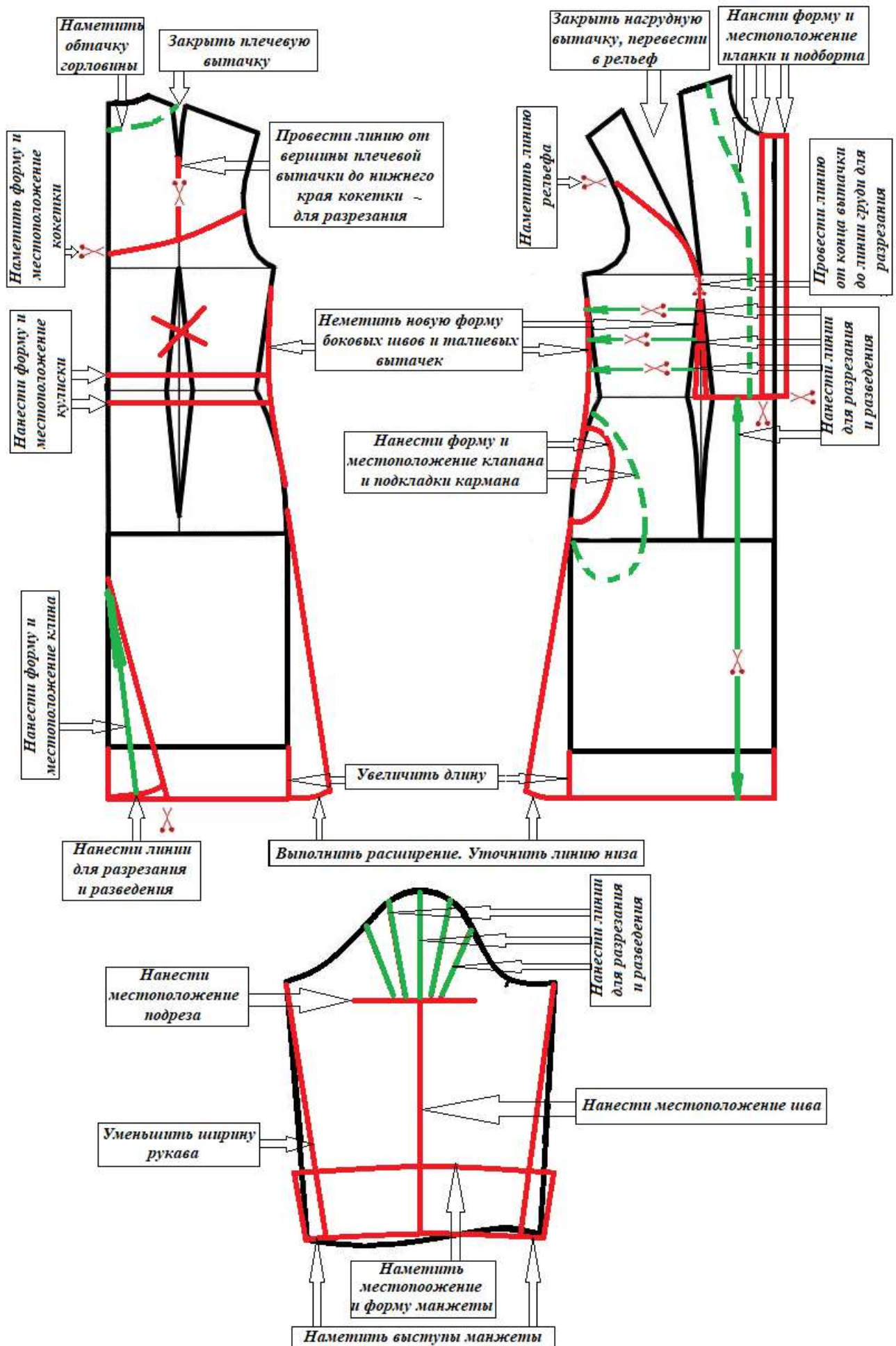
1. Лист 2 «Нанесение линий и необходимых надписей для моделирования»:

- 1.1 Форму и местоположение планки-подборта.
- 1.2 Форму и пропорциональность отделочных деталей (клапан, кулиска, манжета, клин).
- 1.3 Оформлению подреза рукава.
- 1.4 Наличию выделения линии в продолжение нагрудной и плечевой вытачек для разрезания.
- 1.5 Правильному расположению линий для разрезания и разведения деталей. Правильному направлению стрелок при коническом разведении (по рельефу).

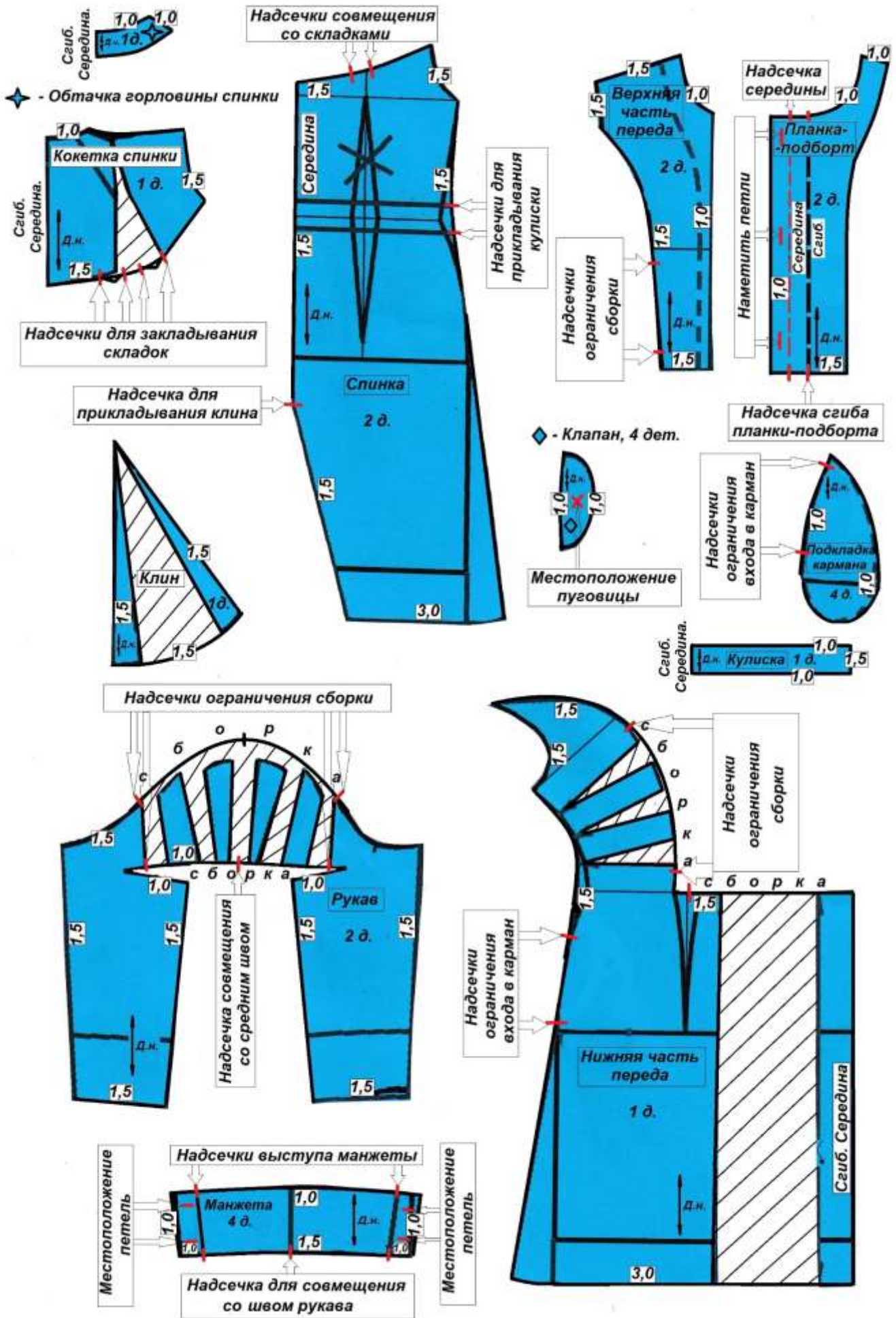
2. Лист 4 «Результат моделирования (приклеить готовые выкройки модели»:

- 2.1 Правильному расположению деталей на листе в соответствие с требованиями (справа в углу листа).
- 2.2 Правильной конфигурации проймы переда и спинки, оката рукавов.
- 2.3 Правильному полному закрытию плечевой вытачки и расширению книзу на расстояние – достаточное для оформления четырех встречных мягких складок.
- 2.4 Правильному построению планки, цельновыкроенной с подбортом.
- 2.5 Правильному разведению деталей по направлению линий для разрезания вдоль рельефа.
- 2.6 Правильному построению выступов манжеты для застежки на запонки.
- 2.7 Одинаковую ширину плечевых срезов обтачки горловины и планки-подборта.
- 2.8 Разметке петель на планке (вдоль планки), и манжетах (с двух сторон).
- 2.9 Наличию большинства контрольных надсечек.
- 2.10 Наличию надписей «Середина» и «Сгиб».

**Карта контроля практического задания по моделированию
с нанесенными линиями фасона изделия и необходимыми надписями (для жюри)**



Готовые выкройки модели – результат моделирования (образец для жюри).



Рекомендации пооперационного контроля ДЛЯ ЖЮРИ

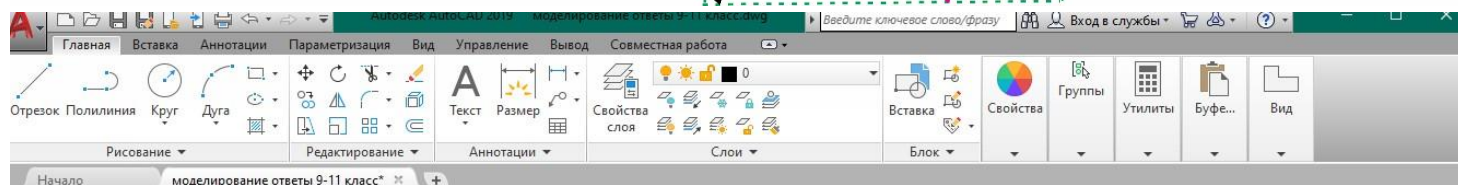
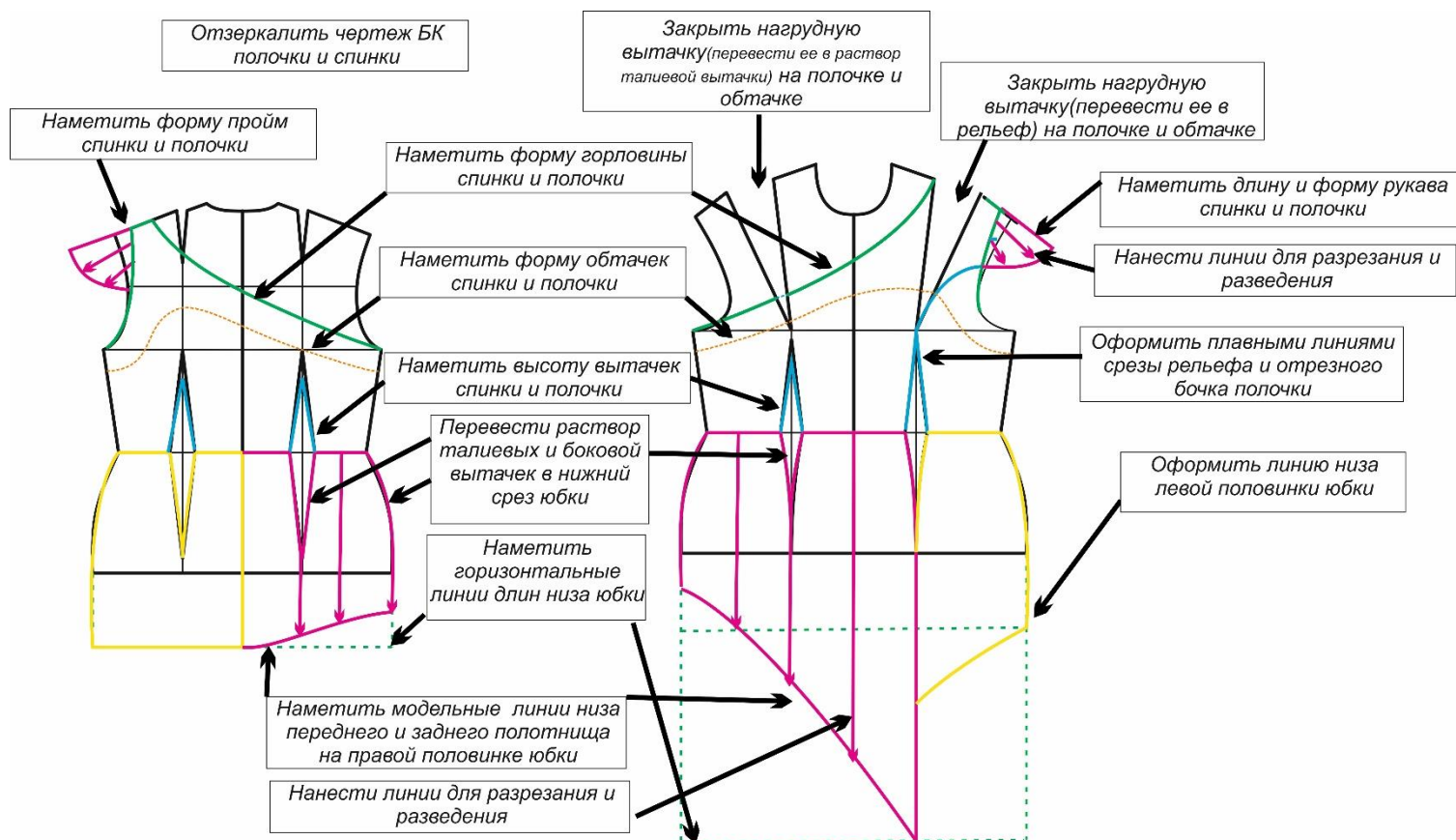
№ п/п	Критерии оценивания	Баллы	Рекомендации (Оценку производить до десятых).
	Нанесение новых линий фасона и надписей на чертеже основы платья и рукава	6,0	
1	Уточнение длины платья, оформление расширения по низу платья в боковых швах	0,5	Уточнение длины по переду и спинке - 0,2 балла, оформление расширения в боковых швах – 0,3 балла.
2	Уточнение линии низа после расширения, уточнение боковых швов и талиевых вытачек в области линии талии	0,5	Выполнено уточнение линии низа после расширения по переду и спинке - 0,3 балла, уточнение в области талии – 0,2 балла.
3	Работа с вытачками переда, оформление рельефных швов и подреза на уровне талии	1,0	Наличие надписи или значка «закреть» вытачку – 0,3 балла. Наличие линии в продолжение талиевой вытачки до линии груди – 0,3 балла, оформление рельефного шва – 0,3 балла, оформление шва по линии талии – 0,1 балла.
4	Построение линии борта и оформление местоположения и формы планки переда	0,5	Построение линии борта- 0,2балла, оформление формы и местоположения планки – 0,3балла.
5	Оформление местоположения и формы клапана	0,5	Выполнено задание – 0,5 балла (нарушение пропорций – минус 0,2 балла). Не выполнено все задание - 0 баллов
6	Работа с вытачками кокетки спинки	0,5	Наличие надписи или значка «закреть» вытачку – 0,3 балла. Наличие линии в продолжение плечевой вытачки до низа кокетки – 0,2 балла
7	Оформление местоположения и формы кокетки спинки	0,5	Выполнено задание – 0,5 балла (нарушение пропорций – минус 0,2 балла). Не выполнено все задание - 0 баллов.
8	Оформление местоположения и формы кулиски и клина «годе»	0,5	Оформлена кулиска – 0,2 балла, оформлен клин – 0,3 балла. Нарушение пропорций минус 0,1 балла.
9	Оформление местоположения подреза на рукаве	0,5	Выполнено задание – 0,5 балла (нарушение пропорций – минус 0,2 балла). Не выполнено все задание - 0 баллов.
10	Уточнение ширины рукава	0,5	Выполнено задание – 0,5 балла(нарушение пропорций – минус 0,2 балла).. Не выполнено все задание - 0 баллов.
11	Оформление местоположения и формы манжеты (с учетом выступа)	0,5	Оформление манжеты- 0,3 балла, построение выступа под застежку – 0,2 балла
	Нанесение линий для построения:- вспомогательных деталей;- деталей, требующих изменения формы. Построение дополнительных декоративных деталей	2,5	
12	Нанесение на чертеж линий для изменения формы нижней части переда по центру и вдоль рельефа	1,0	Правильное месторасположение и направление линий (до конца детали) оценивается в 1,0 балл. Наличие линий в правильном месте, не доходящие до конца детали – минус 0,3 балла. Уточнение: Расширение по центру переда – 0,4 балла, разведение по рельефному шву – 0,6 балла.
13	Нанесение на чертеж линий для изменения формы клина	0,5	Правильное месторасположение и направление линий (до конца детали) оценивается в 0,5 балла. Наличие линий в правильном месте, не доходящие до конца детали – минус 0,2 балла.
14	Нанесение на чертеж внутреннего среза подборта и обтачки горловины спинки	0,5	Нанесение контуров подборта – 0,3 балла Нанесение контуров обтачки горловины спинки - 0,2 баллов. Неправильное сопряжение плечевых срезов обтачки горловины и подбортов – минус 0,1 балла.
15	Нанесение на чертеж контуров подкладки кармана	0,5	Выполнено задание – 0,5 балла. Не выполнено все задание - 0 баллов.
	Изготовление выкроек платья. Расположение выкроек на листе бумаги в соответствии с направлением долевой нити.	11,5	
16	Выполнение полного комплекта выкроек	0,5	<u>Всего 12 деталей.</u> При отсутствии менее 50 % выкроек деталей – оценивается в 0,3 балла. При отсутствии от 50 до 80 % выкроек деталей – оценивается в 0,1-0,2 балла.

№ п/п	Критерии оценивания	Баллы	Рекомендации (Оценку производить до десятых).
			При отсутствии выкройки ОДНОЙ детали – оценивается в 0,4 балла.
17	<p>Правильное моделирование деталей (соответствие модели и описанию, соблюдение масштаба и пропорций):</p> <ul style="list-style-type: none"> - верхней части переда (0,5 балл); - нижней части переда (1,5 балла) <ul style="list-style-type: none"> - спинки (0,5 балла); - кокетки спинки (1,0 балл); - рукавов (1,5 балла); - планки-подборта и обтачки горловины (1,0 балла); - деталей карманов (0,5 балла) <ul style="list-style-type: none"> - кулиски (0,5 балла); - клина (0,5 балла); - манжет (0,5 балла) 	8,0	<p>Правильная форма и расположение выкройки детали (в соответствии с требуемым направлением долевой нити) оценивается максимальным количеством баллов - 100 %.</p> <ul style="list-style-type: none"> - <u>Принципиально неправильная форма</u> (не выполнена раздвижка, неправильное открытие, закрытие, перенос вытачек и др.) – 0 баллов. - <u>При небольшом отклонении формы выкройки</u> от требуемой - минус от 20 до 50 % (на усмотрение проверяющих). - <u>При неправильном расположении выкроек на листе</u> для приклеивания детали (не в соответствии с требуемым направлением долевой нити) – минус 10%. <p><u>Рекомендуемое распределение баллов в случае правильного изображения следующих деталей:</u></p> <ul style="list-style-type: none"> - подкладки кармана – 0,2 балла, клапана – 0,3 балла; - планки-подбортов – 0,8 балла, обтачки горловины спинки – 0,2 балла, <p><u>Рекомендуемое распределение баллов для следующих деталей:</u></p> <ul style="list-style-type: none"> - кокетка спинки должна быть получена путем полного закрытия плечевой вытачки и расширению книзу на расстояние – достаточное для оформления четырех встречных мягких складок. В случае недостаточного расширения для получения складок – оценивать деталь в 0,3 балла.
18	Название всех деталей	0,5	Задание оценивается в 0,3 балла при отсутствии названий более чем у половины деталей
19	Наличие контрольных линий на деталях: долевые нити, сгибы, линии середины, разметка местоположения петель и декоративных пуговиц	0,5	Задание оценивается в 0,3 балла при отсутствии контрольных линий более чем у половины деталей
20	Наличие необходимых меток и надсечек	1,0	Задание оценивается в 0,3 балла при отсутствии контрольных знаков (меток и надсечек) более чем у половины деталей
21	Припуски на обработку каждого среза	0,5	Задание оценивается в 0,3 балла при отсутствии припусков на обработку швов более, чем у половины деталей
22	Аккуратность выполнения моделирования	0,5	На усмотрение проверяющих.
	Итого	20	

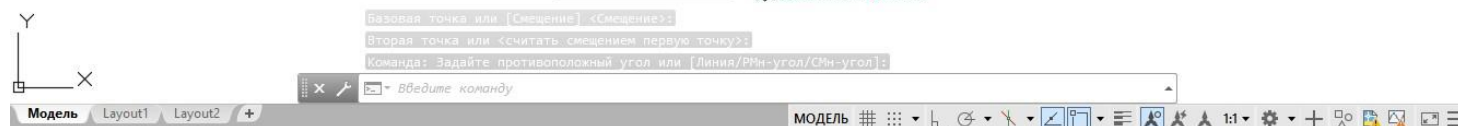
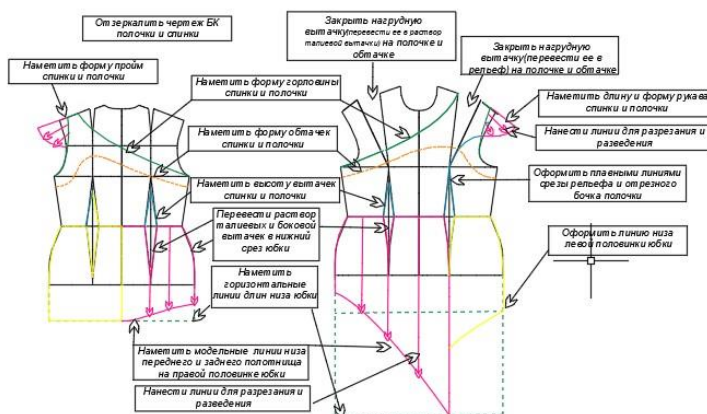
Практическое задание по компьютерному моделированию. 11 класс

Моделирование платья.

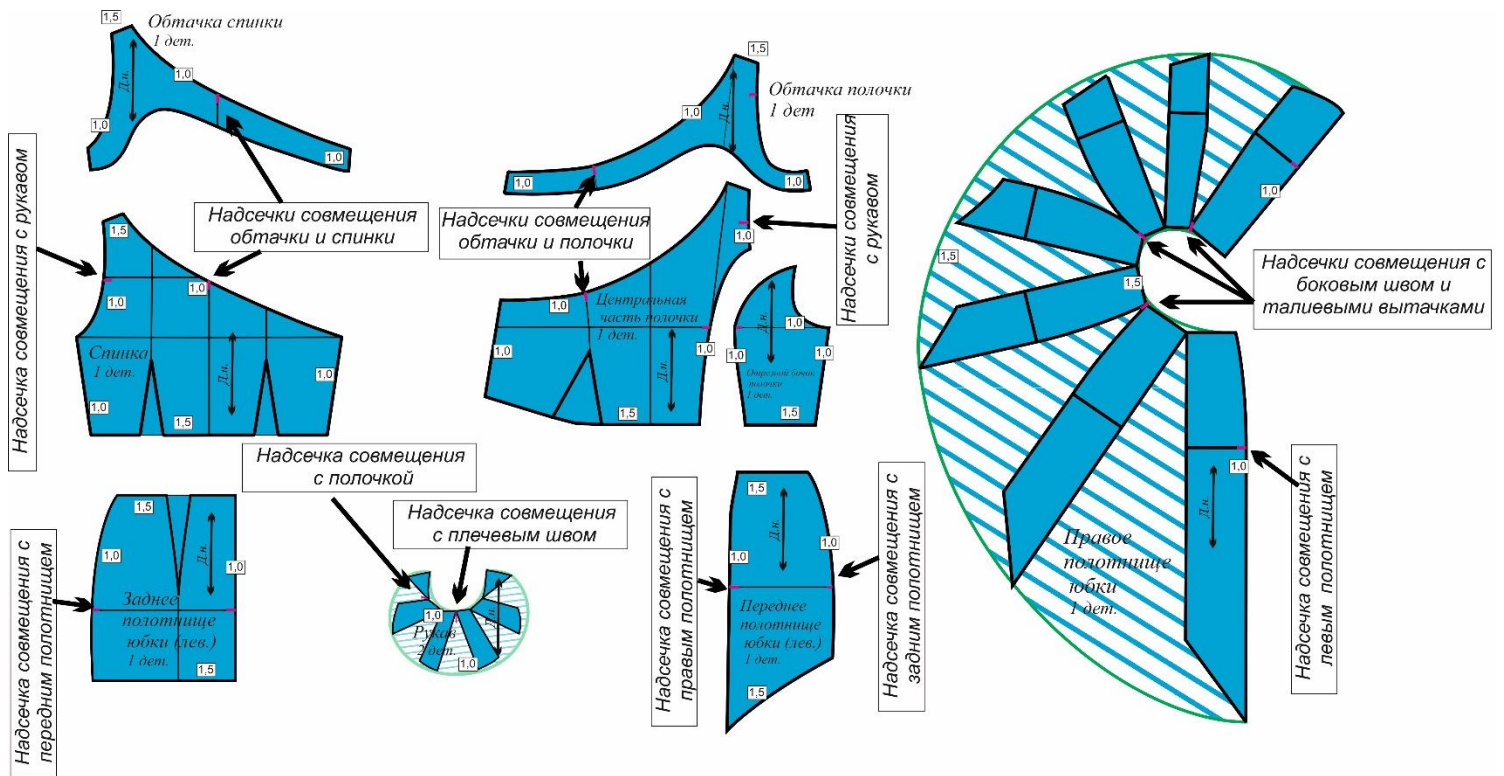
Карта контроля практического задания по компьютерному моделированию с нанесенными линиями фасона изделия и необходимыми надписями (для жюри)



-][Сверху][2D-каркас]



Готовые выкройки модели – результат компьютерного моделирования (образец для жюри).



[~](Сверху)[2D-каркас]

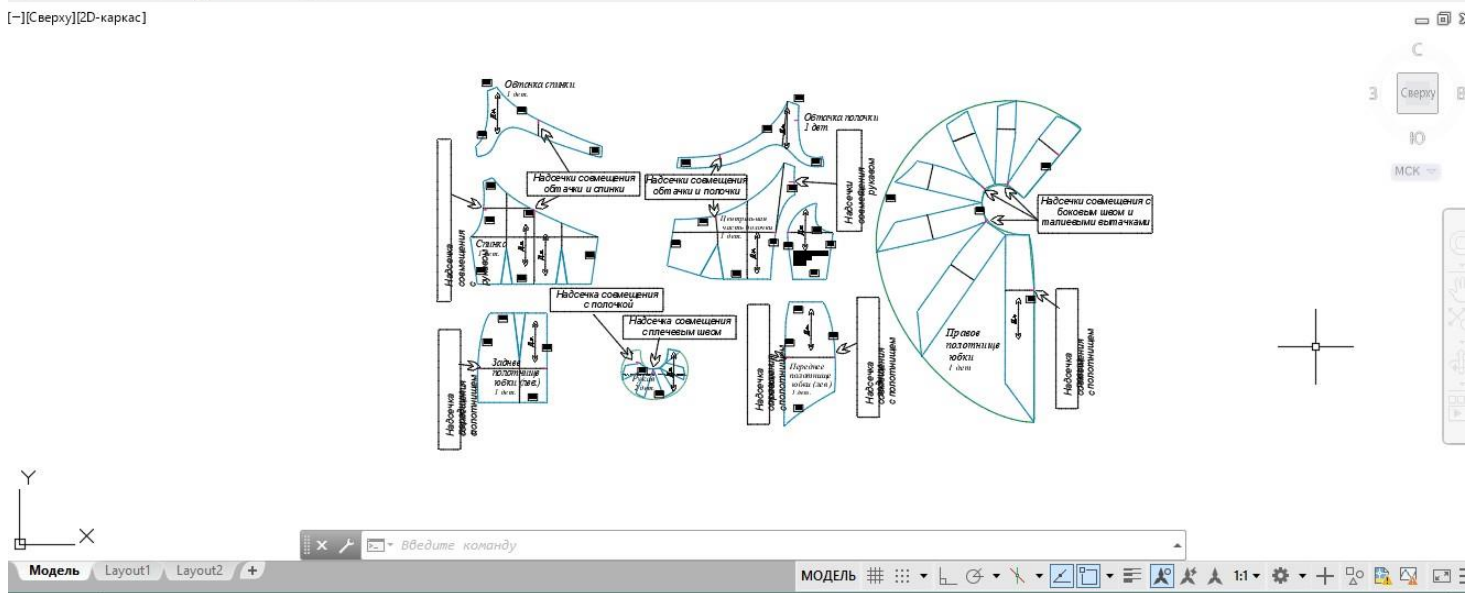


Таблица 2 - Рекомендации пооперационного контроля ДЛЯ ЖЮРИ. 11 класс. Моделирование платья

№ п/п	Критерии оценивания	Баллы	Рекомендации (Оценку производить до десятых).
	Нанесение новых линий фасона и надписей на чертеже основы платья и рукава	6	
1	Зеркальное отображение половинок спинки и полочки для нанесения асимметричных линий	0,3	Выполнено задание – 0,3 балла. Не выполнено - 0 баллов.
2	Нанесение на чертежи полочки и спинки формы горловины (на одно плечо)	0,5	Выполнено задание - 0,5 баллов (нарушение пропорций – минус 0,1 балл), не выполнено – 0 баллов.
3	Перенос талиевой вытачки и оформление рельефного шва полочки	0,7	Наличие надписи или значка «закрыть» вытачку – 0,3 баллов. Наличие линии рельефа в продолжение талиевой вытачки до проймы– 0,4 балла.
4	Перенос нагрудной вытачки в талиевую	0,5	Наличие надписи или значка «закрыть» вытачку – 0,3 баллов. Наличие линии в продолжение талиевой вытачки до линии груди – 0,2 балла.
5	Оформление плавной линии рельефа отрезного бочка	0,5	Выполнено задание - 0,5 баллов (нарушение пропорций – минус 0,1 балл), не выполнено – 0 баллов.
6	Уточнение длин вытачек полочки и спинки	0,5	Выполнено задание - 0,5 баллов (нарушение пропорций – минус 0,1 балл), не выполнено – 0 баллов
7	Нанесение на чертежи полочки и спинки линий форм пройм	0,5	Выполнено задание по переду и спинке - 0,5 баллов (нарушение пропорций – минус 0,1 балл), не выполнено по переду или спинке – минус 0,2 балла. Не выполнено все задание - 0 баллов.
8	Нанесение на чертежи переднего и заднего полотнища юбки линий различных уровней длин	0,3	Выполнено задание - 0,3 баллов (нарушение пропорций – минус 0,1 балл), не выполнено – 0 баллов
9	Оформление линии низа левого переднего полотнища юбки	0,5	Выполнено задание - 0,5 баллов (нарушение пропорций – минус 0,1 балл), не выполнено – 0 баллов
10	Перевод талиевых вытачек в линию низа, состыковка бокового шва правого полотнища юбки	0,7	Наличие надписи или значка «закрыть» вытачку – 0,3 баллов. Наличие линии в продолжение талиевой вытачки до линии низа– 0,4 балла.
11	Нанесение на чертежи линий низа правого полотнища юбки	0,7	Выполнено задание по переду и спинке - 0,7 баллов (нарушение пропорций – минус 0,1 балл), не выполнено по переду или спинке – минус 0,2 балла. Не выполнено все задание - 0 баллов.
12	Нанесение на чертежи полочки и спинки линий форм рукава	0,5	Выполнено задание по переду и спинке - 0,5 баллов (нарушение пропорций – минус 0,1 балл), не выполнено по переду или спинке – минус 0,2 балла. Не выполнено все задание - 0 баллов.
	Нанесение линий для построения:- вспомогательных деталей;- деталей, требующих изменения формы. Построение дополнительных декоративных деталей	1,5	Отсутствие надписей, значков – 0 баллов. Отсутствие линий на продолжении вытачки – минус 0,2 балла.
13	Нанесение на чертеж линий для изменения формы рукава	0,5	Правильное месторасположение и направление линий (до конца детали) оценивается в 0,5 балла. Наличие линий в правильном месте, не доходящие до конца детали – минус 0,3 балла.
14	Нанесение на чертеж линий для изменения формы правого полотнища юбки	0,5	Правильное месторасположение и направление линий (до конца детали) оценивается в 0,5 балла. Наличие линий в правильном месте, не доходящие до конца детали – минус 0,3 балла.
14	Нанесение на чертеж линий и формы цельнокроеных обтачек горловины спинки, полочки и проймы	0,5	Правильное месторасположение и направление линий (до конца детали) оценивается в 0,5 балла. Наличие линий в правильном месте, не доходящие до конца детали – минус 0,3 балла.
	Изготовление выкроек платья	12,5	

№ п/п	Критерии оценивания	Баллы	Рекомендации (Оценку производить до десятых).
	Расположение выкроек в соответствии с направлением долевой нити.		
15	Выполнение полного комплекта выкроек	0,5	<i>Всего деталей.</i> При отсутствии менее 50 % выкроек деталей – оценивается в 0,3 балла. При отсутствии от 50 до 80 % выкроек деталей – оценивается в 0,2 балла. При отсутствии выкройки ОДНОЙ детали – оценивается в 0,4 балла.
16	Правильное моделирование деталей (соответствие модели и описанию, соблюдение масштаба и пропорций): - спинки (1,0 балл); - центральной части полочки (1,5 балла); - боковой части полочки (1 балл); - рукава (1 балл); - переднего левого полотнища юбки (1 балл) - заднего полотнища юбки (0,5 балла) - переднего правого (бокового) полотнища юбки (1,5 балла) - обтачек горловины спинки, полочки и проймы (1 балл);	9	Правильная форма и расположение выкройки детали (в соответствии с требуемым направлением долевой нити) оценивается максимальным количеством баллов - 100 %. - <i>Принципиально неправильная форма</i> (не выполнена раздвижка, неправильное открытие, закрытие, перенос вытачек и др.) – 0 баллов. - <i>При небольшом отклонении формы выкройки</i> от требуемой - минус от 20 до 50 % (на усмотрение проверяющих). - <i>При неправильном расположении выкроек</i> (не в соответствии с требуемым направлением долевой нити) – минус 10%. <i>Рекомендуемое распределение баллов в случае правильного изображения следующих деталей:</i> - центральная часть спинки – 1 балл, центральная часть полочки – 1,5 балла, боковая часть полочки – 1 балл; рукав – 1 балл; переднее полотнище юбки – 1 балл; заднее полотнище юбки – 0,5 балла переднее правое полотнище юбки 1,5 балла; обтачка горловины спинки и проймы – 0,5 баллов; обтачка горловины полочки и проймы – 0,5 баллов
17	Название всех деталей	0,5	Задание оценивается в 0,3 балла при отсутствии названий более чем у половины деталей
18	Наличие контрольных линий на деталях: долевые нити, сгибы, линии середины, разметка местоположения петель	0,5	Задание оценивается в 0,3 балла при отсутствии контрольных линий более чем у половины деталей
19	Наличие необходимых контрольных знаков (меток и надсечек)	1,0	Задание оценивается в 0,3 балла при отсутствии контрольных знаков (меток и надсечек) более чем у половины деталей
20	Припуски на обработку каждого среза	0,5	Задание оценивается в 0,3 балла при отсутствии припусков на обработку швов более, чем у половины деталей
21	Аккуратность выполнения моделирования	0,5	На усмотрение проверяющих.
	Итого	20	

Рекомендации для проверки работ по моделированию на 2022-ой год:

1. Проверять готовые работы по моделированию необходимо *по оригиналам скриншота экрана*, выполненных участниками. Перед проверкой оригиналов, организаторам следует запросить файлы чертежей работы («Контроль практического задания. Нанесение линий и необходимых надписей для моделирования чертежа основы платья» и «Результат моделирования»). Файлы чертежей будут являться авторским доказательством работы участника при возможной апелляционной жалобе.

2. При оценке заданий рекомендуется использовать дробную оценку. Если члены жюри считают, что задание, соответствующее определенному пункту карты пооперационного контроля, выполнено частично, рекомендуется его оценить в десятых балла, что дает более объективную оценку. Сотые балла запрещено использовать.

3. Для объективного оценивания работ членами жюри разработаны подробные **рекомендации пооперационного контроля** с дроблением до десятых балла (таблица 2).

При проверке обратить особое внимание на:

1. Лист 2 «Нанесение линий и необходимых надписей для моделирования:

1.1 Форму и пропорциональность деталей рисунку и техническому описанию;

1.2 Длину и форму рукава;

1.3 Длину и форму деталей юбки

1.4 Правильное расположение линий для разрезания и разведения деталей юбки и рукава. Правильное направление стрелок при коническом разведении

1.5 Симметричное изменение линии проймы на полочке и спинке

2. Лист 4 «Результат моделирования (готовые выкройки модели):

2.1 Правильное расположение деталей на листе в соответствии с требованиями (справа в углу листа)

2.2 Правильное разведение деталей по направлению линий для разрезания деталей юбки и рукава

2.3 Плавное оформление краев разведенных деталей

2.4 Ширину и форму обтачек (цельнокроеные);

2.5 Симметричное изменение проймы (по плечевым швам полочек и спинки);

2.6 Целостность переднего и заднего полотнища юбки с правой стороны. Передняя половинка переходит на заднюю (без бокового шва)

2.7 Одинаковую ширину плечевых срезов горловин и обтачек

2.8 Наличие большинства контрольных надсечек

2.9 Наличие надписей «Середина», «Стиб»

2.10 Наличие наименований и количество деталей